

農業環境技術研究所資料  
第 5 号

---

農業環境技術研究所構内の植物目録

—— 1986年現在 ——

内島 立郎  
(環境資源部)

---

# 農業環境技術研究所資料 第5号

## 審 査 会

会 長 速 水 昭 彦 (所 長)  
審 査 員 村 井 敏 信 (企画連絡室長)  
// 都 留 信 也 (環境研究官)  
// 新 井 秀 雄 (総務部長)  
// 宇田川 武 俊 (環境管理部長)  
// 鈴 木 皓 (環境資源部長)  
// 山 田 昌 雄 (環境生物部長)  
// 松 本 省 平 (資材動態部長)

## 農業環境技術研究所構内の植物目録

— 1986年現在 —

内 島 立 郎\*

## FLORA OF NIAES CAMPUS

Tatsuro UCHIJIMA  
DEPARTMENT OF NATURAL RESOURCES

## 目 次

|                             |    |
|-----------------------------|----|
| I. まえがき .....               | 2  |
| II. 研究所建設前の土地利用と植生の状況 ..... | 4  |
| III. 記載した植物の範囲 .....        | 4  |
| IV. 植生の特徴 .....             | 6  |
| 目録 木本編 .....                | 15 |
| 目録 草本編 .....                | 27 |
| 和名索引 .....                  | 43 |
| 学名索引 .....                  | 51 |

\* 環境資源部気象管理科

## I. まえがき

農業環境技術研究所は筑波農林研究団地内にあり、55ha (建物用地26.4ha、ほ場用地28.6ha) の用地を有している。1980年に筑波移転を完了した前身の農業技術研究所の用地をそのまま引き継いだものである。国道408号の南側沿いに東西約1,100m、南北約900mの範囲に研究棟群、精密ほ場、特殊ほ場(林地、草地)が図1のように配置されている。敷地内を横切る稲荷川を境に、東側の地区は西側の地区より1~2m比高があるが、両地区とも平坦な地形である。

北緯36°01′、東経140°08′、標高25mに位置しており、平年の気候条件は年平均気温13.7°C、最暖月平均気温25.8°C(8月)、最寒月平均気温2.3°C(1月)、年降水量は1,396mmである。冬期に2~3回、10cm前後の積雪がみられることがあるが、根雪になることはない。植生分布の指標となる、温かさの指数は109、寒さの指数は-4.6を示す。

植物地理学的にみたこの地方の自然植生は、ヤブツバキクラス域(常緑広葉樹林帯)のカシ林帯に属している(環境庁、1982)が、現存植生からみるとアカマツ-常緑広葉樹林の分布域に入っている(国土庁、1979)。周辺の残存林地の状況からみると、二次林であるアカマツ-コナラ林の多い地域に入ると考えられる。周辺の農家集落に発達している屋敷林には、シラカシ、ケヤキ、モウソウチクなどが多くみられる。

研究所の構内は、戦後の開拓入植農家の畑地や林地を大幅に改変して造成されたものである。構内の植生は造成時に植栽されたものも多く、従って現時点の植生がこの地域の一般的な植生の特徴を必ずしも代表しているとはいえない。しかし、研究所発足時の環境資料のひとつとして構内の植生を記録しておくことは、今後の植生変動を知るための基礎資料として重要と考え、1984年から3年余にわたって構内で認められる植物種を調査した。本編はその結果を木本性植物と草本性植物に分けてまとめたものである。1986年現在の構内における植物目録である。

調査は筆者が企画連絡室業務科長在任中に行ったものであるが、その間、企画連絡室長都留信也博士(現環境研究官)には絶えず御鞭撻をいただき、業務科職員からも多くの支援をうけた。また、植生動態研究室長守山弘博士から御教示をうることが多かった。記して感謝の意を表します。



## II. 研究所建設前の土地利用と植生の状況

現在の研究所構内及び周辺地域は、元来、1 m以上の厚い火山灰土壌に覆われた平坦な台地である。アカマツを主とする二次林が発達していた地域であるが、第二次大戦中は軍用飛行場が建設され、終戦まで軍用地として利用されてきた。戦後は開拓農家が入植して耕地化され畑作農業が行われてきた。

農林研究団地の建設に先立って行われた1968～1969年の現地調査（農林水産技術会議事務局施設計画室、1977）によると、当時、稻荷川の西側地区は旧飛行場跡地の開拓地で、主としてラッカセイ、スイカ、サツマイモ、陸稲などを栽培する開拓農家の畑地である。川の東側の地区は、アカマツ、ヒノキ、スギの人工林と畑地が混在していた地域である。以後約10年にわたって研究団地の設計、建設が進められ、農業環境技術研究所（旧農業技術研究所）構内は1979年に完成し、現在のような土地利用が行われるようになった。

図1のA、B、Cで示した地区は、研究棟と関連別棟施設、精密ほ場等が造成された地区であるが、造成の過程で従来の植生はほとんど除去されたと考えられる。D及びE地区は土壌生成調査実験ほ場として、またF地区は生態系保存実験ほ場として計画され、造成時の現況林地のままとしてそれぞれ周辺をフェンスで囲った地区である。G及びH地区は隔離ほ場用地として当時の林地が残され、林地の中に、相互に20m以上離れた小さいほ場が計13ヵ所造成されている。従って、D、E、F、G、H地区（合せて約6.2ha）は造成前の1970年頃の植生がほぼそのまま残された地区になる。しかし、現在林地として残されているこれらの地区も、植生からみると二次林、植林地、放棄畑跡、宅地跡など、さまざまな前歴がうかがわれる。

## III. 記載した植物の範囲

本編に記載した植物は、研究所の構内に自生または植栽された植物の中、シダ植物と種子植物である。菌類、コケ植物は対象としていない。また、稻荷川や貯水池内の沈水植物も対象から除いてある。

### (1) 木本性植物

木本編には木本性植物の種名（和名、学名）と植生が認められた地区を科ごとに記載した。ただし、木本性植物であってもほ場に試験用に栽培されているものは除

いた。

木本性植物とは、植物を草本性と木本性に大別したときの区分で、地上部の茎が木質化し数年以上枯れないで生活する植物をさしている。いわゆる樹木に類する植物であるが、地上茎が木質状を示す多年性草本の中には、木本とするか草本とするか人によって見解が異なる場合があり、区分は必ずしも学問的に明確なものではない。ここでは、多くの図鑑類や植物誌に木本性と記載されることが多いものについて収録した。

植生が認められた地区は、構内を図1のようにA、B、C、D、E、F、G、Hの8地区に区分し、種名のあとに植生が認められた地区の記号を示した。研究所の造成時または造成後に、防風林等の保安樹や、庭園樹、あるいはその他の目的で植栽されたと考えられるものは、該当する植生地区記号に\*印を付けた。植栽樹であっても造成前から残されていると考えられるものには印を付けていない。庭園樹として植えられたものには変種 (Varietas)、品種 (Forma)、園芸品種 (Cultivata Varietas) が含まれていて同定が困難なものもあるが、それらは種 (Species) 名をあげるにとどめた。

## (2) 草本性植物

草本編には草本性植物の種名(和名、学名)を科ごとに記載した。草本性植物は木本性植物のように植生が認められた地区を厳密に特定することは難しいので、地区記号は示していない。しかし、植生は認められるが非常に数の少ないものや、ごく普通にみられるものなど、種の個体数や分布に大きな違いがある。個体数が非常に少ない種には、和名のあとに+記号を示した。

調査は栽培試験を実施しているほ場以外を対象とし、試験用の栽培作物は除外したが、ほ場内に生えるいわゆる耕地雑草も可能な限り収録した。ほ場内は除草その他の管理作業が加わるので観察や同定が難しい場合がある。そのため耕地雑草については調査が完全ではなく、特に湛水中の水田内の雑草については洩れているものもあるかもしれない。

科の配列、及び学名は主として大井(1983)の「新日本植物誌」に準拠した。シダ植物については田川(1959)の「原色日本羊歯植物図鑑」に準拠した。科内の種の配列は学名のアルファベット順とした。

記載した植物は、1984年から1986年にかけてすべて筆者が直接確認したものであ

る。しかし、収録に洩れているもの、あるいは同定の誤りがあるかも知れない。大方の御教示をいただければ幸いである。

#### IV. 植生の特徴

農業環境技術研究所の構内に、自生または造成前後に植栽された植物として107科330属505種(変種、品種を含む)が認められた。その中、木本性植物は54科117属171種、草本性植物は64科216属334種である。表1に科別の種の数をもとに木本性と草本性に分けて示した。

植生の特徴は次のようにまとめられる。

##### (1) 木本性植物

1) 54科171種が認められたが、その中、研究所造成前後に保安樹、庭園樹などとして植えられたものは36科87種、造成前からの植生に由来するものは38科84種である。造成前後の植栽樹種は全体の51%を占めている。

2) 各地区における全植生種に対する在来植生種の割合は、A地区19%、B地区47%、C地区35%、D地区100%、E地区92%、F地区91%、G地区100%、H地区98%である。研究棟及び関連別棟施設、精密ほ場などが建設されたA地区、B地区、C地区では在来植生が目立って少なく、大半が造成時に植栽されたものである。

3) 区分した8地区全部に植生が認められた木本性植物は、アカマツ、イヌコリヤナギ、シラカシ、ナワシロイチゴ、ノダフジ、ヤマハギの6種、7地区に共通して認められたものは、アカマツ、サワラ、イヌコリヤナギ、シラカシ、コナラ、コウゾ、コブシ、ナワシロイチゴ、ノダフジ、ヤマハギ、ヌルデ、ツルウメモドキ、エビヅル、ノブドウ、イボタノキ、ガマズミ、サルトリイバラの17種である。

4) 在来植生が残された林地であるD、E、F、G、Hの各地区に共通する木本性植物は、アカマツ、サルトリイバラ、イヌコリヤナギ、シラカシ、コナラ、クリ、エノキ、ムクノキ、コウゾ、コブシ、ミツバアケビ、ナワシロイチゴ、カマツカ、ヤマザクラ、ノダフジ、ヤマハギ、ヌルデ、ヤマウルシ、ツルウメモドキ、クマヤナギ、エビヅル、ノブドウ、タラノキ、サワフタギ、イボタノキ、ガマズミ、ヤマウグイスカグラ、ニワトコ、スイカズラ、アズマネザサである。これらの植物が、この地域では以前から一般的にみられた種類と考えられる。

5) 各地区の林地で特徴的とみられる植生は、B地区の屋敷林跡のシラカシとモ



表1. 収録した植物の科別の種数

| 科名     | 木本性 | 草本性 | 帰化* | 科名      | 木本性 | 草本性 | 帰化* | 科名      | 木本性 | 草本性  | 帰化* |
|--------|-----|-----|-----|---------|-----|-----|-----|---------|-----|------|-----|
| トクサ    |     | 1   |     | アケビ     | 2   |     |     | イチヤクソウ  |     |      | 2   |
| イノモトソウ |     | 1   |     | メギ      | 2   |     |     | ミズキ     | 3   |      |     |
| オシダ    |     | 6   |     | ツツラフジ   |     | 1   |     | ツツジ     | 6   |      |     |
| シシガラシ  |     | 1   |     | モクレン    | 3   |     |     | ヤブコウジ   | 2   |      |     |
| イチヨウ   | 1   |     |     | バンレイシ   | 1   |     |     | サクラソウ   |     | 2    |     |
| イチイ    | 1   |     |     | クスノキ    | 4   |     |     | カキノキ    | 1   |      |     |
| マツ     | 7   |     |     | ケシ      |     | 2   |     | ハイノキ    | 1   |      |     |
| スギ     | 1   |     |     | アブラナ    |     | 7   | 2   | エゴノキ    | 1   |      |     |
| ヒノキ    | 4   |     |     | モウセンゴケ  |     | 1   |     | モクセイ    | 5   |      |     |
| ガマ     |     | 3   |     | ベンケイソウ  |     | 1   |     | リンドウ    |     | 2    |     |
| オモダカ   |     | 1   |     | ユキノシタ   | 1   | 1   |     | キョウチクトウ | 1   |      |     |
| イネ     | 7   | 59  | 11  | トベラ     | 1   |     |     | ガガイモ    |     | 1    |     |
| カヤツリグサ |     | 15  |     | スズカケノキ  | 1   |     |     | ヒルガオ    |     | 3    | 1   |
| ヤシ     | 1   |     |     | マンサク    | 1   |     |     | ムラサキ    |     | 2    |     |
| サトイモ   |     | 1   |     | バラ      | 26  | 6   |     | クマツヅラ   | 2   |      |     |
| ウキクサ   |     | 1   |     | マメ      | 9   | 27  | 7   | シソ      |     | 12   | 2   |
| ホシクサ   |     | 2   |     | フウロソウ   |     | 1   | 1   | ナス      |     | 4    | 2   |
| ツユクサ   |     | 2   |     | カタバミ    |     | 2   |     | ゴマノハグサ  |     | 11   | 2   |
| ミズアオイ  |     | 1   |     | アマ      |     | 1   | 1   | キツネノマゴ  |     | 1    |     |
| イグサ    |     | 2   |     | ミカン     | 2   |     |     | ハエドクソウ  |     | 1    |     |
| ユリ     | 1   | 13  |     | トウダイグサ  | 1   | 8   | 2   | オオバコ    |     | 1    |     |
| ヤマノイモ  |     | 2   |     | ツゲ      | 2   |     |     | アカネ     | 2   | 7    | 1   |
| アヤメ    |     | 1   | 1   | ウルシ     | 2   |     |     | スイカズラ   | 5   |      |     |
| ラン     |     | 6   |     | モチノキ    | 4   |     |     | オミナエシ   |     | 1    |     |
| ドクダミ   |     | 1   |     | ニシキギ    | 5   |     |     | ウリ      |     | 3    |     |
| ヤナギ    | 6   |     |     | ミツバウツギ  | 1   |     |     | キキョウ    |     | 1    |     |
| クルミ    | 1   |     |     | カエデ     | 2   |     |     | キク      |     | 47   | 18  |
| カバノキ   | 4   |     |     | クロウメモドキ | 2   |     |     |         |     |      |     |
| ブナ     | 8   |     |     | ブドウ     | 4   | 1   |     |         |     |      |     |
| ニレ     | 4   |     |     | アオイ     | 1   |     |     |         |     |      |     |
| クワ     | 3   | 2   |     | ツバキ     | 6   |     |     | 科の合計    | 54  | 64   | 18  |
| ビャクダン  |     | 1   |     | オトギリソウ  |     | 1   |     |         |     |      |     |
| タデ     |     | 15  | 3   | スミレ     |     | 4   |     | 種の合計    | 171 | 334  | 61  |
| アカザ    |     | 3   | 1   | キブシ     | 1   |     |     |         |     |      |     |
| ヒユ     |     | 4   |     | ジンチョウゲ  | 1   |     |     | 全種合計    |     |      |     |
| ヤマゴボウ  |     | 1   | 1   | グミ      | 2   |     |     |         |     |      |     |
| スベリヒユ  |     | 1   |     | ミソハギ    | 1   | 1   |     | 107科    |     | 505種 |     |
| ナデシコ   |     | 8   | 2   | アカバナ    |     | 4   | 3   |         |     |      |     |
| カツラ    | 1   |     |     | ウコギ     | 4   | 1   |     |         |     |      |     |
| キンポウゲ  |     | 4   |     | セリ      |     | 5   |     |         |     |      |     |

\*：草本性植物のうちの帰化植物

ウソウチクの林、D地区内の東端に比較的まとまっているクヌギとハンノキ、E地区の林地で急速に増加しつつあるハリエンジュ、F地区内の植林されたスギ及びヒノキ林、G地区内の北側部分に多い幼令のケヤキ（隔離ほ場造成時に補植されたものらしい）、などがある。

6) 在来植生が残された林地は、F地区の一部を占めるスギ、ヒノキ林以外は、おおむねアカマツを高木層としてコナラ、クリなどの混生する林である。しかし、シデ類 (*Carpinus L.*) やツツジ類 (*Rhododendron L.*) は在来植生としてはほとんど認められない。

一般的に、林地内にはシラカシの幼樹が多くみられ、常緑広葉樹林への遷移が進んでいると考えられる。

## (2) 草本性植物

1) 草本性植物は334種の中、イネ科植物が59種で最も多く17.7%を占め、キク科植物47種 (14.1%)、マメ科植物27種 (8.1%) の順になり、以下、カヤツリグサ科15種、タデ科15種、ユリ科13種、シソ科12種の順になっている。

2) 草本性植物の中には18科61種の帰化植物が含まれ、全体の18%に相当する。特に、キク科では40%に近い18種が帰化植物で占められ、次いでイネ科、マメ科に多い。

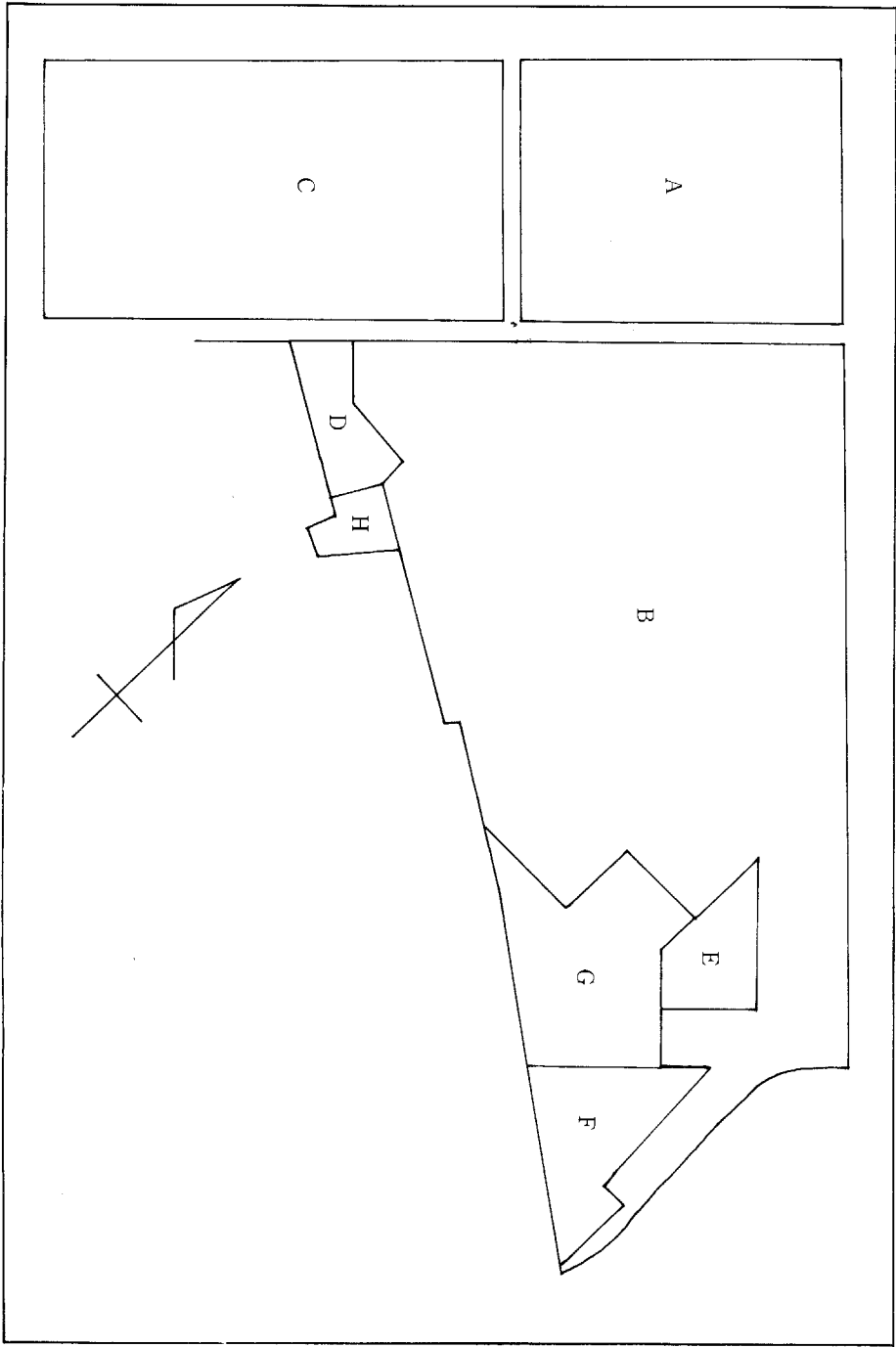
3) 草本性植物の多くは人里や野原で普通に見られる種である。造成時の攪乱を経て侵入、定着したものや、緑地造成時に持ちこまれたものが多いと考えられる。

4) 林地付近では、ヘクソカズラ、トコロ、クズ、アオツヅラフジ、ヤブガラシなど林縁性の植物はよくみられるが、林内はアズマネザサが密生しているところが多いため、林内の草本性植物の種類や個体数はあまり多くない。しかし、ごく少数ではあるが、国立公園内では環境庁の指定植物として保護されているような、オオバノトンボソウ、キンラン、クモキリソウ、シュンラン、ヤマユリなど、貴重な林地性の種も認められる。D、E、F、G、H地区の林地内には、アズマネザサに覆われて再生できないでいる林地性の種が、なお相当残存している可能性がある。

付記：A地区内に、サワグルミ属 (*Pterocarya Kunth*) と考えられる植栽樹が18本あるが、同定できないため採録していない。

## 参考文献

- 1) 林 弥栄ほか監修 (1985), 原色樹木大図鑑, 北隆館.
- 2) 林 弥栄編 (1983), 日本の野草, 山と溪谷社.
- 3) 林 弥栄編 (1985), 日本の樹木, 山と溪谷社.
- 4) 環境庁 (1982), 日本の自然環境, 大蔵省印刷局.
- 5) 北村四郎ほか (1957), 原色日本植物図鑑, 草本編 (I), 保育社.
- 6) 北村四郎ほか (1961), 原色日本植物図鑑, 草本編 (II), 保育社.
- 7) 北村四郎ほか (1964), 原色日本植物図鑑, 草本編 (III), 保育社.
- 8) 北村四郎ほか (1971), 原色日本植物図鑑, 木本編 (I), 保育社.
- 9) 北村四郎ほか (1979), 原色日本植物図鑑, 木本編 (II), 保育社.
- 10) 国土庁監修 (1979), 日本の自然と土地利用, III. 南関東, 全国国土調査協会.
- 11) 牧野富太郎 (1961), 牧野新日本植物図鑑, 北隆館.
- 12) 光田重幸 (1986), しだの図鑑, 保育社.
- 13) 宮脇 昭編 (1967), 原色現代科学大事典. 3. 植物, 学習研究社.
- 14) 中西 哲ほか (1983), 日本の植生図鑑, (I) 森林, 保育社.
- 15) 長田武正 (1972), 日本帰化植物図鑑, 北隆館.
- 16) 農林省農林水産技術会議事務局施設計画室 (1977), 筑波研究学園都市農林研究団地ほ場造成事業の概要.
- 17) 沼田 真ほか編 (1978), 新版日本原色雑草図鑑, 全国農村教育協会.
- 18) 奥山春季編 (1977), 寺崎日本植物図譜, 平凡社.
- 19) 大井次三郎 (1983), 新日本植物誌, 顕花編, 至文堂.
- 20) 佐竹義輔ほか編 (1985), フィールド版日本の野生植物, 草本, 平凡社
- 21) 杉本順一 (1983), 新日本樹木総検索誌, 井上書店.
- 22) 杉本順一 (1982), 日本草本植物総検索誌, 単子葉編, 井上書店.
- 23) 杉本順一 (1983), 日本草本植物総検索誌, 双子葉編, 井上書店.
- 24) 杉本順一 (1979), 日本草本植物総検索誌, シダ編, 井上書店.
- 25) 田川基二 (1959), 原色日本羊歯植物図鑑, 保育社.
- 26) 矢野悟道ほか (1983), 日本の植生図鑑, (II) 人里・草原, 保育社.



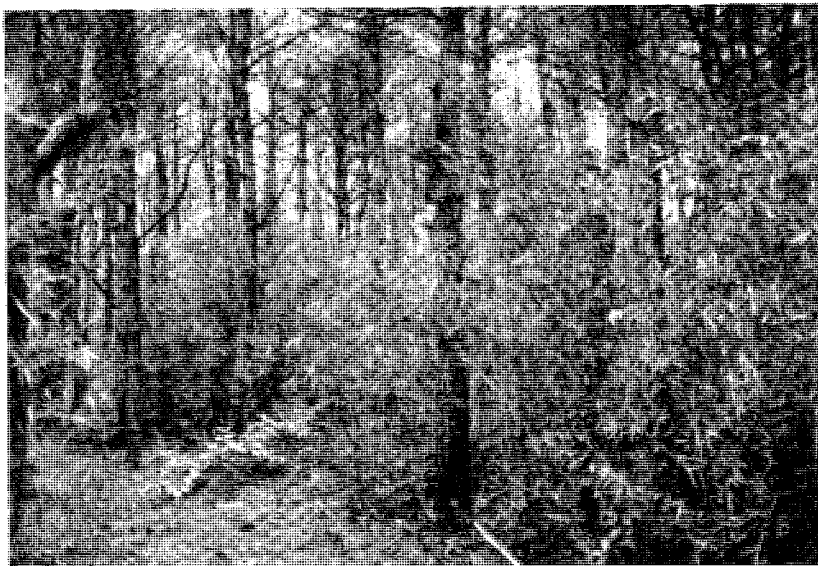
植生調査区分



写真1. 農業環境技術研究所構内の俯瞰図, 1984年11月(国土地理院 空中写真による)

付図 F地区(生態系保存ほ場)の植生の一部

1984年5月



① アカマツ林床に密生したアズマネザサ



② アズマネザサと混生して生長しつつある低木





③ アカマツ林内で生長しつつある低木と樹冠のすき間に伸長する小高木



④ 林縁に近い疎林で樹冠を覆うノダフジ(開花中)

## 目 録 — 木本編 —

(A~H: 図1に示した地区記号  
\* : 造成時またはその後に栽植されたもの)

## 種子植物門 SPERMATOPHYTA

## 裸子植物亜門 GYMNOSPERMAE

## イチョウ綱 GINKGOALES

## 1 イチョウ科 Ginkgoaceae

## 1) イチョウ

*Ginkgo biloba* L.

A\*, B\*

## 毬果植物綱 CONIFERAE

## 2 イチイ科 Taxaceae

## 1) カヤ

*Torreya nucifera* (L.) Sieb. et Zucc.

A\*

## 3 マツ科 Pinaceae

## 1) モミ

*Abies firma* Sieb. et Zucc.

F\*

## 2) ヒマラヤスギ

*Cedrus deodara* (Roxb.) Loud.

A\*, B\*, C\*

## 3) カラマツ

*Larix kaempferi* (Lamb.) Carr.

B\*, G

## 4) ドイツトウヒ

*Picea abies* Karst.

B\*

## 5) アカマツ

*Pinus densiflora* Sieb. et Zucc.

A\*, B, C, D, E, F, G, H

## 6) ウツクシマツ (タギョウショウ)

*Pinus densiflora* Sieb. et Zucc. f. *umbraculifera* Mayr

A\*

## 7) クロマツ

*Pinus thunbergii* Parlatores

A\*, D

## 4 スギ科 Taxodiaceae

## 1) スギ

*Cryptomeria japonica* (L. fil.) D. Don

B, E\*, F, G, H

## 5 ヒノキ科 Cupressaceae

## 1) ヒノキ

*Chamaecyparis obtusa* (Sieb. et Zucc.) Sieb. et Zucc.

B, F, G, H

## 2) サワラ

*Chamaecyparis pisifera* (Sieb. et Zucc.) Sieb. et Zucc. apud Endl.

A\*, B\*, C\*, E, F, G, H



- 3) ヒムロ  
*Chamaecyparis pisifera* Sieb, et Zucc. var. *squarrosa* (Sieb. et Zucc.) Beissn. et Hochst.  
 A\*
- 4) イブキ  
*Juniperus chinensis* L.  
 A\*

## 被子植物亜門 ANGIOSPERMAE

## 単子葉植物綱 MONOCOTYLEDONEAE

- 6 イネ科 Gramineae
- 1) マダケ  
*Phyllostachys bambusoides* Sieb. et Zucc.  
 B\*
- 2) モウソウチク  
*Phyllostachys pubescens* Mazel ex Houz. de Leh.  
 B
- 3) アズマネザサ  
*Pleioblastus chino* (Fr. et Sav.) Makino  
 B, C, D, E, F, G, H
- 4) メダケ  
*Pleioblastus simonii* (Carr.) Nakai  
 E, H
- 5) ヒメシノ  
*Sasaella kogasensis* (Nakai) Nakai ex Koidz. var. *gracillima* S. Suzuki  
 A\*
- 6) アズマザサ  
*Sasaella ramosa* (Makino) Makino  
 F
- 7) トウチク  
*Sinobambusa tootsik* Makino  
 A\*
- 7 ヤシ科 Palmae
- 1) シュロ  
*Trachycarpus fortunei* (Hook.) H. Wendl.  
 D
- 8 ユリ科 Liliaceae
- 1) サルトリイバラ  
*Smilax china* L.  
 B, C, D, E, F, G, H

## 双子葉植物綱 DICOTYLEDONEAE

- 9 ヤナギ科 Salicaceae
- 1) セイヨウハコヤナギ (ポプラ)  
*Populus nigra* L. var. *italica* Muenchh.  
 A\*
- 2) ヤマナラシ  
*Populus sieboldii* Miq.  
 E, G
- 3) バッコヤナギ  
*Salix bakko* Kimura  
 D, F

- 4) カワヤナギ  
*Salix gilgiana* Seemen  
A
- 5) イヌコリヤナギ  
*Salix integra* Thunb.  
A, B, C, D, E, F, G, H
- 6) シバヤナギ  
*Salix japonica* Thunb.  
G
- 10 クルミ科 Juglandaceae
  - 1) シナサワグルミ  
*Pterocarya stenoptera* DC.  
A\*
- 11 カバノキ科 Betulaceae
  - 1) ハンノキ  
*Alnus japonica* (Thunb.) Steud.  
D, E\*, F\*, H
  - 2) シラカンバ  
*Betula platyphylla* Sukatchev var. *japonica* (Miq.) Hara  
A\*, B\*
  - 3) イヌシデ  
*Carpinus tschonoskii* Maxim.  
E\*, F\*
  - 4) ハシバミ  
*Corylus heterophylla* Fischer var. *thunbergii* Blume  
F, G, H
- 12 ブナ科 Fagaceae
  - 1) クリ  
*Castanea crenata* Sieb. et Zucc.  
B, D, E, F, G, H
  - 2) スダジイ  
*Castanopsis cuspidata* (Thunb.) Schottky var. *sieboldii* (Makino) Nakai  
A\*, B\*, C\*
  - 3) マテバシイ  
*Pasania edulis* Makino  
A\*, B\*
  - 4) クヌギ  
*Quercus acutissima* Carruthers  
B, D, E, F, G
  - 5) アラカシ  
*Quercus glauca* Thunb.  
B\*
  - 6) シラカシ  
*Quercus myrsinaefolia* Blume  
A\*, B, C\*, D, E, F, G, H
  - 7) イギリスナラ  
*Quercus robur* L.  
C\*
  - 8) コナラ  
*Quercus serrata* Thunb.  
A, B, D, E, F, G, H

## 13 ニレ科 Ulmaceae

- 1) ムクノキ  
Aphananthe aspera (Thunb.) Planch.  
B, D, E, F, G, H
- 2) エノキ  
Celtis sinensis Pers. var. japonica (Planch.) Nakai  
B, D, E, F, G, H
- 3) ハルニレ  
Ulmus japonica (Rehd.) Sargent, non Sieb., nom. nud.  
A\*
- 4) ケヤキ  
Zelkova serrata (Thunb.) Makino  
A\*, B\*, C\*, G

## 14 クワ科 Moraceae

- 1) コウゾ  
Broussonetia kazinoki Sieb.  
A, B, D, E, F, G, H
- 2) イタビカズラ  
Ficus sarmentosa Roxb. var. nipponica (Franch et. Savat.) Corner  
A\*
- 3) ヤマグワ  
Morus bombycis Koidz.  
F\*

## 15 カツラ科 Cercidiphyllaceae

- 1) カツラ  
Cercidiphyllum japonicum Sieb. et Zucc.  
A\*

## 16 アケビ科 Lardizabalaceae

- 1) アケビ  
Akebia quinata (Thunb.) Dicaisme  
E, F, H
- 2) ミツバアケビ  
Akebia trifoliata (Thunb.) Koidz.  
B, D, E, F, G, H

## 17 メギ科 Berberidaceae

- 1) ヒイラギナンテン  
Mahonia japonica DC.  
A\*
- 2) ナンテン  
Nandina domestica Thunb.  
F

## 18 モクレン科 Magnoliaceae

- 1) ハクモクレン  
Magnolia denudata Desr.  
A\*
- 2) コブシ  
Magnolia kobus DC.  
A\*, B\*, D, E, F, G, H
- 3) モクレン  
Magnolia liliflora Desr.

- A\*, B\*
- 19 バンレイシ科 Anonaceae
- 1) アケビガキ (ポポー)  
Asimina triloba Dunal  
E
- 20 クスノキ科 Lauraceae
- 1) クスノキ  
Cinnamomum camphora (L.) Siebold  
A\*
- 2) ヤマコウバシ  
Lindera glauca (Sieb. et Zucc.) Blume  
F\*
- 3) シロダモ  
Neolitsea sericea (Blume) Koidz.  
B, D, F, G, H
- 4) タブノキ  
Persea thunbergii (Sieb. et Zucc.) Kosterm.  
B\*
- 21 ユキノシタ科 Saxifragaceae
- 1) ウツギ  
Deutzia crenata Sieb. et Zucc.  
A, G
- 22 トベラ科 Pittosporaceae
- 1) トベラ  
Pittosporum tobira (Thunb.) Ait.  
C\*
- 23 スズカケノキ科 Platanaceae
- 1) モミジバズカケノキ  
Platanus acerifolia Willd.  
A\*, B\*, C\*
- 24 マンサク科 Hamamelidaceae
- 1) モミジバフウ  
Liquidambar straciflua L.  
A\*, C\*
- 25 バラ科 Rosaceae
- 1) クサボケ  
Chaenomeles japonica (Thunb.) Spach  
B, F, H
- 2) ボケ  
Chaenomeles speciosa (Sweet) Nakai  
B\*, E
- 3) ヤマブキ  
Kerria japonica (L.) DC.  
B\*
- 4) ハナカイドウ  
Malus halliana Koehne.  
A\*, B\*
- 5) セイヨウリンゴ  
Malus domestica Borkh.  
B\*
- 6) カマツカ

- Pourthiaea villosa (Thunb.) Decne. var. laevis (Thunb.) Stapf  
D, E, F, G, H
- 7) イヌザクラ  
Prunus buergeriana Miq.  
E, F, G
- 8) カンヒザクラ(ヒカンザクラ)  
Prunus campanulata Maxim.  
B\*
- 9) ウワミズサクラ  
Prunus grayana Maxim.  
E, F, G, H
- 10) ヤマザクラ  
Prunus jamasakura Sieb. ex Koidz.  
D, E, F, G, H
- 11) カンザクラ  
Prunus × Kanzakura Makino  
B\*
- 12) サトザクラ  
Prunus lannesiana (Carr.) Wils. var. lannesiana  
B\*
- 13) オオシマザクラ  
Prunus lannesiana (Carr.) Wils. var. speciosa (Koidz.) Makino  
A\*
- 14) ウメ  
Prunus mume Sieb. et Zucc.  
B\*
- 15) シダレザクラ  
Prunus pendula Maxim.  
A\*
- 16) モモ  
Prunus persica (L.) Batsch  
C\*
- 17) ソメイヨシノ  
Prunus × yedoensis Matsum.  
A\*, B\*, C\*
- 18) タチバナモドキ  
Pyracantha angustifolia (Franchet) Schneider  
A\*
- 19) シャリンバイ  
Raphiolepis umbellata (Thunb.) Makino  
A\*, B\*, C\*, F
- 20) ノイバラ  
Rosa multiflora Thunb.  
A, B, C, F, H
- 21) ハマナシ  
Rosa rugosa Thunb.  
A\*
- 22) テリハノイバラ  
Rosa wichuraiana Crép.  
A, C, D, F
- 23) モミジイチゴ

- Rubus palmatus* Thunb. var. *coptophyllus* (A. Gray) O. Kuntze  
D, F, H
- 24) ナワシロイチゴ  
*Rubus parvifolius* L.  
A, B, C, D, E, F, G, H
- 25) コデマリ  
*Spiraea cantoniensis* Lour.  
A\*, B\*, C\*
- 26) ユキヤナギ  
*Spiraea thunbergii* Siebold  
A\*, B\*, C\*, E
- 26) マメ科 Leguminosae
- 1) ネムノキ  
*Albizia julibrissin* Durazz.  
B, C, D, G
- 2) イタチハギ  
*Amorpha fruticosa* L.  
C\*
- 3) エニシダ  
*Cytisus scoparius* Link.  
A\*
- 4) サイカチ  
*Gleditsia japonica* Miq.  
A\*, H\*
- 5) コマツナギ  
*Indigofera pseudo-tinctoria* Matsum.  
A, B, C, F
- 6) ヤマハギ  
*Lespedeza bicolor* Turcz. f. *acutifolia* Matsum.  
A, B, C, D, E, F, G, H
- 7) ハリエンジュ (ニセアカシア)  
*Robinia pseudo-acacia* L.  
A\*, E
- 8) エンジュ  
*Sophora japonica* L.  
A\*, B\*, C\*, F, G
- 9) ノダフジ  
*Wisteria floribunda* (Willd.) DC.  
A, B, C, D, E, F, G, H
- 27) ミカン科 Rutaceae
- 1) サンショウ  
*Zanthoxylum piperitum* (L.) DC.  
F, G, H
- 2) イヌザンショウ  
*Zanthoxylum schinifolium* Sieb. et Zucc.  
D, F, G, H
- 28) トウダイグサ科 Euphorbiaceae
- 1) アカメガシワ  
*Mallotus japonicus* (Thunb.) Muell. Arg.  
B, C, F
- 29) ツゲ科 Buxaceae

- 1) ヒメツゲ  
*Buxus microphylla* Sieb. et Zucc.  
 A\*, C\*
- 2) ツゲ  
*Buxus microphylla* Sieb. et Zucc. var. *japonica* (Muell. Arg.) Rehd. et Wils.  
 A\*
- 30 ウルシ科 Anacardiaceae
  - 1) スルデ  
*Rhus javanica* L., pro p.  
 A, B, D, E, F, G, H
  - 2) ヤマウルシ  
*Rhus trichocarpa* Miq.  
 A, D, E, F, G, H
- 31 モチノキ科 Aquifoliaceae
  - 1) イヌツゲ  
*Ilex crenata* Thunb.  
 C, D, F, G
  - 2) マメイヌツゲ  
*Ilex crenata* Thunb. forma *bullata* Rehd.  
 A\*, B\*, C\*
  - 3) モチノキ  
*Ilex integra* Thunb.  
 F
  - 4) ウメモドキ  
*Ilex serrata* Thunb.  
 D, E, F, H
- 32 ニシキギ科 Celastraceae
  - 1) ツルウメモドキ  
*Celastrus orbiculatus* Thunb.  
 B, C, D, E, F, G, H
  - 2) ニシキギ  
*Euonymus alatus* (Thunb.) Sieb.  
 G
  - 3) コマユミ  
*Euonymus alatus* (Thunb.) Sieb. f. *ciliato-dentatus* (Franch. et Savat.) Hiyama  
 B, D, F
  - 4) マサキ  
*Euonymus japonicus* Thunb.  
 G
  - 5) マユミ  
*Euonymus sieboldianus* Blume  
 B, D, E, F, G, H
- 33 ミツバウツギ科 Staphyleaceae
  - 1) ゴンズイ  
*Euscaphis japonica* (Thunb.) Kanitz  
 B, D, F, G, H
- 34 カエデ科 Aceraceae
  - 1) オオモミジ  
*Acer palmatum* Thunb. var. *amoenum* (Carr.) Ohwi  
 A\*
  - 2) ヤマモミジ

- Acer palmatum* Thunb. *matsumurae* (Koidz.) Makino  
A\*, B\*, C\*
- 35 クロウメモドキ科 Rhamnaceae
- 1) クマヤナギ  
*Berberia racemosa* Sieb. et Zucc.  
D, E, F, G, H
- 2) クロウメモドキ  
*Rhamnus japonica* Maxim. var. *decipiens* Maxim.  
F
- 36 ブドウ科 Vitaceae
- 1) ノブドウ  
*Ampelopsis brevipedunculata* (Maxim.) Trautv.  
B, C, D, E, F, G, H
- 2) ナツツタ  
*Parthenocissus tricuspidata* (Sieb. et Zucc.) Planch.  
G, H
- 3) エビツル  
*Vitis ficifolia* Bunge var. *lobata* (Regel) Nakai  
B, C, D, E, F, G, H
- 4) ブドウ  
*Vitis vinifera* L.  
B\*, C\*
- 37 アオイ科 Malvaceae
- 1) ムクゲ  
*Hibiscus syriacus* L.  
A\*, B\*
- 38 ツバキ科 Theaceae
- 1) カンツバキ  
*Camellia hiemalis* Nakai  
A\*
- 2) ヤブツバキ  
*Camellia japonica* L.  
A\*, B\*, C\*
- 3) サザンカ  
*Camellia sasanqua* Thunb.  
A\*, B\*
- 4) ヒサカキ  
*Eurya japonica* Thunb.  
A\*, B\*, E, F, G, H
- 5) モッコク  
*Ternstroemia gymnanthera* (Wight et Arn.) Beddome  
A\*, C\*
- 6) チャノキ  
*Thea sinensis* L.  
D, F, G
- 39 キブシ科 Stachyuraceae
- 1) キブシ  
*Stachyurus praecox* Sieb. et Zucc.  
F
- 40 ジンチョウゲ科 Thymelaeaceae
- 1) ジンチョウゲ



- Daphne odora Thunb.  
A\*, B\*, C\*
- 41 グミ科 Elaeagnaceae
- 1) ナツグミ  
Elaeagnus multiflora Thunb. var. crispa (Maxim.) Servett. f. orbiculata Araki  
B
- 2) アキグミ  
Elaeagnus umbellata Thunb.  
B, D, E, F, G
- 42 ミソハギ科 Lythraceae
- 1) サルスベリ  
Lagerstroemia indica L.  
A\*, B\*, C\*
- 43 ウコギ科 Araliaceae
- 1) ヤマウコギ  
Acanthopanax spinosus (L. fil.) Miq.  
F, G, H
- 2) タラノキ  
Aralia elata (Miq.) Seemann  
B, D, E, F, G, H
- 3) キヅタ  
Hedera rhombea (Miq.) Bean  
F, H
- 4) ハリギリ  
Kalopanax pictus (Thunb.) Nakai  
H
- 44 ミズキ科 Cornaceae
- 1) アオキ  
Acuba japonica Thunb.  
B, D, F, G, H
- 2) ミズキ  
Cornus controversa Hemsley  
A\*, B\*, E\*
- 3) アメリカヤマボウシ (ハナミズキ)  
Cornus florida L.  
A\*, B\*
- 45 ツツジ科 Ericaceae
- 1) ドウダンツツジ  
Enkianthus perulatus (Miq.) Schneider  
A\*, B\*, C\*
- 2) アセビ  
Pieris japonica (Thunb.) D. Don  
A\*
- 3) サツキ  
Rhododendron indicum (L.) Sweet  
A\*, B\*, C\*
- 4) キリシマ (クルメツツジ)  
Rhododendron obtusum (Lindl.) Planch.  
A\*, B\*, C\*
- 5) オオムラサキツツジ  
Rhododendron oomurasaki Makino

- A\*, B\*, C\*
- 6) ナツハゼ  
*Vaccinium oldhamii* Miquel  
 F
- 46 ヤブコウジ科 Myrsinaceae
- 1) マンリョウ  
*Ardisia crenata* Sims  
 F\*
- 2) ヤブコウジ  
*Ardisia japonica* (Thunb.) Blume  
 F\*, H
- 47 カキノキ科 Ebenaceae
- 1) カキノキ  
*Diospyros kaki* Thunb.  
 B\*, C\*, H
- 48 ハイノキ科 Symplocaceae
- 1) サワフタギ  
*Symplocos chinensis* (Lour.) Druce var. *leucocarpa* (Nakai) Ohwi f. *pilosa* (Nakai) Ohwi  
 B, D, E, F, G, H
- 49 エゴノキ科 Styracaceae
- 1) エゴノキ  
*Styrax japonica* Sieb. et Zucc.  
 D, E, F, G, H
- 50 モクセイ科 Oleaceae
- 1) シナレンギョウ  
*Forsythia viridissima* Lindl.  
 A\*, B\*, C\*
- 2) ネズミモチ  
*Ligustrum japonicum* Thunb.  
 A
- 3) イボタノキ  
*Ligustrum obtusifolium* Sieb. et Zucc.  
 A, B, D, E, F, G, H
- 4) キンモクセイ  
*Osmanthus fragrans* Lour. var. *aurantiacus* Makino  
 A\*, B\*, C\*
- 5) ヒイラギ  
*Osmanthus heterophyllus* (G. Don) P. S. Green  
 B\*
- 51 キョウチクトウ科 Apocynaceae
- 1) キョウチクトウ  
*Nerium indicum* Mill.  
 B\*
- 52 クマツヅラ科 Verbenaceae
- 1) ムラサキシキブ  
*Callicarpa japonica* Thunb.  
 B, D, F, G, H
- 2) クサギ  
*Clerodendron trichotomum* Thunb.  
 B, D, F, H
- 53 アカネ科 Rubiaceae

- 1) クチナシ  
Gardenia jasminoides Ellis  
A\*, B\*
  - 2) ハクチョウゲ  
Serissa japonica Thunb.  
A\*
- 54 スイカズラ科 Caprifoliaceae
- 1) ハナゾノツクバネウツギ (アベリア)  
Abelia grandiflora Rehd.  
A\*, B\*, C\*
  - 2) ヤマウグイスカグラ (ウグイスカグラ)  
Lonicera gracilipes Miq.  
B, D, E, F, G, H
  - 3) スイカズラ  
Lonicera japonica Thunb.  
D, E, F, G, H
  - 4) ニワトコ  
Sambucus sieboldiana (Miq.) Blume ex Graebner  
B, D, E, F, G, H
  - 5) ガマズミ  
Viburnum dilatatum Thunb.  
B, C, D, E, F, G, H

## 目 録 — 草本編 —

{ + : 個体数が少ないもの }  
{ (帰) : 帰化植物 }

## シダ植物門 PTERIDOPHYTA

## 1 トクサ科 Equisetaceae

## 1) スギナ

*Equisetum arvense* L.

## 2 イノモトソウ科 Pteridaceae

## 1) ワラビ

*Pteridium aquilinum* (L.) Kuhn var. *latiusculum* (Desv.) Und.

## 3 オシダ科 Aspidiaceae

## 1) シケシダ

*Athyrium japonicum* (Thumb.) Copel.

## 2) ヤマイヌワラビ

*Athyrium vidalii* (Fr. et Sav.) Nakai

## 3) ベニシダ

*Dryopteris erythrosora* (Eat.) O. Kuntze

## 4) ハシゴシダ

*Lastrea glanduligera* (kunze) Moore

## 5) ヒメワラビ

*Lastrea oligophlebia* (Bak.) Copel. var. *elegans* (Koidz.) Tagawa

## 6) ヒメシダ

*Lastrea thelypteris* (L.) Bory.

## 4 シンガシラ科 Blechnaceae

## 1) シンガシラ

*Struthiopteris niponica* (Kunze) Nakai

## 種子植物門 SPERMATOPHYTA

## 被子植物亜門 ANGIOSPERMAE

## 単子葉植物綱 MONOCOTYLEDONEAE

## 5 ガマ科 Typhaceae

## 1) ヒメガマ

*Typha australis* Schum. et Thonn.

## 2) ガマ

*Typha latifolia* L.

## 3) コガマ

*Typha orientalis* Presl

## 6 オモダカ科 Alismataceae

## 1) ウリカワ

*Sagittaria pygmaea* Miq.

## 7 イネ科 Gramineae

## 1) アオカモジグサ

*Agropyron racemiferum* Koidz.

## 2) カモジグサ

*Agropyron tsukushiense* Ohwi var. *transiens* Ohwi

## 3) コヌカグサ

*Agrostis alba* L.

## 4) ヤマヌカボ

(帰)

- Agrostis clavata Trin.
- 5) ヌカボ  
Agrostis clavata Trin. var. nukabo Ohwi
- 6) スズメノテッポウ  
Alopecurus aequalis Sobol. (帰)
- 7) メリケンカルカヤ  
Andropogon virginicus L. (帰)
- 8) ハルガヤ (スイートバーナルグラス)  
Anthoxanthum odoratum L. (帰)
- 9) コブナグサ  
Arthraxon hispidus (Thunb.) Makino
- 10) トダシバ  
Arundinella hirta (Thunb.) C. Tanaka
- 11) カズノコグサ (ミノゴメ)  
Beckmannia syzigachne (Steud.) Fernald
- 12) コバンソウ +  
Briza maxima L.
- 13) イヌムギ (帰)  
Bromus catharticus Vahl
- 14) スズメノチャヒキ  
Bromus japonicus Thunb.
- 15) ノガリヤス  
Calamagrostis arundinacea (L.) Roth var. brachytricha (Steud.) Hack.
- 16) カモガヤ (帰)  
Dactylis glomerata L.
- 17) メヒシバ  
Digitaria adscendens (H. B. K.) Henry
- 18) コメヒシバ  
Digitaria timorensis (Kunth.) Balansa
- 19) アキメヒシバ  
Digitaria violascens Link
- 20) アブラススキ  
Eccoilopus cotulifer (Thunb.) A. Camus
- 21) イヌビエ  
Echinochloa crus-galli (L.) Beauv.
- 22) ケイヌビエ  
Echinochloa crus-galli (L.) Beauv. var. Caudata Kitagawa
- 23) タイヌビエ  
Echinochloa crus-galli (L.) Beauv. var. oryzicola (Vasing) Ohwi
- 24) オヒシバ  
Eleusine indica (L.) Gaertn.
- 25) カゼクサ  
Eragrostis ferruginea (Thunb.) Beauv.
- 26) ニワホコリ  
Eragrostis multicaulis Steud.
- 27) オオニワホコリ  
Eragrostis multispicula Kitagawa
- 28) ナルコビエ  
Eriochloa villosa (Thunb.) Kunth
- 29) オニウシノケグサ (帰)  
Festuca arundinacea Schreb.

- 30) ヒロハウシノケグサ (帰)  
*Festuca elatior* L.
- 31) ナギナタガヤ (帰)  
*Festuca myuros* L.
- 32) トボシガラ  
*Festuca parvigluma* Steud.
- 33) ウシノシツペイ  
*Hemarthria sibirica* (Grandog.) Ohwi
- 34) チガヤ  
*Imperata cylindrica* (L.) Beauv. var. *koenigii* (Retz.) Durand et Schinz
- 35) アゼガヤ  
*Leptochloa chinensis* (L.) Nees
- 36) ネズミムギ (イタリアンライグラス) (帰)  
*Lolium multiflorum* Lamarck
- 37) ススキ  
*Miscanthus sinensis* Anderss.
- 38) ネズミガヤ  
*Muhlenbergia japonica* Steud.
- 39) チヂミザサ  
*Oplismenus undulatifolius* (Ard.) Roemer et Schultes
- 40) ヌカキビ  
*Panicum bisulcatum* Thunb.
- 41) オオヌカキビ  
*Panicum dichotomiflorum* Michx.
- 42) スズメノヒエ  
*Paspalum thunbergii* Kunth
- 43) チカラシバ  
*Pennisetum alopecuroides* Spreng.
- 44) クサヨシ  
*Phalaris arundinacea* L.
- 45) オオアワガエリ (帰)  
*Phleum pratense* L.
- 46) ヨシ  
*Phragmites communis* Trin.
- 47) ミゾイチゴツナギ  
*Poa acroleuca* Steud.
- 48) スズメノカタビラ  
*Poa annua* L.
- 49) オオイチゴツナギ  
*Poa nipponica* Koidz.
- 50) ナガハグサ (帰)  
*Poa pratensis* L.
- 51) ヒエガエリ  
*Polypogon fugax* Steud.
- 52) アキノエノコログサ  
*Setaria faberi* Herrm.
- 53) キンエノコロ  
*Setaria glauca* (L.) Beauv.
- 54) エノコログサ  
*Setaria viridis* (L.) P. Beauv.
- 55) ムラサキエノコログサ

- Setaria viridis (L.) P. Beauv. var. minor (Thunb.) Ohwi f. misera Honda (帰)
- 56) セイバンモロコシ  
Sorghum halepense Persoon
- 57) ネズミノオ  
Sporobolus fertilis (Steud.) W. Clayton
- 58) カイツリグサ  
Trisetum bifidum (Thunb.) Ohwi
- 59) シバ  
Zoysia japonica Steud.
- 8 カヤツリグサ科 Cyperaceae
- 1) イトハナビテンツキ  
Bulbostylis densa (Wall.) Hand. - Mazz.
- 2) アオスゲ  
Carex breviculmis R. Br.
- 3) ヒカゲスゲ  
Carex floribunda (Korsh.) Meinsh.
- 4) ヤワラスゲ  
Carex transversa Boott.
- 5) チャガヤツリ  
Cyperus amuricus Maxim.
- 6) ヒメクグ  
Cyperus brevifolius (Rottb.) Hassk. var. leirolepsis T. Koyama
- 7) タマガヤツリ  
Cyperus difformis L.
- 8) ヒナガヤツリ  
Cyperus flaccidus R. Br.
- 9) コゴメガヤツリ  
Cyperus iria L.
- 10) カヤツリグサ  
Cyperus microiria Steud.
- 11) マツバイ  
Eleocharis acicularis (L.) Roem. et Schult. var. longiseta Svenson
- 12) クログワイ  
Eleocharis kuroguwai Ohwi
- 13) ヒデリコ  
Fimbristylis miliacea (L.) Vahl
- 14) ホタルイ  
Scirpus hotarui Ohwi
- 15) フトイ  
Scirpus tabernaemontani Gmel.
- 9 サトイモ科 Araceae
- 1) カラスビシャク  
Pinellia ternata (Thunb.) Breitenb.
- 10 ウキクサ科 Lemnaceae
- 1) ウキクサ  
Spirodela polyrhiza (L.) Schleid.
- 11 ホシクサ科 Eriocaulaceae
- 1) イトイヌノヒゲ  
Eriocaulon decemflorum Maxim. var. nipponicum (Maxim.) Nakai
- 2) ホシクサ  
Eriocaulon sieboldtianum Sieb. et Zucc.

- 12 ツユクサ科 Commelinaceae
- 1) ツユクサ  
*Commelina communis* L.
  - 2) イボクサ  
*Aneilema keisak* Hassk.
- 13 ミズアオイ科 Pontederiaceae
- 1) コナギ  
*Monochoria vaginalis* Presl. var. *plantaginea* (Roxb.) Solms-Laub.
- 14 イグサ科 Juncaceae
- 1) クサイ  
*Juncus tenuis* Willd.
  - 2) スズメノヤリ  
*Luzula capitata* (Miq.) Nakai
- 15 ユリ科 Liliaceae
- 1) ノビル  
*Allium grayi* Regel
  - 2) ニラ  
*Allium tuberosum* Rottl.
  - 3) ホウチャクソウ  
*Disporum sessile* Don.
  - 4) ヤブカンゾウ  
*Hemerocallis fulva* L. var. *kwanso* Regel
  - 5) コバギボウシ  
*Hosta albo-marginata* (Hook.) Ohwi
  - 6) ヤマユリ  
*Lilium auratum* Lindl.
  - 7) オニユリ  
*Lilium lancifolium* Thunb.
  - 8) コオニユリ  
*Lilium leichtlinii* Hook. fil. var. *tigrinum* Nichols.
  - 9) ジャノヒゲ  
*Ophiopogon japonicus* (L. fil.) Ker-Gawl.
  - 10) オオアマナ  
*Ornithogalum umbellatum* L.
  - 11) アマドコロ  
*Polygonatum odoratum* (Mill.) Druce var. *pluriflorum* (Miq.) Ohwi
  - 12) オモト  
*Rohdea japonica* (Thunb.) Roth
  - 13) ツルボ  
*Scilla scilloides* (Lindl.) Druce
- 16 ヤマノイモ科 Dioscoreaceae
- 1) ヤマノイモ  
*Dioscorea japonica* Thunb.
  - 2) トコロ (オニドコロ)  
*Dioscorea tokoro* Makino
- 17 アヤメ科 Iridaceae
- 1) ニワゼキショウ  
*Sisyrinchium atlanticum* Bicknell
- 18 ラン科 Orchidaceae
- 1) キンラン  
*Cephalanthera falcata* (Thunb.) Blume



- 2) ササバギンラン +  
*Cephalanthera longibracteata* Blume
- 3) シュンラン +  
*Cymbidium goeringii* (Reichb. fil.) Reichb.
- 4) クモキリソウ +  
*Liparis kumokiri* F. Maekawa
- 5) オオバノトンボソウ  
*Platanthera minor* (Miq.) Reichb. fil.
- 6) ネジバナ  
*Spiranthes sinensis* (Pers.) Ames

双子葉植物綱 DICOTYLEDONEAE

19 ドクダミ科 Saururaceae

- 1) ドクダミ  
*Houttuynia cordata* Thunb.

20 クワ科 Moraceae

- 1) クワクサ  
*Fatoua villosa* (Thunb.) Nakai
- 2) カナムグラ  
*Humulus scandens* (Lour.) Merrill

21 ビャクダン科 Santalaceae

- 1) カナビキソウ  
*Thesium chinense* Turcz.

22 タデ科 Polygonaceae

- 1) イタドリ  
*Polygonum cuspidatum* Sieb. et Zucc.
- 2) ヤナギタデ  
*Polygonum hydropiper* L.
- 3) オオイヌタデ  
*Polygonum lapathifolium* L.
- 4) イヌタデ  
*Polygonum longisetum* De Bruyn
- 5) イシミカワ  
*Polygonum perfoliatum* L.
- 6) ハルタデ  
*Polygonum persicaria* L.
- 7) アキノウナギツカミ  
*Polygonum sieboldii* Meisn.
- 8) サナエタデ  
*Polygonum scabrum* Moench
- 9) ママコノシリヌグイ  
*Polygonum senticosum* (Meisn.) Franch. et Savat.
- 10) ミゾソバ  
*Polygonum thunbergii* Sieb. et Zucc.
- 11) スイバ  
*Rumex acetosa* L.
- 12) ヒメスイバ (帰)  
*Rumex acetosella* L.
- 13) アレチギシギシ (帰)  
*Rumex conglomeratus* Murr.
- 14) ギシギシ

- Rumex japonicus Houtl. (帰)
- 15) エゾノギシギシ  
Rumex obtusifolius L.
- 23 アカザ科 Chenopodiaceae
- 1) シロザ  
Chenopodium album L.
- 2) アカザ  
Chenopodium album L. var. centrорubrum Makino
- 3) ケアリタソウ (帰)  
Chenopodium ambrosioides L.
- 24 ヒユ科 Amaranthaceae
- 1) ヒナタイノコズチ  
Achyranthes fauriei Lév. et Van.
- 2) イノコズチ  
Achyranthes japonica (Miq.) Nakai
- 3) イヌビユ  
Amaranthus lividus L.
- 4) ホソアオゲイトウ (アオビユ)  
Amaranthus patulus Bertoloni
- 25 ヤマゴボウ科 Phytolaccaceae (帰)
- 1) ヨウシュヤマゴボウ  
Phytolacca americana L.
- 26 スベリヒユ科 Portulacaceae
- 1) スベリヒユ  
Portulaca oleracea L.
- 27 ナデシコ科 Caryophyllaceae
- 1) ノミノツツリ  
Arenaria serpyllifolia L.
- 2) オランダミミナグサ (帰)  
Cerastium glomeratum Thuill.
- 3) ミミナグサ  
Cerastium holosteoides Fries var. angustifolium (Franch.) Mizushima
- 4) ツメクサ  
Sagina japonica (Sw.) Ohwi
- 5) ムシトリナデシコ (帰)+  
Silene armeria L.
- 6) ノミノフスマ  
Stellaria alsine Grimm var. undulata (Thunb.) Ohwi
- 7) ウシハコベ  
Stellaria aquatica (L.) Scop.
- 8) コハコベ (ハコベ)  
Stellaria media (L.) Villars
- 28 キンボウゲ科 Ranunculaceae
- 1) オキナグサ  
Pulsatilla cernua (Thunb.) Spreng.
- 2) タガラシ  
Ranunculus sceleratus L.
- 3) キツネノボタン  
Ranunculus silerifolius Lév.
- 4) アキカラマツ +  
Thalictrum minus L. var. hypoleucum (Sieb. et Zucc.) Miq.

- 29 ツツラフジ科 Menispermaceae  
 1) アオツツラフジ (カミエビ)  
*Cocculus orbiculatus* (L.) Forman
- 30 ケシ科 Papaveraceae  
 1) ムラサキケマン +  
*Corydalis incisa* (Thunb.) Pers.  
 2) タケニグサ  
*Macleaya cordata* (Willd.) R. Br.
- 31 アブラナ科 Cruciferae  
 1) ナズナ  
*Capsella brusa-pastoris* (L.) Medic.  
 2) タネツケバナ  
*Cardamine flexuosa* With.  
 3) イヌナズナ  
*Draba nemorosa* L.  
 4) マメグンバイナズナ (帰)  
*Lepidium virginicum* L.  
 5) オオアラセイトウ (シヨカッサイ) (帰)+  
*Orychophragmus violaceus* O. E. Schulz  
 6) イヌガラシ  
*Rorippa indica* (L.) Hochr.  
 7) スカシタゴボウ  
*Rorippa islandica* (Oeder) Borbás
- 32 モウセンゴケ科 Droseraceae  
 1) ナガバノイシモチソウ +  
*Drosera indica* L.
- 33 ベンケイソウ科 Crassulaceae  
 1) コモチマンネングサ  
*Sedum bulbiferum* Makino
- 34 ユキノシタ科 Saxifragaceae  
 1) ユキノシタ +  
*Saxifraga stolonifera* Curtis
- 35 バラ科 Rosaceae  
 1) キンミズヒキ +  
*Agrimonia japonica* (Miq.) Koidz.  
 2) ヘビイチゴ  
*Duchesnea chrysantha* (Zoll. et Mor.) Miq.  
 3) キジムシロ +  
*Potentilla fragarioides* L. var. *major* Maxim.  
 4) ミツバツチグリ  
*Potentilla freyniana* Bornm.  
 5) フレモコウ +  
*Sanquisorba officinalis* L.  
 6) ナガボノシロフレモコウ +  
*Sanquisorba tenuifolia* Fisch
- 36 マメ科 Leguminosae  
 1) クサネム  
*Aeschynomene indica* L.  
 2) ヤブマメ  
*Amphicarpaea edgeworthii* Benth. var. *japonica* Oliver  
 3) ゲンゲ (帰)+

- Astragalus sinicus* L.
- 4) カワラケツメイ  
*Cassia nomame* (Sieb.) Honda
- 5) タヌキマメ +  
*Crotalaria sessiliflora* L.
- 6) ヌスビトハギ  
*Desmodium oxyphyllum* DC.
- 7) アレチヌスビトハギ (帰)  
*Desmodium paniculatum* DC.
- 8) ノアズキ +  
*Dunbaria villosa* (Thunb.) Makino
- 9) ツルマメ  
*Glycine soja* Sieb. et Zucc.
- 10) ヤハズソウ  
*Kummerowia striata* (Thunb.) Schindler
- 11) レンリソウ +  
*Lathyrus quinquenervius* (Miq.) Litw.
- 12) メドハギ  
*Lespedeza cuneata* (Du Mont. d. Cours.) G. Don
- 13) ハイメドハギ  
*Lespedeza cuneata* (Du Mont. d. Cours.) G. Don var. *serpens* (Nakai) Ohwi
- 14) ネコハギ  
*Lespedeza pilosa* (Thunb.) Sieb. et Zucc.
- 15) イヌハギ +  
*Lespedeza tomentosa* (Thunb.) Sieb. ex Maxim.
- 16) ミヤコグサ  
*Lotus corniculatus* L. var. *japonicus* Regel
- 17) ウマゴヤシ (帰)+  
*Medicago polymorpha* L.
- 18) ムラサキウマゴヤシ (帰)+  
*Medicago sativa* L.
- 19) クズ  
*Pueraria lobata* (Willd.) Ohwi
- 20) クララ +  
*Sophora flavescens* Solander ex Aiton var. *angustifolia* (Sieb. et Zucc.) Kitagawa
- 21) コメツブツメクサ (帰)  
*Trifolium dubium* Sibth.
- 22) アカツメクサ (ムラサキツメクサ) (帰)+  
*Trifolium pratense* L.
- 23) シロツメクサ (帰)  
*Trifolium repens* L.
- 24) ツルフジバカマ  
*Vicia amoena* Fisch.
- 25) スズメノエンドウ  
*Vicia hirsuta* (L.) S. F. Gray
- 26) カラスノエンドウ  
*Vicia sepium* L.
- 27) カスマグサ  
*Vicia tetrasperma* (L.) Schreb.
- 37 フウロソウ科 Geraniaceae
- 1) アメリカフウロ (帰)+

- Geranium carolinianum L.
- 38 カタバミ科 Oxalidaceae
- 1) カタバミ  
Oxalis corniculata L.
- 2) アカカタバミ  
Oxalis corniculata L. forma rubrifolia Hara
- 39 アマ科 Linaceae
- 1) キバナノマツバニンジン (帰)  
Linum virginianum L.
- 40 トウダイグサ科 Euphorbiaceae
- 1) エノキグサ  
Acalypha australis L.
- 2) トウダイグサ  
Euphorbia helioscopia L.
- 3) オオニシキソウ (帰)  
Euphorbia maculata L.
- 4) タカトウダイ  
Euphorbia pekinensis Rupr.
- 5) ニシキソウ  
Euphorbia pseudochamaesyce Fisch., Mey. et Lallemand.
- 6) ナツトウダイ +  
Euphorbia sieboldiana Morr. et Decne
- 7) コニシキソウ (帰)  
Euphorbia supina Rafin.
- 8) コミカンソウ  
Phyllanthus urinaria L.
- 41 ブドウ科 Vitaceae
- 1) ヤブガラシ  
Cayratia japonica (Thunb.) Gagn.
- 42 オトギリソウ科 Guttiferae
- 1) オトギリソウ +  
Hypericum erectum Thunb.
- 43 スミレ科 Violaceae
- 1) タチツボスミレ  
Viola grypoceras A. Gray
- 2) スミレ  
Viola mandshurica W. Becker
- 3) アリアケスミレ (シロバナスミレ)  
Viola betonicifolia Smith var. albescens (Nakai) F. Maek. et Hashimoto
- 4) ツボスミレ  
Viola verecunda A. Gray
- 44 ミソハギ科 Lythraceae
- 1) ヒメミソハギ  
Ammannia multiflora Roxb.
- 45 アカバナ科 Onagraceae
- 1) チョウジタデ  
Ludwigia epilobioides Maxim.
- 2) メマツヨイグサ (帰)  
Oenothera biennis L.
- 3) オオマツヨイグサ (帰)  
Oenothera erythrosepala Borbás

- 4) コマツヨイグサ (帰)  
*Oenothera laciniata* Hill
- 46 ウコギ科 Araliaceae  
 1) ウド  
*Aralia cordata* Thunb.
- 47 セリ科 Umbelliferae  
 1) ノチドメ  
*Hydrocotyle maritima* Honda  
 2) オオチドメ  
*Hydrocotyle ramiflora* Maxim.  
 3) チドメグサ  
*Hydrocotyle sibthorpioides* Lam.  
 4) セリ +  
*Oenanthe javanica* (Blume) DC.  
 5) ヤブジラミ +  
*Torilis japonica* (Houtt.) DC.
- 48 イチヤクソウ科 Pyrolaceae  
 1) ギンリョウソウ +  
*Monotropastrum globosum* H. Andr. ex Hara  
 2) イチヤクソウ +  
*Pyrola japonica* Klenze
- 49 サクラソウ科 Primulaceae  
 1) オカトラノオ +  
*Lysimachia clethroides* Duby  
 2) コナスビ  
*Lysimachia japonica* Thunb.
- 50 リンドウ科 Gentianaceae  
 1) フデリンドウ  
*Gentiana zollingeri* Fawcett  
 2) センブリ +  
*Swertia japonica* (Schult.) Makino
- 51 ガガイモ科 Asclepiadaceae  
 1) ガガイモ +  
*Metaplexis japonica* (Thunb.) Makino
- 52 ヒルガオ科 Convolvulaceae  
 1) コヒルガオ  
*Calystegia hederacea* Wall.  
 2) ヒルガオ  
*Calystegia japonica* Choisy  
 3) マルバルコウ (帰)  
*Ipomoea coccinea* L.
- 53 ムラサキ科 Boraginaceae  
 1) ハナイバナ  
*Bothriospermum tenellum* (Hornem.) Fisch. et Mey.  
 2) キュウリグサ  
*Trigonotis peduncularis* (Trevir.) Benth.
- 54 シソ科 Labiatae  
 1) ジュウニヒトエ +  
*Ajuga nipponensis* Makino  
 2) イヌトウバナ  
*Clinopodium micranthum* (Regel) Hara

- 3) ホトケノザ  
*Lamium amplexicaule* L.
- 4) オドリコソウ  
*Lamium barbatum* Sieb. et Zucc. +
- 5) ヒメオドリコソウ  
*Lamium purpureum* L. (婦)
- 6) ヒメジソ  
*Mosla dianthera* (Hamilt.) Maxim.
- 7) ヤマジソ  
*Mosla japonica* (Benth.) Maxim.
- 8) イヌコウジュ  
*Mosla punctulata* (J. F. Gmel.) Nakai
- 9) シソ  
*Perilla frutescens* (L.) Britt. var. *crispa* (Thunb.) Deane. f. *viridis* (Makino) Makino
- 10) ハナトラノオ  
*Physostegia virginiana* Benth. (婦) +
- 11) ウツボグサ  
*Prunella vulgaris* L. var. *lilacina* (Nakai) Nakai
- 12) ミゾコウジュ  
*Salvia plebeia* R. Br.
- 55 ナス科 Solanaceae
- 1) アメリカイヌホオズキ  
*Solanum americanum* Mill. (婦)
- 2) ワルナスビ  
*Solanum carolinense* L. (婦)
- 3) イヌホオズキ  
*Solanum nigrum* L.
- 4) ハダカホオズキ  
*Tubocapsicum anomalum* (Franch. et Savat.) Makino +
- 56 ゴマノハグサ科 Scrophulariaceae
- 1) アブノメ  
*Dopatrium junceum* (Roxb.) Hamilt.
- 2) オオアブノメ  
*Gratiola japonica* Miq.
- 3) キクモ  
*Limnophila sessiliflora* Blume
- 4) アゼナ  
*Lindernia procumbens* (Krock.) Borbás
- 5) ムラサキサギコケ  
*Mazus miquelii* Makino
- 6) トキワハゼ  
*Mazus pumilus* (Burm. fil.) v. Steenis
- 7) コシオガマ  
*Phtheirospermum japonicum* (Thunb.) Kanitz +
- 8) ヒキヨモギ  
*Siphonostegia chinensis* Benth. +
- 9) アゼトウガラシ  
*Vandellia angustifolia* Benth.
- 10) タチイヌノフグリ  
*Veronica arvensis* L. (婦)
- 11) オオイヌノフグリ (婦)

- Veronica persica Poir.
- 57 キツネノマゴ科 Acanthaceae  
 1) キツネノマゴ  
 Justicia procumbens L. var. leucantha Honda
- 58 ハエドクソウ科 Phrymaceae  
 1) ハエドクソウ  
 Phryma leptostachya L. var. asiatica Hara
- 59 オオバコ科 Plantaginaceae  
 1) オオバコ  
 Plantago asiatica L.
- 60 アカネ科 Rubiaceae  
 1) オオフタバムグラ (帰)  
 Diodia teres Walt.  
 2) ヒメヨツバムグラ  
 Galium gracilens (A. Gray) Makino  
 3) ヤエムグラ  
 Galium spurium L. var. echinospermon (Wallr.) Hayek  
 4) フタバムグラ  
 Hedyotis diffusa Willd.  
 5) ナガエフタバムグラ +  
 Hedyotis diffusa Willd. var. longipes Nakai  
 6) ヘクソカズラ  
 Paederia scandens (Lour.) Merrill. var. mairei (Léveillé) Hara  
 7) アカネ  
 Rubia akane Nakai
- 61 オミナエシ科 Valerianaceae  
 1) オミナエシ +  
 Patrinia scabiosaefolia Fisch.
- 62 ウリ科 Cucurbitaceae  
 1) アマチャヅル  
 Gynostemma pentaphyllum (Thunb.) Makino  
 2) スズメウリ  
 Melothria japonica (Thunb.) Maxim.  
 3) カラスウリ  
 Trichosanthes cucumeroides (Ser.) Maxim.
- 63 キキョウ科 Campanulaceae  
 1) ツリガネニンジン +  
 Adenophora triphylla (Thunb.) A. DC. var. japonica (Regel) Hara
- 64 キク科 Compositae  
 1) ブタクサ (帰)  
 Ambrosia artemisiaefolia L. var. elatior (L.) Desc.  
 2) オトコヨモギ  
 Artemisia japonica Thunb.  
 3) ヨモギ  
 Artemisia princeps Pampan.  
 4) ノコンギク +  
 Aster ageratoides Turcz. var. ovatus (Franch. et Savat.) Nakai  
 5) ホウキギク (帰)  
 Aster subulatus Michx.  
 6) アメリカセンダングサ (セイタカタウコギ) (帰)  
 Bidens frondosa L.



- 7) コヤブタバコ  
Carpesium cernuum L.
- 8) トキンソウ  
Centipeda minima (L.) A. Braun et Aschers.
- 9) ノアザミ  
Cirsium japonicum DC. +
- 10) キツネアザミ  
Cirsium lyratum Bunge
- 11) タイアザミ (トネアザミ)  
Cirsium nipponicum (Maxim.) Makino var. incomptum (Maxim.) Kitam. +
- 12) ノハラアザミ  
Cirsium tanakae (Franch. et Savat.) Matsum. +
- 13) ベニバナボロギク  
Crassocephalum crepidioides (Benth.) S. Moore (婦)
- 14) タカサブロウ  
Eclipta prostrata (L.) L.
- 15) ダンドボロギク  
Erechtites hieracifolia (L.) Raf. (婦)
- 16) ヒメジョオン  
Erigeron annuus (L.) Pers. (婦)
- 17) ヒメムカシヨモギ  
Erigeron canadensis L. (婦)
- 18) ハルジオン  
Erigeron philadelphicus L. (婦)
- 19) ヘラバヒメジョオン  
Erigeron strigosus Muhl. (婦)
- 20) オオアレチノギク  
Erigeron sumatrensis Retz. (婦)
- 21) ヒヨドリバナ  
Eupatorium chinense L. var. simplicifolium (Makino) Kitam. +
- 22) ハキグメギク  
Galinsoga ciliata Blake (婦)
- 23) ハハコグサ  
Gnaphalium affine D. Don
- 24) チチコグサ  
Gnaphalium japonicum Thunb.
- 25) チチコグサモドキ  
Gnaphalium pensylvanicum Willd. (婦)
- 26) キクイモ  
Helianthus tuberosus L. (婦) +
- 27) ブタナ  
Hypochoeris radicata L. (婦) +
- 28) オオジシバリ  
Ixeris debilis (Thunb.) A. Gray
- 29) ニガナ  
Ixeris dentata (Thunb.) Nakai
- 30) ノニガナ  
Ixeris polycephala Cass.
- 31) ジシバリ  
Ixeris stolonifera A. Gray
- 32) ユウガギク +

- Kalimeris pinnatifida* (Maxim.) Kitam.
- 33) アキノノゲシ  
*Lactuca indica* L. var. *laciniata* (O. Kuntze) Hara
- 34) コオニタビラコ  
*Lapsana apogonoides* Maxim.
- 35) フキ +  
*Petasites japonicus* (Sieb. et Zucc.) Maxim.
- 36) コウゾリナ  
*Picris hieracioides* L. var. *glabrescens* (Regel) Ohwi
- 37) サワギク +  
*Senecio nikoensis* Miq.
- 38) ノボロギク (帰)  
*Senecio vulgaris* L.
- 39) タムラソウ  
*Serratula coronata* L. var. *insularis* (Iljin) Kitam.
- 40) セイタカアワダチソウ (帰)  
*Solidago altissima* L.
- 41) アキノキリンソウ +  
*Solidago virga-aurea* L. var. *asiatica* Nakai
- 42) オニノゲシ (帰)  
*Sonchus asper* (L.) Hill
- 43) ハルノノゲシ  
*Sonchus oleraceus* L.
- 44) エゾタンポポ +  
*Taraxacum hondoense* Nakai ex H. Koidz.
- 45) カントウタンポポ +  
*Taraxacum platycarpum* Dahlst.
- 46) セイヨウタンポポ (帰)  
*Taraxacum officinale* Weber
- 47) オニタビラコ  
*Youngia japonica* (L.) DC.

## 和名索引

| ア                   | イ                   |
|---------------------|---------------------|
| アオイ科 ..... 23       | イギリスナラ ..... 17     |
| アオカモジグサ ..... 27    | イグサ科 ..... 31       |
| アオキ ..... 24        | イシミカワ ..... 32      |
| アオスゲ ..... 30       | イタチハギ ..... 21      |
| アオツツラフジ ..... 34    | イタドリ ..... 32       |
| アオビユ ..... 33       | イタビカズラ ..... 18     |
| アカカタバミ ..... 36     | イタリアンライグラス ..... 29 |
| アカザ科 ..... 33       | イチイ科 ..... 15       |
| アカザ ..... 33        | イチヤクソウ科 ..... 37    |
| アカツメクサ ..... 35     | イチヤクソウ ..... 37     |
| アカネ科 ..... 25, 39   | イチョウ科 ..... 15      |
| アカネ ..... 39        | イチョウ ..... 15       |
| アカバナ科 ..... 36      | イトイヌノヒゲ ..... 30    |
| アカマツ ..... 15       | イトハナビテンツキ ..... 30  |
| アカメガシワ ..... 21     | イヌガラシ ..... 34      |
| アキカラマツ ..... 33     | イヌコウジュ ..... 38     |
| アキグミ ..... 24       | イヌコリヤナギ ..... 17    |
| アキノウナギツカミ ..... 32  | イヌザクラ ..... 20      |
| アキノエノコログサ ..... 29  | イヌザンショウ ..... 21    |
| アキノキリンソウ ..... 41   | イヌシデ ..... 17       |
| アキノノゲシ ..... 41     | イヌタデ ..... 32       |
| アキメヒシバ ..... 28     | イヌトウバナ ..... 37     |
| アケビ科 ..... 18       | イヌツゲ ..... 22       |
| アケビ ..... 18        | イヌナズナ ..... 34      |
| アケビガキ ..... 19      | イヌハギ ..... 35       |
| アズマザサ ..... 16      | イヌビエ ..... 28       |
| アズマネザサ ..... 16     | イヌビユ ..... 33       |
| アゼガヤ ..... 29       | イヌホオズキ ..... 38     |
| アゼトウガラシ ..... 38    | イヌムギ ..... 28       |
| アゼナ ..... 38        | イネ科 ..... 16, 27    |
| アセビ ..... 24        | イノコズチ ..... 33      |
| アブノメ ..... 38       | イノモトソウ科 ..... 27    |
| アブラススキ ..... 28     | イブキ ..... 16        |
| アブラナ科 ..... 34      | イボクサ ..... 31       |
| アマ科 ..... 36        | イボタノキ ..... 25      |
| アマチャヅル ..... 39     |                     |
| アマドコロ ..... 31      | ウ                   |
| アメリカイヌホオズキ ..... 38 | ウキクサ科 ..... 30      |
| アメリカセンダングサ ..... 39 | ウキクサ ..... 30       |
| アメリカフウロ ..... 35    | ウグイスカグラ ..... 26    |
| アメリカヤマボウシ ..... 24  | ウコギ科 ..... 24, 37   |
| アヤメ科 ..... 31       | ウシノシッペイ ..... 29    |
| アラカシ ..... 17       | ウシハコベ ..... 33      |
| アリアケスミレ ..... 36    | ウツギ ..... 19        |
| アレチギシギシ ..... 32    | ウツクシマツ ..... 15     |
| アレチヌスビトハギ ..... 35  | ウツボグサ ..... 38      |
|                     | ウド ..... 37         |

|               |    |
|---------------|----|
| ウマゴヤシ .....   | 35 |
| ウメ .....      | 20 |
| ウメモドキ .....   | 22 |
| ウリ科 .....     | 39 |
| ウリカワ .....    | 27 |
| ウルシ科 .....    | 22 |
| ウワミズザクラ ..... | 20 |

## エ

|               |    |
|---------------|----|
| エゴノキ科 .....   | 25 |
| エゴノキ .....    | 25 |
| エゾタンポポ .....  | 41 |
| エゾノギシギシ ..... | 33 |
| エノキ .....     | 18 |
| エノキグサ .....   | 36 |
| エノコログサ .....  | 29 |
| エニシダ .....    | 21 |
| エビヅル .....    | 23 |
| エンジュ .....    | 21 |

## オ

|                 |    |
|-----------------|----|
| オオアブノメ .....    | 38 |
| オオアマナ .....     | 31 |
| オオアラセイトウ .....  | 34 |
| オオアレチノギク .....  | 40 |
| オオアワガエリ .....   | 29 |
| オオイチゴツナギ .....  | 29 |
| オオイヌタデ .....    | 32 |
| オオイヌノフグリ .....  | 38 |
| オオジシバリ .....    | 40 |
| オオシマザクラ .....   | 20 |
| オオチドメ .....     | 37 |
| オオニシキソウ .....   | 36 |
| オオニワホコリ .....   | 28 |
| オオヌカキビ .....    | 29 |
| オオバコ科 .....     | 39 |
| オオバコ .....      | 39 |
| オオバノトンボソウ ..... | 32 |
| オオフタバムグラ .....  | 39 |
| オオマツヨイグサ .....  | 36 |
| オオムラサキツツジ ..... | 24 |
| オオモミジ .....     | 22 |
| オカトラノオ .....    | 37 |
| オキナグサ .....     | 33 |
| オシダ科 .....      | 27 |
| オトギリソウ科 .....   | 36 |
| オトギリソウ .....    | 36 |
| オトコヨモギ .....    | 39 |
| オドリコソウ .....    | 38 |
| オニウシノケグサ .....  | 28 |
| オニタビラコ .....    | 41 |

|                 |    |
|-----------------|----|
| オニドコロ .....     | 31 |
| オニノゲシ .....     | 41 |
| オニユリ .....      | 31 |
| オヒシバ .....      | 28 |
| オミナエシ科 .....    | 39 |
| オミナエシ .....     | 39 |
| オモダカ科 .....     | 27 |
| オモト .....       | 31 |
| オランダミミナグサ ..... | 33 |

## カ

|                |    |
|----------------|----|
| カエデ科 .....     | 22 |
| ガガイモ科 .....    | 37 |
| ガガイモ .....     | 37 |
| カキノキ科 .....    | 25 |
| カキノキ .....     | 25 |
| カズノコグサ .....   | 28 |
| カスマグサ .....    | 35 |
| カゼクサ .....     | 28 |
| カタバミ科 .....    | 36 |
| カタバミ .....     | 36 |
| カツラ科 .....     | 18 |
| カツラ .....      | 18 |
| カナビキソウ .....   | 32 |
| カナムグラ .....    | 32 |
| カニツリグサ .....   | 30 |
| カバノキ科 .....    | 17 |
| ガマ科 .....      | 27 |
| ガマ .....       | 27 |
| ガマズミ .....     | 26 |
| カマツカ .....     | 19 |
| カミエビ .....     | 34 |
| カモガヤ .....     | 28 |
| カモジグサ .....    | 27 |
| カヤ .....       | 15 |
| カヤツリグサ科 .....  | 30 |
| カヤツリグサ .....   | 30 |
| カラスウリ .....    | 39 |
| カラスノエンドウ ..... | 35 |
| カラスビシャク .....  | 30 |
| カラマツ .....     | 15 |
| カワヤナギ .....    | 17 |
| カワラケツメイ .....  | 35 |
| カンザクラ .....    | 20 |
| カントウタンポポ ..... | 41 |
| カンツバキ .....    | 23 |
| カンヒザクラ .....   | 20 |

## キ

|             |    |
|-------------|----|
| キキョウ科 ..... | 39 |
| キク科 .....   | 39 |



|                   |    |                  |    |
|-------------------|----|------------------|----|
| <b>シ</b>          |    | <b>セ</b>         |    |
| シケシダ .....        | 27 | セイトカアワダチソウ ..... | 41 |
| シシガシラ科 .....      | 27 | セイトカタウコギ .....   | 39 |
| シシガシラ .....       | 27 | セイバンモロコシ .....   | 30 |
| ジシバリ .....        | 40 | セイヨウタンポポ .....   | 41 |
| シソ科 .....         | 37 | セイヨウハコヤナギ .....  | 16 |
| シソ .....          | 38 | セイヨウリンゴ .....    | 19 |
| シダレザクラ .....      | 20 | セリ科 .....        | 37 |
| シナサワグルミ .....     | 17 | セリ .....         | 37 |
| シナレンギョウ .....     | 25 | センブリ .....       | 37 |
| シバ .....          | 30 |                  |    |
| シバヤナギ .....       | 17 | <b>ソ</b>         |    |
| ジャノヒゲ .....       | 31 | ソメイヨシノ .....     | 20 |
| シャリンバイ .....      | 20 |                  |    |
| ジュウニヒトエ .....     | 37 | <b>タ</b>         |    |
| シュロ .....         | 16 | タイアザミ .....      | 40 |
| シュンラン .....       | 32 | タイヌビエ .....      | 28 |
| ショカツサイ .....      | 34 | タカサブロウ .....     | 40 |
| シラカシ .....        | 17 | タカトウダイ .....     | 36 |
| シラカンバ .....       | 17 | タガラシ .....       | 33 |
| シロザ .....         | 33 | タギョウショウ .....    | 15 |
| シロダモ .....        | 19 | タケニグサ .....      | 34 |
| シロツメクサ .....      | 35 | タチイヌノフグリ .....   | 38 |
| シロバナスマレ .....     | 36 | タチツボスマレ .....    | 36 |
| ジンチョウゲ科 .....     | 23 | タチバナモドキ .....    | 20 |
| ジンチョウゲ .....      | 23 | タデ科 .....        | 32 |
|                   |    | タブノキ .....       | 19 |
| <b>ス</b>          |    | タヌキマメ .....      | 35 |
| スイカズラ科 .....      | 26 | タネツケバナ .....     | 34 |
| スイカズラ .....       | 26 | タマガヤツリ .....     | 30 |
| スイートバーナルグラス ..... | 28 | タムラソウ .....      | 41 |
| スイバ .....         | 32 | タラノキ .....       | 24 |
| スカシタゴボウ .....     | 34 | ダンドボロギク .....    | 40 |
| スギ科 .....         | 15 |                  |    |
| スギ .....          | 15 | <b>チ</b>         |    |
| スギナ .....         | 27 | チガヤ .....        | 29 |
| スズカケノキ科 .....     | 19 | チカラシバ .....      | 29 |
| ススキ .....         | 29 | チチコグサ .....      | 40 |
| スズメウリ .....       | 39 | チチコグサモドキ .....   | 40 |
| スズメノエンドウ .....    | 35 | チヂミザサ .....      | 29 |
| スズメノカタビラ .....    | 29 | チドメグサ .....      | 37 |
| スズメノチャヒキ .....    | 28 | チャガヤツリ .....     | 30 |
| スズメノテッポウ .....    | 28 | チャノキ .....       | 23 |
| スズメノヒエ .....      | 29 | チョウジタデ .....     | 36 |
| スズメノヤリ .....      | 31 |                  |    |
| スダジイ .....        | 17 | <b>ツ</b>         |    |
| スベリヒユ科 .....      | 33 | ツゲ科 .....        | 21 |
| スベリヒユ .....       | 33 | ツゲ .....         | 22 |
| スマレ科 .....        | 36 | ツツジ科 .....       | 24 |
| スマレ .....         | 36 | ツツラフジ科 .....     | 34 |
|                   |    | ツバキ科 .....       | 23 |

|                   |        |               |    |
|-------------------|--------|---------------|----|
| ツボスミレ .....       | 36     | ニシキギ .....    | 22 |
| ツメクサ .....        | 33     | ニシキソウ .....   | 36 |
| ツユクサ科 .....       | 31     | ニセアカシア .....  | 21 |
| ツユクサ .....        | 31     | ニラ .....      | 31 |
| ツリガネニンジン .....    | 39     | ニレ科 .....     | 18 |
| ツルウメモドキ .....     | 22     | ニワゼキショウ ..... | 31 |
| ツルフジバカマ .....     | 35     | ニワトコ .....    | 26 |
| ツルボ .....         | 31     | ニワホコリ .....   | 28 |
| ツルマメ .....        | 35     |               |    |
|                   |        | ヌ             |    |
| テ                 |        | ヌカキビ .....    | 29 |
| テリハノイバラ .....     | 20     | ヌカボ .....     | 28 |
|                   |        | ヌスビトハギ .....  | 35 |
| ト                 |        | ヌルデ .....     | 22 |
| ドイツトウヒ .....      | 15     |               |    |
| トウダイグサ科 .....     | 21, 36 | ネ             |    |
| トウダイグサ .....      | 36     | ネコハギ .....    | 35 |
| トウチク .....        | 16     | ネジバナ .....    | 32 |
| ドウダンツツジ .....     | 24     | ネズミガヤ .....   | 29 |
| トキワハゼ .....       | 38     | ネズミノオ .....   | 30 |
| トキンソウ .....       | 40     | ネズミムギ .....   | 29 |
| トクサ科 .....        | 27     | ネズミモチ .....   | 25 |
| ドクダミ科 .....       | 32     | ネムノキ .....    | 21 |
| ドクダミ .....        | 32     |               |    |
| トコロ .....         | 31     | ノ             |    |
| トダシバ .....        | 28     | ノアザミ .....    | 40 |
| トネアザミ .....       | 40     | ノアズキ .....    | 35 |
| トペラ科 .....        | 19     | ノイバラ .....    | 20 |
| トペラ .....         | 19     | ノガリヤス .....   | 28 |
| トボシガラ .....       | 29     | ノコンギク .....   | 39 |
|                   |        | ノダフジ .....    | 21 |
| ナ                 |        | ノチドメ .....    | 37 |
| ナガエフタバムグラ .....   | 39     | ノニガナ .....    | 40 |
| ナガハグサ .....       | 29     | ノハラアザミ .....  | 40 |
| ナガバノイシモチソウ .....  | 34     | ノビル .....     | 31 |
| ナガボノシロワレモコウ ..... | 34     | ノブドウ .....    | 23 |
| ナギナタガヤ .....      | 29     | ノボロギク .....   | 41 |
| ナス科 .....         | 38     | ノミノツヅリ .....  | 33 |
| ナズナ .....         | 34     | ノミノフスマ .....  | 33 |
| ナツグミ .....        | 24     |               |    |
| ナツツタ .....        | 23     | ハ             |    |
| ナツトウダイ .....      | 36     | ハイノキ科 .....   | 25 |
| ナツハゼ .....        | 25     | ハイメドハギ .....  | 35 |
| ナデシコ科 .....       | 33     | ハエドクソウ科 ..... | 39 |
| ナルコピエ .....       | 28     | ハエドクソウ .....  | 39 |
| ナワシロイチゴ .....     | 21     | ハキダメギク .....  | 40 |
| ナンテン .....        | 18     | ハクチョウゲ .....  | 26 |
|                   |        | ハクモクレン .....  | 18 |
| ニ                 |        | ハコベ .....     | 33 |
| ニガナ .....         | 40     | ハシゴシダ .....   | 27 |
| ニシキギ科 .....       | 22     | ハシバミ .....    | 17 |

|                   |        |                 |        |
|-------------------|--------|-----------------|--------|
| ハダカホオズキ .....     | 38     | ヒルガオ科 .....     | 37     |
| バッコヤナギ .....      | 16     | ヒルガオ .....      | 37     |
| ハナイバナ .....       | 37     | ヒロハウシノケグサ ..... | 29     |
| ハナカイドウ .....      | 19     |                 |        |
| ハナゾノツクバネウツギ ..... | 26     | フ               |        |
| ハナトラノオ .....      | 38     | フウロソウ科 .....    | 35     |
| ハナミズキ .....       | 24     | フキ .....        | 41     |
| ハハコグサ .....       | 40     | ブタクサ .....      | 39     |
| ハマナシ .....        | 20     | ブタナ .....       | 40     |
| バラ科 .....         | 19, 34 | フタバムグラ .....    | 39     |
| ハリエンジュ .....      | 21     | フデリンドウ .....    | 37     |
| ハリギリ .....        | 24     | フトイ .....       | 30     |
| ハルガヤ .....        | 28     | ブドウ科 .....      | 23, 36 |
| ハルジオン .....       | 40     | ブドウ .....       | 23     |
| ハルタデ .....        | 32     | ブナ科 .....       | 17     |
| ハルニレ .....        | 18     |                 |        |
| ハルノノゲシ .....      | 41     | へ               |        |
| ハンノキ .....        | 17     | ヘクソカズラ .....    | 39     |
| パンレイシ科 .....      | 19     | ベニシダ .....      | 27     |
|                   |        | ベニバナボロギク .....  | 40     |
| ヒ                 |        | ヘビイチゴ .....     | 34     |
| ヒイラギ .....        | 25     | ヘラバヒメジョオン ..... | 40     |
| ヒイラギナンテン .....    | 18     | ベンケイソウ科 .....   | 34     |
| ヒエガエリ .....       | 29     |                 |        |
| ヒカゲスゲ .....       | 30     | ホ               |        |
| ヒカンザクラ .....      | 20     | ホウキギク .....     | 39     |
| ヒキヨモギ .....       | 38     | ホウチャクソウ .....   | 31     |
| ヒサカキ .....        | 23     | ボケ .....        | 19     |
| ヒデリコ .....        | 30     | ホシクサ科 .....     | 30     |
| ヒナガヤツリ .....      | 30     | ホシクサ .....      | 30     |
| ヒナタイノコズチ .....    | 33     | ホソアオゲイトウ .....  | 33     |
| ヒノキ科 .....        | 15     | ホタルイ .....      | 30     |
| ヒノキ .....         | 15     | ホトケノザ .....     | 38     |
| ヒマラヤスギ .....      | 15     | ポブラ .....       | 16     |
| ヒムロ .....         | 16     | ポポー .....       | 19     |
| ヒメオドリコソウ .....    | 38     |                 |        |
| ヒメガマ .....        | 27     | マ               |        |
| ヒメググ .....        | 30     | マサキ .....       | 22     |
| ヒメジソ .....        | 38     | マダケ .....       | 16     |
| ヒメシダ .....        | 27     | マツ科 .....       | 15     |
| ヒメシノ .....        | 16     | マツバイ .....      | 30     |
| ヒメジョオン .....      | 40     | マテバシイ .....     | 17     |
| ヒメスイバ .....       | 32     | ママコノシリヌグイ ..... | 32     |
| ヒメツゲ .....        | 22     | マメ科 .....       | 21, 34 |
| ヒメミソハギ .....      | 36     | マメイヌツゲ .....    | 22     |
| ヒメムカシヨモギ .....    | 40     | マメグンバイナズナ ..... | 34     |
| ヒメヨツバムグラ .....    | 39     | マユミ .....       | 22     |
| ヒメワラビ .....       | 27     | マルバルコウ .....    | 37     |
| ビャクダン科 .....      | 32     | マンサク科 .....     | 19     |
| ヒユ科 .....         | 33     | マンリョウ .....     | 25     |
| ヒヨドリバナ .....      | 40     |                 |        |



|            |        |           |        |
|------------|--------|-----------|--------|
| <b>ミ</b>   |        | <b>ヤ</b>  |        |
| ミカン科       | 21     | ヤエムグラ     | 39     |
| ミズアオイ科     | 31     | ヤシ科       | 16     |
| ミズキ科       | 24     | ヤナギ科      | 16     |
| ミズキ        | 24     | ヤナギタデ     | 32     |
| ミゾイチゴツナギ   | 29     | ヤハズソウ     | 35     |
| ミゾコウジュ     | 38     | ヤブガラシ     | 36     |
| ミゾソバ       | 32     | ヤブカンゾウ    | 31     |
| ミソハギ科      | 24, 36 | ヤブコウジ科    | 25     |
| ミツバアケビ     | 18     | ヤブコウジ     | 25     |
| ミツバウツギ科    | 22     | ヤブジラミ     | 37     |
| ミツバツチグリ    | 34     | ヤブツバキ     | 23     |
| ミノゴメ       | 28     | ヤブマメ      | 34     |
| ミニナグサ      | 33     | ヤマウグイスカグラ | 26     |
| ミヤコグサ      | 35     | ヤマウコギ     | 24     |
| <b>ム</b>   |        | ヤマウルシ     | 22     |
| ムクゲ        | 23     | ヤマイヌワラビ   | 27     |
| ムクノキ       | 18     | ヤマグワ      | 18     |
| ムシトリナデシコ   | 33     | ヤマコウバン    | 19     |
| ムラサキ科      | 37     | ヤマゴボウ科    | 33     |
| ムラサキウマゴヤシ  | 35     | ヤマザクラ     | 20     |
| ムラサキエノコログサ | 29     | ヤマジソ      | 38     |
| ムラサキケマン    | 34     | ヤマナラシ     | 16     |
| ムラサキサギゴケ   | 38     | ヤマヌカボ     | 27     |
| ムラサキシキブ    | 25     | ヤマノイモ科    | 31     |
| ムラサキツメクサ   | 35     | ヤマノイモ     | 31     |
| <b>メ</b>   |        | ヤマハギ      | 21     |
| メギ科        | 18     | ヤマブキ      | 19     |
| メダケ        | 16     | ヤマモミジ     | 22     |
| メドハギ       | 35     | ヤマユリ      | 31     |
| メヒシバ       | 28     | ヤワラスゲ     | 30     |
| メマツヨイグサ    | 36     | <b>ユ</b>  |        |
| メリケンカルカヤ   | 28     | ユウガギク     | 40     |
| <b>モ</b>   |        | ユキノシタ科    | 19, 34 |
| モウセンゴケ科    | 34     | ユキノシタ     | 34     |
| モウソウチク     | 16     | ユキヤナギ     | 21     |
| モクセイ科      | 25     | ユリ科       | 16, 31 |
| モクレン科      | 18     | <b>ヨ</b>  |        |
| モクレン       | 18     | ヨウシュヤマゴボウ | 33     |
| モチノキ科      | 22     | ヨシ        | 29     |
| モチノキ       | 22     | ヨモギ       | 39     |
| モッコク       | 23     | <b>ラ</b>  |        |
| モミ         | 15     | ラン科       | 31     |
| モミジイチゴ     | 20     | <b>リ</b>  |        |
| モミジバスズカケノキ | 19     | リンドウ科     | 37     |
| モミジバフウ     | 19     |           |        |
| モモ         | 20     |           |        |

|             |   |    |             |    |
|-------------|---|----|-------------|----|
|             | レ |    | ワラビ .....   | 27 |
| レンリソウ ..... |   | 35 | ワルナスビ ..... | 38 |
|             |   |    | ワレモコウ ..... | 34 |
|             | ワ |    |             |    |

## 学名索引

| A  |        |
|--|--------|
| <i>Abelia grandiflora</i> .....                                    | 26     |
| <i>Abies firma</i> .....   | 15     |
| <i>Acalypha australis</i> .....                                    | 36     |
| Acanthaceae .....  | 39     |
| <i>Acanthopanax spinosus</i> .....                                 | 24     |
| Aceraceae .....  | 22     |
| <i>Acer palmatum</i> var. <i>amoenum</i> .....                     | 22     |
| <i>Acer palmatum</i> var. <i>matsumurae</i> .....                  | 23     |
| <i>Achyranthes fauriei</i> .....                                   | 33     |
| <i>Achyranthes japonica</i> .....                                  | 33     |
| <i>Adenophora triphylla</i> var. <i>japonica</i> .....             | 39     |
| <i>Aeschynomene indica</i> .....                                   | 34     |
| <i>Agrimonia japonica</i> .....                                    | 34     |
| <i>Agropyron racemiferum</i> .....                                 | 27     |
| <i>Agropyron tsukushiense</i><br>var. <i>transiens</i> .....       | 27     |
| <i>Agrostis alba</i> .....   | 27     |
| <i>Agrostis clavata</i> .....                                      | 28     |
| <i>Agrostis clavata</i> var. <i>nukabo</i> .....                   | 28     |
| <i>Ajuga nipponensis</i> .....                                     | 37     |
| <i>Akebia quinata</i> .....  | 18     |
| <i>Akebia trifoliata</i> .....                                     | 18     |
| <i>Albizzia julibrissin</i> .....                                  | 21     |
| Alismataceae .....   | 27     |
| <i>Allium grayi</i> .....  | 31     |
| <i>Allium tuberosum</i> .....                                      | 31     |
| <i>Alnus japonica</i> .....  | 17     |
| <i>Alopecurus aequalis</i> .....                                   | 28     |
| Amaranthaceae .....  | 33     |
| <i>Amaranthus lividus</i> .....                                    | 33     |
| <i>Amaranthus patulus</i> .....                                    | 33     |
| <i>Ambrosia artemisiaefolia</i> var. <i>elatior</i> .....          | 39     |
| <i>Ammannia multiflora</i> .....                                   | 36     |
| <i>Amorpha fruticosa</i> .....                                     | 21     |
| <i>Ampelopsis brevipedunculata</i> .....                           | 23     |
| <i>Amphicarpaea edgeworthii</i><br>var. <i>japonica</i> .....      | 34     |
| Anacardiaceae .....  | 22     |
| <i>Andropogon virginicus</i> .....                                 | 28     |
| <i>Aneilema keisak</i> .....                                       | 31     |
| Anonaceae .....  | 19     |
| <i>Anthoxanthum odoratum</i> .....                                 | 28     |
| <i>Aphananthe aspera</i> .....                                     | 18     |
| Apocynaceae .....  | 25     |
| Aquifoliaceae .....  | 22     |
| Araceae .....  | 30     |
| Araliaceae .....   | 24, 37 |
| <i>Aralia cordata</i> .....  | 37     |
| <i>Aralia elata</i> .....  | 24     |
| <i>Ardisia crenata</i> .....                                       | 25     |
| <i>Ardisia japonica</i> .....                                      | 25     |
| <i>Arenaria serpyllifolia</i> .....                                | 33     |
| <i>Artemisia japonica</i> .....                                    | 39     |
| <i>Artemisia princeps</i> .....                                    | 39     |
| <i>Arthraxon hispidus</i> .....                                    | 28     |
| <i>Arundinella hirta</i> .....                                     | 28     |
| Asclepiadaceae .....   | 37     |
| <i>Asimina triloba</i> .....                                       | 19     |
| Aspidiaceae .....  | 27     |
| <i>Aster ageratoides</i> var. <i>ovatus</i> .....                  | 39     |
| <i>Aster subulatus</i> .....                                       | 39     |
| <i>Astragalus sinicus</i> .....                                    | 35     |
| <i>Athyrium japonicum</i> .....                                    | 27     |
| <i>Athyrium vidalii</i> .....                                      | 27     |
| <i>Aucuba japonica</i> .....                                       | 24     |
| B  |        |
| <i>Beckmannia syzigachne</i> .....                                 | 28     |
| Berberidaceae .....  | 18     |
| <i>Berchemia racemosa</i> .....                                    | 23     |
| Betulaceae .....   | 17     |
| <i>Betula platyphylla</i> var. <i>japonica</i> .....               | 17     |
| <i>Bidens frondosa</i> .....                                       | 39     |
| Blechnaceae .....  | 27     |
| Boraginaceae .....   | 37     |
| <i>Bothriospermum tenellum</i> .....                               | 37     |
| <i>Briza maxima</i> .....  | 28     |
| <i>Bromus catharticus</i> .....                                    | 28     |
| <i>Bromus japonicus</i> .....                                      | 28     |
| <i>Broussonetia kazinoki</i> .....                                 | 18     |
| <i>Bulbostylis densa</i> .....                                     | 30     |
| Buxaceae .....   | 21     |
| <i>Buxus microphylla</i> var. <i>japonica</i> .....                | 22     |
| <i>Buxus microphylla</i> .....                                     | 22     |
| C  |        |
| <i>Calamagrostis arundinacea</i><br>var. <i>brachytricha</i> ..... | 28     |
| <i>Callicarpa japonica</i> .....                                   | 25     |
| <i>Calystegia hederacea</i> .....                                  | 37     |
| <i>Calystegia japonica</i> .....                                   | 37     |
| <i>Camellia hiemalis</i> .....                                     | 23     |
| <i>Camellia japonica</i> .....                                     | 23     |
| <i>Camellia sasanqua</i> .....                                     | 23     |
| Campanulaceae .....  | 39     |

|                                      |    |                                       |    |
|--------------------------------------|----|---------------------------------------|----|
| Caprifoliaceae                       | 26 | Corydalis incisa                      | 34 |
| Capsella bursa-pastoris              | 34 | Corylus heterophylla var. thunbergii  | 17 |
| Cardamine flexuosa                   | 34 | Crassocephalum crepidioides           | 40 |
| Carex breviculmis                    | 30 | Crassulaceae                          | 34 |
| Carex floribunda                     | 30 | Crotalaria sessiliflora               | 35 |
| Carex transversa                     | 30 | Cruciferae                            | 34 |
| Carpesium cernuum                    | 40 | Cryptomeria japonica                  | 15 |
| Carpinus tshonoskii                  | 17 | Cucurbitaceae                         | 39 |
| Caryophyllaceae                      | 33 | Cupressaceae                          | 15 |
| Cassia nomame                        | 35 | Cymbidium goeringii                   | 32 |
| Castanea crenata                     | 17 | Cyperaceae                            | 30 |
| Castanopsis cuspidata var. sieboldii | 17 | Cyperus amuricus                      | 30 |
| Cayratia japonica                    | 36 | Cyperus brevifolius var. leiolepsis   | 30 |
| Cedrus deodara                       | 15 | Cyperus difformis                     | 30 |
| Celastraceae                         | 22 | Cyperus flaccidus                     | 30 |
| Celastrus orbiculatus                | 22 | Cyperus iria                          | 30 |
| Celtis sinensis var. japonica        | 18 | Cyperus microiria                     | 30 |
| Centipeda minima                     | 40 | Cytisus scoparius                     | 21 |
| Cephalanthera falcata                | 31 |                                       |    |
| Cephalanthera longibracteata         | 32 | D                                     |    |
| Cerastium glomeratum                 | 33 | Dactylis glomerata                    | 28 |
| Cerastium holosteoides               |    | Daphne odora                          | 24 |
| var. angustifolium                   | 33 | Desmodium oxyphyllum                  | 35 |
| Cercidiphyllaceae                    | 18 | Desmodium paniculatum                 | 35 |
| Cercidiphyllum japonicum             | 18 | Deutzia crenata                       | 19 |
| Chaenomeles japonica                 | 19 | Digitaria adscendens                  | 28 |
| Chaenomeles speciosa                 | 19 | Digitaria timorensis                  | 28 |
| Chamaecyparis obtusa                 | 15 | Digitaria violascens                  | 28 |
| Chamaecyparis pisifera               | 15 | Diodia teres                          | 39 |
| Chamaecyparis pisifera               |    | Dioscoreaceae                         | 31 |
| var. squarrosa                       | 16 | Dioscorea japonica                    | 31 |
| Chenopodiaceae                       | 33 | Dioscorea tokoro                      | 31 |
| Chenopodium album                    | 33 | Diospyros kaki                        | 25 |
| Chenopodium album                    |    | Disporum sessile                      | 31 |
| var. centrорubrum                    | 33 | Dopatrium junceum                     | 38 |
| Chenopodium ambrosioides             | 33 | Draba nemorosa                        | 34 |
| Cinnamomum camphora                  | 19 | Droseraceae                           | 34 |
| Cirsium japonicum                    | 40 | Drosera indica                        | 34 |
| Cirsium lyratum                      | 40 | Dryopteris erythrosora                | 27 |
| Cirsium nipponicum var. incomptum    | 40 | Duchesnea chrysantha                  | 34 |
| Cirsium tanakae                      | 40 | Dunbaria villosa                      | 35 |
| Clerodendron trichotomum             | 25 |                                       |    |
| Clinopodium micranthum               | 37 | E                                     |    |
| Cocculus orbiculatus                 | 34 | Ebenaceae                             | 25 |
| Commelinaceae                        | 31 | Eccoilopus cotulifer                  | 28 |
| Commelina communis                   | 31 | Echinochloa crus-galli                | 28 |
| Compositae                           | 39 | Echinochloa crus-galli var. caudata   | 28 |
| Convolvulaceae                       | 37 | Echinochloa crus-galli var. oryzicola | 28 |
| Cornaceae                            | 24 | Eclipta prostrata                     | 40 |
| Cornus controversa                   | 24 | Elaeagnaceae                          | 24 |
| Cornus florida                       | 24 | Elaeagnus multiflora var.             |    |

|  |        |
|--|--------|
| <i>crispa</i> f. <i>orbiculata</i> .....                 | 24     |
| <i>Elaeagnus umbellata</i> .....                         | 24     |
| <i>Eleocharis acicularis</i> var. <i>longiseta</i> ..... | 30     |
| <i>Eleocharis kuroguwai</i> .....                        | 30     |
| <i>Eleusine indica</i> .....                             | 28     |
| <i>Enkianthus perulatus</i> .....                        | 24     |
| Equisetaceae .....                                       | 27     |
| <i>Equisetum arvense</i> .....                           | 27     |
| <i>Eragrostis ferruginea</i> .....                       | 28     |
| <i>Eragrostis multicaulis</i> .....                      | 28     |
| <i>Eragrostis multispicula</i> .....                     | 28     |
| <i>Erechtites hieracifolia</i> .....                     | 40     |
| Ericaceae .....  | 24     |
| <i>Erigeron annuus</i> .....                             | 40     |
| <i>Erigeron canadensis</i> .....                         | 40     |
| <i>Erigeron philadelphicus</i> .....                     | 40     |
| <i>Erigeron strigosus</i> .....                          | 40     |
| <i>Erigeron sumatrensis</i> .....                        | 40     |
| Eriocaulaceae .....                                      | 30     |
| <i>Eriocaulon decemflorum</i>                            |        |
| var. <i>nipponicum</i> .....                             | 30     |
| <i>Eriocaulon sieboldtianum</i> .....                    | 30     |
| <i>Eriochloa villosa</i> .....                           | 28     |
| <i>Euonymus alatus</i> .....                             | 22     |
| <i>Euonymus alatus</i> f. <i>ciliato-dentatus</i> .....  | 22     |
| <i>Euonymus japonicus</i> .....                          | 22     |
| <i>Euonymus sieboldianus</i> .....                       | 22     |
| <i>Eupatorium chinense</i>                               |        |
| var. <i>simplicifolium</i> .....                         | 40     |
| Euphorbiaceae .....                                      | 21, 36 |
| <i>Euphorbia helioscopia</i> .....                       | 36     |
| <i>Euphorbia maculata</i> .....                          | 36     |
| <i>Euphorbia pekinensis</i> .....                        | 36     |
| <i>Euphorbia pseudochamaesyce</i> .....                  | 36     |
| <i>Euphorbia sieboldiana</i> .....                       | 36     |
| <i>Euphorbia supina</i> .....                            | 36     |
| <i>Eurya japonica</i> .....                              | 23     |
| <i>Euscaphis japonica</i> .....                          | 22     |

F

|   |    |
|---|----|
| Fagaceae .....                                      | 17 |
| <i>Fatoua villosa</i> .....                         | 32 |
| <i>Festuca arundinacea</i> .....                    | 28 |
| <i>Festuca elatior</i> .....                        | 29 |
| <i>Festuca myuros</i> .....                         | 29 |
| <i>Festuca parvigluma</i> .....                     | 29 |
| <i>Ficus sarmentosa</i> var. <i>nipponica</i> ..... | 18 |
| <i>Fimbristylis miliacea</i> .....                  | 30 |
| <i>Forsythia viridissima</i> .....                  | 25 |

G

|   |        |
|---|--------|
| <i>Galinsoga ciliata</i> .....                        | 40     |
| <i>Galium gracilens</i> .....                         | 39     |
| <i>Galium spurium</i> var. <i>echinospermon</i> ..... | 39     |
| <i>Gardenia jasminoides</i> .....                     | 26     |
| Gentianaceae .....                                    | 37     |
| <i>Gentiana zollingeri</i> .....                      | 37     |
| Geraniaceae .....                                     | 35     |
| <i>Geranium carolinianum</i> .....                    | 36     |
| Ginkgoaceae .....                                     | 15     |
| <i>Ginkgo biloba</i> .....                            | 15     |
| <i>Gleditsia japonica</i> .....                       | 21     |
| <i>Glycine soja</i> .....                             | 35     |
| <i>Gnaphalium affine</i> .....                        | 40     |
| <i>Gnaphalium japonicum</i> .....                     | 40     |
| <i>Gnaphalium pensylvanicum</i> .....                 | 40     |
| Gramineae .....                                       | 16, 27 |
| <i>Gratiola japonica</i> .....                        | 38     |
| Guttiferae .....                                      | 36     |
| <i>Gynostemma pentaphyllum</i> .....                  | 39     |

H

|  |    |
|--|----|
| Hamamelidaceae .....                               | 19 |
| <i>Hedera rhombea</i> .....                        | 24 |
| <i>Hedyotis diffusa</i> .....                      | 39 |
| <i>Hedyotis diffusa</i> var. <i>longipes</i> ..... | 39 |
| <i>Helianthus tuberosus</i> .....                  | 40 |
| <i>Hemarthria sibirica</i> .....                   | 29 |
| <i>Hemerocallis fulva</i> var. <i>kwanso</i> ..... | 31 |
| <i>Hibiscus syriacus</i> .....                     | 23 |
| <i>Hosta albo-marginata</i> .....                  | 31 |
| <i>Houttuynia cordata</i> .....                    | 32 |
| <i>Humulus scandens</i> .....                      | 32 |
| <i>Hydrocotyle maritima</i> .....                  | 37 |
| <i>Hydrocotyle ramiflora</i> .....                 | 37 |
| <i>Hydrocotyle sibthorpioides</i> .....            | 37 |
| <i>Hypericum erectum</i> .....                     | 36 |
| <i>Hypochoeris radicata</i> .....                  | 40 |

I

|   |    |
|---|----|
| <i>Ilex crenata</i> .....                             | 22 |
| <i>Ilex crenata</i> var. <i>bullata</i> .....         | 22 |
| <i>Ilex integra</i> .....                             | 22 |
| <i>Ilex serrata</i> .....                             | 22 |
| <i>Imperata cylindrica</i> var. <i>koenigii</i> ..... | 29 |
| <i>Indigofera pseudo-tinctoria</i> .....              | 21 |
| <i>Ipomoea coccinea</i> .....                         | 37 |
| Iridaceae .....                                       | 31 |
| <i>Ixeris debilis</i> .....                           | 40 |
| <i>Ixeris dentata</i> .....                           | 40 |
| <i>Ixeris polycephala</i> .....                       | 40 |
| <i>Ixeris stolonifera</i> .....                       | 40 |

|  |        |   |        |
|--|--------|---|--------|
| J  |        | Lonicera gracilipes .....               | 26     |
| Juglandaceae .....                       | 17     | Lonicera japonica .....                 | 26     |
| Juncaceae .....                          | 31     | Lotus corniculatus var. japonicus ..... | 35     |
| Juncus tenuis .....                      | 31     | Ludwigia epilobioides .....             | 36     |
| Juniperus chinensis .....                | 16     | Luzula capitata .....                   | 31     |
| Justicia procumbens var. leucantha ..... | 39     | Lysimachia clethroides .....            | 37     |
|  |        | Lysimachia japonica .....               | 37     |
| K  |        | Lythraceae .....                        | 24, 36 |
| Kalimeris pinnatifida .....              | 41     | M                                       |        |
| Kalopanax pictus .....                   | 24     | Macleaya cordata .....                  | 34     |
| Kerria japonica .....                    | 19     | Magnoliaceae .....                      | 18     |
| Kummerowia striata .....                 | 35     | Magnolia denudata .....                 | 18     |
|  |        | Magnolia kobus .....                    | 18     |
| L  |        | Magnolia liliflora .....                | 18     |
| Labiatae .....                           | 37     | Mahonia japonica .....                  | 18     |
| Lactuca indica var. laciniata .....      | 41     | Mallotus japonicus .....                | 21     |
| Lagerstroemia indica .....               | 24     | Malus domestica .....                   | 19     |
| Lamium amplexicaule .....                | 38     | Malus halliana .....                    | 19     |
| Lamium barbatum .....                    | 38     | Malvaceae .....                         | 23     |
| Lamium purpureum .....                   | 38     | Mazus miquelii .....                    | 38     |
| Lapsana apogonoides .....                | 41     | Mazus pumilus .....                     | 38     |
| Lardizabalaceae .....                    | 18     | Medicago polymorpha .....               | 35     |
| Larix kaempferi .....                    | 15     | Medicago sativa .....                   | 35     |
| Lastrea glanduligera .....               | 27     | Melothria japonica .....                | 39     |
| Lastrea oligophlebia var. elegans .....  | 27     | Menispermaceae .....                    | 34     |
| Lastrea thelypteris .....                | 27     | Metaplexis japonica .....               | 37     |
| Lathyrus quinquenervius .....            | 35     | Miscanthus sinensis .....               | 29     |
| Lauraceae .....                          | 19     | Monochoria vaginalis                    |        |
| Leguminosae .....                        | 21, 34 | var. plantaginea .....                  | 31     |
| Lemnaceae .....                          | 30     | Monotropastrum globosum .....           | 37     |
| Lepidium virginicum .....                | 34     | Moraceae .....                          | 18, 32 |
| Leptochloa chinensis .....               | 29     | Morus bombycis .....                    | 18     |
| Lespedeza cuneata .....                  | 35     | Mosla dianthera .....                   | 38     |
| Lespedeza cuneata var. serpens .....     | 35     | Mosla japonica .....                    | 38     |
| Lespedeza bicolor f. acutifolia .....    | 21     | Mosla punctulata .....                  | 38     |
| Lespedeza pilosa .....                   | 35     | Muhlenbergia japonica .....             | 29     |
| Lespedeza tomentosa .....                | 35     | Myrsinaceae .....                       | 25     |
| Lespedeza japonicum .....                | 25     |   |        |
| Ligustrum obtusifolium .....             | 25     | N                                       |        |
| Liliaceae .....                          | 16, 31 | Nandina domestica .....                 | 18     |
| Lilium auratum .....                     | 31     | Neolitsea sericea .....                 | 19     |
| Lilium lancifolium .....                 | 31     | Nerium indicum .....                    | 25     |
| Lilium leichtlinii var. tigrinum .....   | 31     |   |        |
| Limnophila sessiliflora .....            | 38     | O                                       |        |
| Linaceae .....                           | 36     | Oenanthe javanica .....                 | 37     |
| Lindera glauca .....                     | 19     | Oenothera biennis .....                 | 36     |
| Lindernia procumbens .....               | 38     | Oenothera erythrosepala .....           | 36     |
| Linum virginianum .....                  | 36     | Oenothera laciniata .....               | 37     |
| Liparis kumokiri .....                   | 32     | Oleaceae .....                          | 25     |
| Liquidambar straciflua .....             | 19     | Onagraceae .....                        | 36     |
| Lolium multiflorum .....                 | 29     |   |        |

|  |    |
|--|----|
| <i>Ophiopogon japonicus</i>                                    | 31 |
| <i>Oplismenus undulatifolius</i>                               | 29 |
| Orchidaceae  | 31 |
| <i>Ornithogalum umbellatum</i>                                 | 31 |
| <i>Orychophragmus violaceus</i>                                | 34 |
| <i>Osmanthus fragrans</i> var. <i>aurantiacus</i>              | 25 |
| <i>Osmanthus heterophyllus</i>                                 | 25 |
| Oxalidaceae  | 36 |
| <i>Oxalis corniculata</i>                                      | 36 |
| <i>Oxalis corniculata</i> f. <i>rubrifolia</i>                 | 36 |
| P  |    |
| <i>Paederia scandens</i> var. <i>mairei</i>                    | 39 |
| Palmae   | 16 |
| <i>Panicum bisulcatum</i>                                      | 29 |
| <i>Panicum dichotomiflorum</i>                                 | 29 |
| Papaveraceae   | 34 |
| <i>Parthenocissus tricuspidata</i>                             | 23 |
| <i>Pasania edulis</i>  | 17 |
| <i>Paspalum thunbergii</i>                                     | 29 |
| <i>Patrinia scabiosaefolia</i>                                 | 39 |
| <i>Pennisetum alopecuroides</i>                                | 29 |
| <i>Perilla frutescens</i> var. <i>crispa</i> f. <i>viridis</i> | 38 |
| <i>Persea thunbergii</i>                                       | 19 |
| <i>Petasites japonicus</i>                                     | 41 |
| <i>Phalaris arundinacea</i>                                    | 29 |
| <i>Phleum pratense</i>   | 29 |
| <i>Phragmites communis</i>                                     | 29 |
| Phrymaceae   | 39 |
| <i>Phryma leptostachya</i> var. <i>asiatica</i>                | 39 |
| <i>Phtheirospermum japonicum</i>                               | 38 |
| <i>Phyllanthus urinaria</i>                                    | 36 |
| <i>Phyllostachys bambusoides</i>                               | 16 |
| <i>Phyllostachys pubescens</i>                                 | 16 |
| <i>Physostegia virginiana</i>                                  | 38 |
| Phytolaccaceae   | 33 |
| <i>Phytolacca americana</i>                                    | 33 |
| <i>Picea abies</i>   | 15 |
| <i>Picris hieracioides</i> var. <i>glabrescens</i>             | 41 |
| <i>Pieris japonica</i>   | 24 |
| Pinaceae   | 15 |
| <i>Pinellia ternata</i>  | 30 |
| <i>Pinus densiflora</i>  | 15 |
| <i>Pinus densiflora</i> var. <i>umbraculifera</i>              | 15 |
| <i>Pinus thunbergii</i>  | 15 |
| Pittosporaceae   | 19 |
| <i>Pittosporum tobira</i>                                      | 19 |
| Plantaginaceae   | 39 |
| <i>Plantago asiatica</i>                                       | 39 |
| Platanaceae  | 19 |
| <i>Platanthera minor</i>                                       | 32 |

|  |    |
|--|----|
| <i>Platanus acerifolia</i>                             | 19 |
| <i>Pleioblastus chino</i>                              | 16 |
| <i>Pleioblastus simonii</i>                            | 16 |
| <i>Poa acroleuca</i>                                   | 29 |
| <i>Poa annua</i>                                       | 29 |
| <i>Poa nipponica</i>                                   | 29 |
| <i>Poa pratensis</i>                                   | 29 |
| Polygonaceae   | 32 |
| <i>Polygonatum odoratum</i><br>var. <i>pluriflorum</i> | 31 |
| <i>Polygonum cuspidatum</i>                            | 32 |
| <i>Polygonum hydropiper</i>                            | 32 |
| <i>Polygonum lapathifolium</i>                         | 32 |
| <i>Polygonum longisetum</i>                            | 32 |
| <i>Polygonum perfoliatum</i>                           | 32 |
| <i>Polygonum persicaria</i>                            | 32 |
| <i>Polygonum sieboldii</i>                             | 32 |
| <i>Polygonum scabrum</i>                               | 32 |
| <i>Polygonum senticosum</i>                            | 32 |
| <i>Polygonum thunbergii</i>                            | 32 |
| <i>Polypogon fugax</i>                                 | 29 |
| Pontederiaceae   | 31 |
| <i>Populus nigra</i> var. <i>italica</i>               | 16 |
| <i>Populus sieboldi</i>                                | 16 |
| Portulacaceae  | 33 |
| <i>Portulaca oleracea</i>                              | 33 |
| <i>Potentilla fragarioides</i> var. <i>major</i>       | 34 |
| <i>Potentilla frayniana</i>                            | 34 |
| <i>Pourthiaea villosa</i> var. <i>laevis</i>           | 20 |
| Primulaceae  | 37 |
| <i>Prunella vulgaris</i> var. <i>lilacina</i>          | 38 |
| <i>Prunus buergeriana</i>                              | 20 |
| <i>Prunus campanulata</i>                              | 20 |
| <i>Prunus grayana</i>                                  | 20 |
| <i>Prunus jamasakura</i>                               | 20 |
| <i>Prunus kanzakura</i>                                | 20 |
| <i>Prunus lannesiana</i>                               | 20 |
| <i>Prunus lannesiana</i> var. <i>speciosa</i>          | 20 |
| <i>Prunus mume</i>                                     | 20 |
| <i>Prunus pendula</i>                                  | 20 |
| <i>Prunus persica</i>                                  | 20 |
| <i>Prunus yedoensis</i>                                | 20 |
| Pteridaceae  | 27 |
| <i>Pteridium aquilinum</i> var. <i>latiusculum</i>     | 27 |
| <i>Pterocarya stenoptera</i>                           | 17 |
| <i>Pueraria lobata</i>                                 | 35 |
| <i>Pulsatilla cernua</i>                               | 33 |
| <i>Pyracantha angustifolia</i>                         | 20 |
| Pyrolaceae   | 37 |
| <i>Pyrola japonica</i>                                 | 37 |

|                                      |        |
|--------------------------------------|--------|
| Q                                    |        |
| Quercus acutissima                   | 17     |
| Quercus glauca                       | 17     |
| Quercus myrsinaefolia                | 17     |
| Quercus robur                        | 17     |
| Quercus serrata                      | 17     |
| R                                    |        |
| Ranunculaceae                        | 33     |
| Ranunculus sceleratus                | 33     |
| Ranunculus silerifolius              | 33     |
| Raphiolepis umbellata                | 20     |
| Rhamnaceae                           | 23     |
| Rhamnus japonica var. decipiens      | 23     |
| Rhododendron indicum                 | 24     |
| Rhododendron obtusum                 | 24     |
| Rhododendron oomurasaki              | 24     |
| Rhus javanica                        | 22     |
| Rhus trichocarpa                     | 22     |
| Robinia pseudo-acacia                | 21     |
| Rohdea japonica                      | 31     |
| Rorippa indica                       | 34     |
| Rorippa islandica                    | 34     |
| Rosaceae                             | 19, 34 |
| Rosa multiflora                      | 20     |
| Rosa rugosa                          | 20     |
| Rosa wichuraiana                     | 20     |
| Rubiaceae                            | 25, 39 |
| Rubia akane                          | 39     |
| Rubus palmatus var. coptophyllus     | 21     |
| Rubus parvifolius                    | 21     |
| Rumex acetosa                        | 32     |
| Rumex acetosella                     | 32     |
| Rumex conglomeratus                  | 32     |
| Rumex japonicus                      | 33     |
| Rumex obtusifolius                   | 33     |
| Rutaceae                             | 21     |
| S                                    |        |
| Sagina japonica                      | 33     |
| Sagittaria pygmaea                   | 27     |
| Salicaceae                           | 16     |
| Salix bakko                          | 16     |
| Salix gilgiana                       | 17     |
| Salix integra                        | 17     |
| Salix japonica                       | 17     |
| Salvia plebeia                       | 38     |
| Sambucus sieboldiana                 | 26     |
| Sanquisorba officinalis              | 34     |
| Sanquisorba tenuifolia               | 34     |
| Santalaceae                          | 32     |
| Sasaella kogasensis var. gracillima  | 16     |
| Sasaella ramosa                      | 16     |
| Saururaceae                          | 32     |
| Saxifragaceae                        | 19, 34 |
| Saxifraga stolonifera                | 34     |
| Scilla scilloides                    | 31     |
| Scirpus hotarui                      | 30     |
| Scirpus tabernaemontani              | 30     |
| Scrophulariaceae                     | 38     |
| Sedum bulbiferum                     | 34     |
| Senecio nikoensis                    | 41     |
| Senecio vulgaris                     | 41     |
| Serissa japonica                     | 26     |
| Serratula coronata var. insularis    | 41     |
| Setaria faberi                       | 29     |
| Setaria glauca                       | 29     |
| Setaria viridis                      | 29     |
| Setaria viridis var. minor f. misera | 30     |
| Silene armeria                       | 33     |
| Sinobambusa tootsik                  | 16     |
| Siphonostegia chinensis              | 38     |
| Sisyrinchium atlanticum              | 31     |
| Smilax china                         | 16     |
| Solanaceae                           | 38     |
| Solanum americanum                   | 38     |
| Solanum carolinense                  | 38     |
| Solanum nigrum                       | 38     |
| Solidago altissima                   | 41     |
| Solidago virga-aurera var. asiatica  | 41     |
| Sonchus asper                        | 41     |
| Sonchus oleraceus                    | 41     |
| Sophora flavescens var. angustifolia | 35     |
| Sophora japonica                     | 21     |
| Sorghum halepense                    | 30     |
| Spiraea cantoniensis                 | 21     |
| Spiraea thunbergii                   | 21     |
| Spiranthes sinensis                  | 32     |
| Spirodela polyrhiza                  | 30     |
| Sporobolus fertilis                  | 30     |
| Stachyuraceae                        | 23     |
| Stachyurus paraecox                  | 23     |
| Staphyleaceae                        | 22     |
| Stellaria alsine var. undulata       | 33     |
| Stellaria aquatica                   | 33     |
| Stellaria media                      | 33     |
| Struthiopteris niponica              | 27     |
| Styracaceae                          | 25     |
| Styrax japonica                      | 25     |
| Swertia japonica                     | 37     |
| Symplocaceae                         | 25     |
| Symplocos chinensis var.             |        |





MISCELLANEOUS PUBLICATION OF THE NATIONAL  
INSTITUTE OF AGRO-ENVIRONMENTAL SCIENCES

No. 5

EDITORIAL BOARD

Chairman

Akihiko HAYAMI

Director General

Editors

Toshinobu MURAI

Director, Planning and Liaison Office

Shinya TSURU

Environmental Research Coordinator

Hideo ARAI

Director, Administration Department

Taketoshi UDAGAWA

Director, Department of Environmental Management

Akira SUZUKI

Director, Department of Natural Resources

Masao YAMADA

Director, Department of Environmental Biology

Shohei MATUMOTO

Director, Department of Farm Chemicals

---

農業環境技術研究所資料 第5号 平成元年2月10日印刷 平成元年2月20日発行  
発行 農業環境技術研究所 〒305 茨城県つくば市観音台3-1-1 発行者 所長 速水昭彦

電話 02975-6-8186 (図書課編集刊行係)

印刷 佐藤印刷株式会社 〒310 茨城県水戸市松ヶ丘2-3-23 代表者 佐藤隆男

March, 1989

MISCELLANEOUS PUBLICATION  
of the  
NATIONAL INSTITUTE OF AGRO-ENVIRONMENTAL SCIENCES  
No. 5

---

FLORA OF NIAES CAMPUS

Tatsuro UCHIJIMA

DEPARTMENT OF NATURAL RESOURCES

---

THE NATIONAL INSTITUTE OF AGRO-ENVIRONMENTAL SCIENCES  
Kannondai, Tsukuba, Ibaraki, 305  
JAPAN