

ギリシャ国におけるアブラナ科野生種と 在来野菜品種の共同探索・収集, 1999

飛驒 健一¹⁾・塚崎 光¹⁾・Sterios Samalas²⁾・Nicolaos Stavropoulos²⁾

1) 野菜・茶業試験場野菜育種部

2) ギリシャ遺伝資源研究センター

Joint Exploration for Wild Crucifers and Vegetable Landraces in Greece, 1999

Kenichi HIDA¹⁾, Hikaru TSUKAZAKI¹⁾, Sterios SAMALAS²⁾
and Nicolaos STAVROPOULOS²⁾

1) *National Research Institute of Vegetables, Ornamental Plants and Tea, Ano, Mie 514-2328, Japan*

2) *Greek Gene Bank, Agricultural Research Center of Makedonia and Thraki, 57001 Thessaloniki, Greece*

Summary

Joint exploration for wild crucifers and vegetable landrace germplasm in Greece was conducted in 1999. The collection area involved Crete, Peloponnesse, Evia, Thraki and Makedonia. The total number of collection was 274, in which wild crucifers were 41, including three forms of *Brassica cretica*, *B. nigra*, *Raphanus raphanistrum* and *Sinapis arvensis*. The others were landraces, including vegetables of Cucurbitaceae, Solanaceae, Cruciferae, Umbelliferae, Compositae, Liliaceae, Leguminosae and so on. *S. arvensis* and *B. nigra* were found to be the most common wild crucifers in south part of Greece. *B. cretica* was not found in some reported habitats. Landraces of outbreeding vegetable species such as carrots have been largely replaced by hybrid varieties. The seeds collected were shared evenly to Greek and Japanese Gene Banks. The collections are listed with brief descriptions.

KEY WORDS: Greece, *Brassica*, *Raphanus*, *Sinapis*, Cucurbitaceae, Solanaceae, Cruciferae, Umbelliferae, Compositae, Liliaceae, Leguminosae, vegetable, wild species, landrace, germplasm collection

1. 目的と探索計画の概要

アブラナ科植物の多くは地中海東部沿岸地域に起源し、これより欧州とアジアに伝播したとされる。ギリシャはその成立の一中心と考えられ、特にキャベツ、ブロッコリーなどの重要野菜を多数

含む*Brassica oleracea*では、同国南部あるいは東部エーゲ海沿岸の岩場に近縁野生種が自生している。栽培作物としての記録もエジプトに次いで古く、原始的な形態をとどめる在来品種の存在にも期待される。

このようにギリシャはアブラナ科作物の遺伝資源について重要な国であり、同国では1982、1983年の2度にわたり、IBPGR事業の一環として、スウェーデン農業大学との共同で、クレタ島およびペロポネソス半島の*Brassica cretica*の探索が行われている^{1), 2)}。わが国とは1990年にチューリップ属およびアリウム属花卉、1996年にはイネ科牧草類、さらに1998年にはムギ類遺伝資源の共同探索が実施されたが、アブラナ科作物については未実施である。そこで、農林水産ジーンバンク事業の一環として、ギリシャ国の研究者との共同探索により、アブラナ科作物の近縁野生種および在来品種の遺伝資源の収集を行い、わが国におけるアブラナ科作物育種の遺伝資源の充実を図ろうとした。

本遺伝資源探索は予備調査と本調査からなる。予備調査ではクレタ島におけるアブラナ科自生種について、それらの開花時期にあわせて1999年3月3日-16日に調査した。この際種子の収集は本調査で行うこととし、予備調査では自生種の所在の確認にとどめ、収集のための事前打ち合わせを併せて行った。本調査では予備調査を行ったクレタ島に加え、類似の野生種が確認されているペロポネソス半島とエビア島、およびアブラナ科野菜、特にキャベツ類の在来品種が残るとされるギリシャ北部を対象とした。

ギリシャのヨーロッパ共同体(EC: 現 ヨーロッパ連合(EU))加盟以来オランダなどの種苗会社から新品種が導入され、これらの普及により在来品種が急速に消滅しつつあり、これをギリシャのジーンバンクは憂慮している。北部に限らず、農家の古老が現役で栽培を継続しているところではなお維持されている可能性があるため、今回はアブラナ科自生種・栽培種の探索経路上の村々で、農家に対する聞き取りの中で現れた在来品種はアブラナ科野菜に限らず広く収集し、ギリシャと日本で保存することとした。

2. 調査地域の概要

ギリシャ北部では主として聞き取りによる在来品種の収集を行い、それ以外の地域では過去の調査により*B. cretica* (キャベツ類野生種)の自生が報告されている地点を中心として探索・収集を行った。ギリシャの環境には国土の南北方向の傾斜が見られ、概して南方ほど石山が多く、耕地は狭くなる。中央部以南では*B. cretica*の生息しやすい峡谷や石山の切通しが多い。クレタ島には主に*B. cretica* var. *cretica*およびvar. *nivea*、ペロポネソス半島にはLaconian typeが生息する。両地域で栽培されている野菜は温帯型-亜熱帯型の種類が多い。大都市周辺部は古くからの野菜産地で、多くはF1品種に置換えられているが、在来品種の栽培も多少は残っている。北東部はトルコと国境を接し、トルコからの移民の居住地域があるため、若干の東方の野菜が栽培される。北西部は高冷地栽培で、冷涼地野菜が見られる。いずれの地域でも数品目に野生の採集利用がある。各地域の概要は以下のとおりである。探索経路はTable 1およびFig. 1に示した。

1) クレタ島

エーゲ海最大の島で、東西は約260km、南北は最大約50kmに及び、標高2000mを越える山地が3

Table 1 Itinerary of exploration and collection
探索収集の日程

月日 (曜日)	内 容
6月29日 (火)	成田 発→フランクフルト→ミュンヘン→アテネ 着
30日 (水)	ギリシャ日本国大使館表敬訪問, 中央市場視察
7月1日 (木)	アテネ→テッサロニキ 空路移動, 遺伝資源研究センター打合せ
2日 (金)	遺伝資源研究センター打合せ, 探索準備
3日 (土)	テッサロニキ→イラクリオン (クレタ島) 空路移動, 遺伝資源調査・収集 ～ クレタ島内遺伝資源調査・収集
10日 (土)	イラクリオン→アテネ 空路移動, アテネ→コリントス (ペロポネソス半島) 陸路移動, ～ ペロポネソス半島内遺伝資源調査・収集
14日 (水)	ペロポネソス半島→アテネ→エビア島 陸路移動 ～ エビア島内遺伝資源調査・収集
17日 (土)	エビア島→テッサロニキ 陸路移動 ～ ギリシャ北東部諸地域の遺伝資源調査・収集
22日 (木)	(テッサロニキに戻る) ～ ギリシャ中西部諸地域の遺伝資源調査・収集
25日 (日)	(テッサロニキに戻る)
26日 (月)	テッサロニキ近郊園芸地帯の遺伝資源調査・収集
27日 (火)	同上
28日 (水)	ギリシャ遺伝資源研究センターにおいて種子調製・資料整理
29日 (木)	テッサロニキ 発→アテネ→フランクフルト→
30日 (金)	→成田着

つ存在する。その環境から、沿岸地域、低地、中山間地、山地、亜高山地域、高山地域、峡谷および岸壁地域、湿地帯に区分される(Sfikas, 1995)。探索はクレタ島全域に及んだが、*B. cretica*については予備調査またはGustafssonら²⁾の報告により、生育が確認された峡谷および岸壁地域を中心に行った。また、在来品種については、比較的多く保存されていると考えられるクレタ島中西部の中山間地域を中心に行った。

2) ペロポネソス半島およびエビア島

ペロポネソス半島は、ギリシャ本土南部、地理的にはバルカン半島の最南端に位置している。東西、南北とも最大約250kmで、西部の海岸線は平野部、内陸は標高2000m級の山々が占めている。東部の海岸線は平野部が少なく、峡谷や岸壁が多い。探索はGustafssonら¹⁾により*B. cretica*が確認された地域を中心に行い、特に予備調査の経験から環境条件が*B. cretica*の生育に適すると考えられた東部を重点とした。

エビア島はアテネの東部に位置する長さ約160km、幅約60kmの島である。島の南東側には切り立った岸壁が目立ち、また中央部には高さ1700mの山々があり、所々に峡谷を形成している。探索は島の南部で、Gustafssonら¹⁾により*B. cretica*が確認された地域を中心に行った。

3) 中央ギリシャ

中央ギリシャの東部は平野やなだらかな丘陵部であり、普通作物や特用作物のほかトマトなどの大規模栽培も行われている。アテネやラミアなどの大都市に近く、早くから市販品種が導入されている地域である。

4) ギリシャ北部

北ギリシャは、マケドニア、アルバニア国境に近いマケドニア地方と、トルコ、ブルガリア国境に近いトラキア地方を合わせた、東西約500kmに及ぶ長い地域を指す。マケドニア地方東部およびトラキア地方は平野やなだらかな丘陵部で、灌漑栽培による普通作物や特用作物の大規模栽培が行われているが、在来品種の栽培が続けられている地域もある。マケドニア地方中部は肥沃な平原で、特用作物と果樹の栽培が盛んである。テッサロニキなどの都市の周辺には古くからの野菜産地があり、一部では在来品種も栽培されている。

3. 調査・収集方法

野生種の探索の中心とした *B. cretica* については、Gustafssonら^{1), 2)}の報告や、予備調査の記録などから探索予定地を決定した。予備調査で本種が生存するために必要な条件がおおよそ把握できたので、経路上の車中からの観察で、*B. cretica* が生存する可能性があると思われる切立った断崖などがあれば、そのつど調査した。*B. cretica* 以外のアブラナ科野生種は、主として経路途上の村々で、自給用の畑の周辺や道路脇を中心として観察採集し、また食用として利用されているものは、農民への聞き取りを行った上で収集した。

在来品種については、経路途上の各村にある喫茶店での農民からの聞き取り、農業資材の小売店などの agronomist(農学士)や普及関係の行政機関などからの聞き取りにより、その地域での在来品種の栽培状況について調査した。農民からの聞き取りでは、その過程で自発的に提供される種子が多く、そのうち在来品種であることが明らかなものについて収集した。一部に小売店で販売している地域の在来品種種子を無償提供されたものもある。

以上のようにして行った探索全体の移動距離は、予備調査では1,300km、本調査では5,200kmとなり、調査地点数は計112地点となった(Fig. 1)。

4. 種類・地域別収集点数

植物種類・探索地域別の収集点数をTable 2に、また収集品のリストをTable 3に示した。70地点より収集したアブラナ科野生種および野菜類在来品種は計274点で、このうちアブラナ科植物は66点(野生種41点、在来品種25点)であった。その他では、ウリ科53点、ナス科18点、ユリ科14点、マメ科61点などが含まれ、我が国で主要な野菜の種類はほとんど含まれている。収集品の中に絶滅の恐れがあるとされている('Red Data Book'に掲載されている)ものはない。

5. アブラナ科野生種・在来品種の生育状況および特性

1) *Brassica cretica* (クレタ島、ペロポネソス半島、エビア島)

クレタ島、ペロポネソス半島およびエビア島の峡谷や岸壁または道路の切り通しに自生していた。予備調査と合わせて18地点で自生が確認され、このうち16地点で採種した(Fig. 2)。

B. cretica var. *cretica*は今回調査した3地域のいずれにも生息していた。*B. cretica* var. *nivea*はクレタ島とエビア島で観察され、*B. cretica* Lakonian typeはペロポネソス半島でのみ観察された。これらの変種は葉形がやや異なり、var. *nivea*は全縁でかつ子葉柄がなく、var. *cretica*は浅裂-中裂、Lakonian typeは全裂であった。またvar. *nivea*には花弁の色に白花から淡黄色までの変異が認められた。葉色はvar. *nivea*がやや薄く、var. *cretica*、Lakonian typeの順に濃いものが多いようであった。若い植物の節間伸長にはかなりの系統間差があるものの、成熟した植物体の節間はいずれも短いか詰っていた。茎長は長いものでは1mに達し、毎年開花・結実して種子を生じながら長年月生存している。この多回性がキャベツのような栽培作物と質的に異なる部分であると考えられる。

キャベツと比較すると、*B. cretica*の花数はやや少なく、莢は細長く、また種子は小さかったが、これには栄養状態の影響もあると考えられる。栽培作物の中では、栄養状態の悪いケールにやや近い株型を示すが、茎は肥厚しない。茎などのアントシアニンは、発現するものもしないものもあった。大きな株では茎の一部が木本化し、3-4本以上分枝していた。各分枝には先端に少数の葉をつけ、少ない栄養で維持できるだけの成長を続けていた。葉面のろう質は少なく、葉質はやや脆く、試食したものには苦味も甘味もなかった。ペロポネソス半島では、'wild lettuce'として一部採集利用されている。耕地から隔離されているためか虫害は見られなかった。

生育地は栄養状態が悪く切立った岩壁や切通しなどに限られ、平らな場所としては道路の切通しの下で幼植物がまれにみられる程度であった。Gustafssonら^{1), 2)}の調査で生息が確認された地点で、今回は全く認められない例が少なからずあったが、*B. cretica*の生息する山地は現在ほとんどが山羊の放牧に使用されており、山羊が接近できる場所では山羊により摂食されたものと推測される。今回幹線道路に面した渓谷沿いの切通しで生息を認めた例が多かったが、このような交通量の多い場所では山羊も接近しがたく、この点で維持されやすい環境にあると言える。

エビア島の1地点で観察した*B. cretica*は葉の形態からvar. *nivea*と判定されたが、これはGustafssonら²⁾の報告にはない植生である。

*B. cretica*が岸壁や切通しのかかなり高い場所まで生育し、かつ崖の上の台地には生育が認められない地点がいくつかあった。種子を拡散させる機構を持たない*Brassica*属植物の種子が、どのようにして岸壁の上方にまで運ばれたのか疑問であったが、今回の探索中に渓谷などでは時折強風が吹くことが観察され、種子が裂開した莢と共に吹上げられたとも考えられる。しかし渓谷でない露出した岩壁や遺跡の上部の植生にはやはり疑問が残る。

2) 結球キャベツ *Brassica oleracea* var. *capitata* (ギリシャ北部)

在来品種はクレタ島やエビア島の山村でも多少は栽培されていたが、ギリシャ北部では本格的な栽培が行われていた。作型は春まき夏-秋どりから夏まき秋-冬どりで、秋まきでは多くが結球前に抽苔する。日本の品種などと比較すると、葉柄が極めて長く、外葉はブロッコリーのように裂片を有する。球は丸く、全体が軟白し、軟球で大きさの割に軽く、球底部に隙間が残るが、大きいものは10kg以上にもなるとされる。球葉が柔らかいため、他の副食を包んで調理するのに適し(日本の品

種では破れる), 青みがないので青臭さもない。

栽培されていたものを見る限り, さほど系統間差(農家間差)がないようである。4-5株からの採種で維持されているが, 強勢で揃いは悪い。葉色は濃い青緑色(灰緑色)であった。日本ではあまり見られない特徴的な色であったが, 野菜・茶業試験場圃場で試作したところ, このような色は発現せず, 市販品種の変異の範囲内におさまる程度であった。現地は光量が多いので, これが影響している可能性が考えられる。

3) ケールおよび半結球キャベツ *B. oleracea* var. *acephala* (トラキア地方, クレタ島)

トラキア地方やペロポネソス半島で栽培されていた(一部はキャベツの退化型の可能性がある)。不結球または結球力の弱い品種をケールとして利用(かき葉)し, 抽苔開始後はナバナとしても利用している。自給用が多いと見られるが, 商品としても若干市場に出荷されている。通常のキャベツでも球を収穫した後の株をそのままおき, メキャベツ状の側芽や抽苔後の分枝を野菜として利用する場合があり, 結球キャベツとの境界は明瞭ではない。

かき葉を続けるために茎がメキャベツのように長くなり, ナバナとして利用するところには茎は直立して1mに達する場合もあるが, かき葉する前の比較的若い時期は一般のキャベツと大差ないものもある。この地域における在来キャベツや*B. cretica*の一部にはVerticillium病の抵抗性が見いだされており, 有用遺伝資源として利用できる可能性が高いと考えられる。特性調査を行い, 育種素材としての可能性を検討していく必要がある。

4) *Raphanus raphanistrum* (クレタ島)

クレタ島の低地から中山間地域の内陸部で, 耕地や道路脇の雑草として自生しており, ナバナとして利用している地域もあった。春の予備調査で見られた自生は, 全体形質は栽培種(*Raphanus sativus*)の欧州群に近く, 莢はアジア群に似た(長めで明瞭に縊れる)性状で, 根部は若干肥大し, 栽培種の自生と考えられたが, 本調査で採集したものはこれとは異なり, 莢が肥大せずに(*Brassica*の莢のように細長い)強く木化し, 数珠状の縊れは目立たないが1種子ごとに離層があり, 力を加えれば解離する。種子は丸くないが*Brassica*属のように小さく, 莢に密着して莢から容易に分離しない。花卉の色には白と淡黄(クリーム)があり, 両者が混在して生育していた。*R. raphanistrum*を主として, 栽培種も交雑した可能性があるが, 明らかではない。葉形は羽状全裂のいわゆるダイコン葉で, 開張性であり, 多くは有毛である。

5) *R. raphanistrum* (マケドニア地方)

ギリシャ北部のマケドニア国境に近い中山間地域において, 路端の雑草として群落を成さずに生育していた。*Brassica*と同様の鮮やかな黄花で莢は細いが, *Brassica*とは異なり莢は裂けず, 数珠状のくびれが明白である。直根の発達は明瞭であるが肥大はしない。*R. raphanistrum*の1系統とも考えられるが, 莢の性状や草型が, 上述のクレタ島のものとは明らかに異なり, 栽培種と交雑していない系統と考えられる。探索がちょうど開花期であり, 種子は未熟のために得られなかった。

これらを含めて*Raphanus*属の自生には, 莢の性状, 花卉の色, 根部の肥大性など, 栽培種と質的に差のないものから明らかに異なるものまで種々の段階が存在していた。かつてはダイコンもカブと同様に広く栽培されていたらしく, 様々な交雑を経て現在に至ったのであろう。

6) ダイコン *R. sativum* (クレタ島, トラキア地方)

在来品種はクレタ島およびトラキア地方で収集できた。莢の形状は隔壁やくびれのない典型的な欧州型(ハツカダイコンの莢に似る)であった。収穫物は見られなかったが、農家の話では、根の大きさは日本のダイコンと同程度以上とされ、緻密な肉質、辛みの強い食味、毛茸のない葉など、形態的には華北ダイコンとの類似性が感じられる。根色に白と赤が存在している。

7) カブ *B. rapa* var. *rapifera* (トラキア地方)

現在はほとんど栽培されないが、種子はトルキア地方で1点収集できた。農家はダイコンと同様に扱っており、ともに'rapani'と呼んで栽培していた。かつては貯蔵野菜として重要なものであったと推測されるが、現在は市販品種に置換えられている。市場で見られるものはほとんどが紫首丸形であり、飼料用カブに近いものであった。

8) ハクサイ *B. rapa* var. *pekinensis* (マケドニア地方)

ギリシャ北部で種子をagronomistの収集家から譲り受けた。小型の抱合型品種であり、同様の形態のハクサイがテッサロニキのスーパーマーケットなどで見られた。この他に市場では直筒ハクサイも見られたが、いずれも在来品種ではなく(農家への聞き取りで確認)、市販品種または市販品種の自家採種と考えられる。

9) *Brassica nigra* (各地)

耕地周辺や道路脇の雑草としてギリシャ国内の各地に自生する。植生は南部の方がより多く、クレタ島やペロポネソス半島では辛みのあるナバナとして利用していたが、北部では利用していなかった。自給用の栽培もあるが、自生の採集利用の方が多い。本調査の時点ではほとんどが結莢、乾燥しており、開花時の形態は観察できなかった。莢が小さく斜上するが、地域により主茎と側枝の発達程度が異なり、草姿にも立性から開張性まであり、地域的な形態の変異はかなり幅広い。

10) *Sinapis arvensis* (中央ギリシャ以南)

中央ギリシャ以南の耕地周辺や道路脇の雑草として、*B. nigra*と共に多数生息していた。特にクレタ島では数多く観察され、栄養状態の良い耕地周辺だけでなく、乾燥した道路脇や砂浜、水たまり近くの湿地などにも群落を形成しており、適応性の幅が広い。莢は*Raphanus*属のように種子のある部分が膨れるが、*Brassica*属のように裂ける。種子は*Raphanus*属のように数が少ないが平たくはない。茎や莢には毛茸が多く、また種子色は*Brassica*属のような濃褐色であり、香辛料として利用されるシロガラシ(*Sinapis alba*)とはこの点で異なる。*R. raphanistrum*や*B. nigra*と同様に辛みのあるナバナとして利用されている。自生植物の採集利用が多いが自給用の栽培もあり、アテネの市場にも出ている。

6. アブラナ科以外の野菜に関する収集情報

1) ウリ科

a. カボチャ (*Cucurbita moschata*, *C. maxima*, *C. pepo*) ほぼギリシャ全土で栽培される。和種カボチャ(*Cucurbita moschata*)は主として飼料用、西洋カボチャ(*C. maxima*)はパイ用で、ペボカボチャ(*C. pepo*)のズッキーニが青果としては多い。矮性(bush type)もつる性もあり、花弁付・10cm長の極

未熟から30cm長の未熟まで各段階で利用される。

b. メロン (*Cucumis melo*) ほぼギリシャ全土で栽培されるが、クレタ島やペロポネソス半島で多く見かけた。ペロポネソス半島で試食したものは外観的にはハミウリに類似し、赤肉脆質で香りは強くないが甘みは比較的強かった。同様な形態でメロン香の強い系統もあるとの話であった。クレタ島では、甘みがなくネットも生じないが、種子の付き方からメロンと判定できるものがあった。

c. キュウリ (*C. sativus*) 在来品種はクレタ島で多く栽培されていた。メロンの場合と逆に収穫期の果皮にネットを生じるものがあり、現地の表現で‘メロンキュウリ’と呼ばれていた。これを含め果実を観察せず農家の説明により区分した収集種子には、メロンとキュウリが混在している恐れもある。一般の栽培品種は欧州の温室型の長果であるが、露地栽培されていた。このほか野生キュウリと呼ばれる雑草が各地に分布し、キウイフルーツ状の有毛の緑果を着けていた(種子は未収集)。

d. スイカ (*Citrullus vulgaris*) 在来品種がほぼギリシャ全土で栽培される。クレタ島や北部の品種には、緑皮黒縞の丸玉のほか、黒皮や楕円形の果実もあった。食味は日本のものと大差ない。

e. ユウガオ (*Lagenaria sicerria*) クレタ島で1点収集した。都市の市場では見られなかったが、田舎では容器用とは別に青果栽培される。

2) ナス科

a. トマト (*Lycopersicon esculentum*) 在来品種の栽培は北部で多く見られ、日本の市販品種程度の地球で、かつ種子量の比較的少ないものが、自給用の家庭菜園で観察された。調査時期からみて種子が入りにくい時期ではないので、単為結果性が強い可能性がある。小果種は導入されたものと思われるが、葉形は赤色果の野生種に近かった。

b. ピーマン (*Capsicum annum*) 在来品種は北部で栽培されていた。果実の色は緑や淡黄色が多かったが、完熟果(赤色)の利用もあった。中-大果の甘味種であり、辛味トウガラシの一部の品種でみられるように、上向きに着果する品種が多かった。果実が上向きに着果して露出すれば、収穫が容易になるため省力形質として利用され、農業試験場の育種にも取り入れられている。ただし日焼けの面では不利であり、また収穫期には果実の重みで下向き、トウガラシなどの小果の場合ほど有用とは思われなかった。

c. トウガラシ (*C. annum*) 在来品種はピーマンと同様に北部で多く、牛角形で中程度の辛みを有する青果用品種が見られた。一般にトウガラシ類を中辛で固定するのは難しく、青果利用ではかなり辛い果実が混じるのが難点となるが、この品種は15cmほどの果長に対して胎座部が3cm程度と短いので、食事の際には種子や辛みの強い部分を容易に除去できる。

d. ナス (*Solanum melongena*) 在来品種の種子は北部で収集した。淡紫色と濃紫色の2型があり、伝統的に北部と南部に分布を分つ。後者は日本のもののように黒くなく、帯の青いいわゆるペイナス型である。肉質食味などは日本のものと同様である。

この他ナス科では、雑草として*Solanum nigra*などが各地に分布しており、多年生で根絶困難な雑草とされる。*Datura*や*Lycopersicon*の雑草も多い。

3) ユリ科

a. リーキ (*Allium ampeloprasum* var. *porrum*) 在来品種の栽培が北部で多く見られ、また、近縁野生種がクレタ島およびペロポネソス半島において観察された。リーキは日本ではほとんど栽培されず、中程度の長さの品種のみが知られているが、当地では短中長の3型ともに栽培され、収集種子にも各形態の品種が含まれていた。野菜としては日本のネギに対応するが、辛味が少ないので薬味のような利用はなく、白茎部だけでなく緑葉部も食用にされる場合がある。

b. タマネギ (*A. cepa*) マケドニア地方で1点収集した。ネギのような葉菜として利用される緑葉用の品種で、播種期によってはある程度結球するが、結球しない時期を選んで栽培する。

c. ニンニク (*A. sativum*) クレタ島やペロポネソス半島ではニンニクの野生種が道路脇などでしばしば観察された。野生でも球径は6 cm程度に達するが、鱗葉は栽培種と異なりユリネ状であった。

4) マメ科

a. インゲン・サヤインゲン (*Phaseolus vulgaris*) 在来品種が全土で栽培され、北部高冷地には特産地がある。在来品種が残りやすい種類(子実利用、自殖性)であるため、収集点数も多くなった。生産者の話による青莢用(サヤインゲン)の種子には種実用(インゲンマメ)と見られるものがあり、またその逆の場合もあって、両者の区別はやや曖昧であった。つる性も矮性も栽培され、種子色には白、黒、または褐色うずら(淡黄に褐色の斑)があった。

b. ササゲ (*Vigna unguiculata*) クレタ島およびマケドニア地方で栽培されていたが、インゲンの長果と混同されていた。

c. ソラマメ (*Vicia faba*) 小粒種のみであったが、クレタ島に多く栽培されていた。

d. フジマメ (*Lablab purpurea*) クレタ島とマケドニア地方で見られた。木本植物であるが、自給用でも1-3年程度で更新しているようである。莢の形状は熱帯でよく見られるもので、若莢が利用されている。エンドウなどより莢は硬く、わずかに軟毛を有していた。

5) キク科

a. レタス (*Lactuca sativa*) 在来品種がクレタ島および北部ギリシャで栽培されていた。ローマン型のみで、クリスプ型やバター型はなかった(市販もローマン型のみである)。野生種はチコリと同様にタンポポ様であり、切断すると乳白色の汁液がでる。これにも採集利用があるとされる。

b. チコリ (*Cichorium endivia*) 日本でエンダイブと呼ばれるものを含めて、キク科の同種の野菜はチコリと呼ばれているが、日本でチコリと呼ぶ結球性の品種はない。野生がほぼギリシャ全土に分布し、耕地周辺などに多数生育していた。採集品も一定量出荷されている。今回の収集品は農家の保存種子で、栽培作物としても野生に近いものである。タンポポに類した性状および食感で、葉色は濃緑が多いが、葉形などの変異は豊富で、日本でいうエンダイブに近い切込みの多いものから、全縁に近いものまであり、平均すればタンポポの葉を幅広にして、葉質を若干脆質にしたような感触である。生食には適さず、茹でたものをオリーブ油で和えて食用にしている。

c. アーティチョーク (*Cynara scolymus*) これ自体の栽培は少なく、今回の収集種子にも含まれないが、明らかにアーティチョークに近縁と見られる類似形態の野生種が広範な地域に分布していた。花器の形態は確認できなかったがおそらくカルドンで、花托の食用部分はかなり小さいが採

集利用もあるとされる。

6) セリ科

a. ニンジン (*Daucus carota*) 野生が各地に分布する。直根は強いが肥大せず、また色素を発現しないので肉色は白い。道路脇や耕地で群落を形成し、これが栽培品種と容易に交雑するので、在来品種の維持が最も困難な部類に属する。市場や種苗店で見られるものは、すべて西欧の種苗会社の品種であり、在来品種はすでに絶滅した可能性がある。

b. セルリアック (*Apium graveolens*) ペロポネソス半島とマケドニア地方で栽培されていたが、葉柄部を食用とするセロリはなく、根を食用とするセルリアックのみであった(ギリシャではセロリといえばこれを指す)。伝統的な調理法と結びついた用途があり、葉も香辛野菜として根とは別に販売利用されている。

c. アニス (*Pimpinella anisum*) 北部で栽培されていた。ギリシャ特産の蒸留酒(ウゾ)にはこれを香料として使用するため、一定の需要がある。香辛料としては種子を使用するが、茎葉も香辛野菜として利用される。

d. パセリ (*Petroselinum crispum*) 北部で栽培されていた。市販、在来ともに縮葉のクリスピー型はなく、イタリアンパセリに近い平葉で葉柄の長いもののみである。

7) アカザ科

a. ホウレンソウ (*Spinacea oleracea*) クレタ島とマケドニア地方で在来品種の栽培が見られた。丸種子の西洋系もあるが、収集した範囲では角種子・切葉の東洋系の方が多く、市場でも春夏共に東洋系と見られるものが多かった。

b. テーブルビート、フダンソウ (*Beta vulgaris*) クレタ島と北部ギリシャで在来品種が栽培されていたが、聞き取りでは両者の区別が不明瞭で、前者も茎葉の若どりは葉菜として利用されているようであった。根菜としてのテーブルビートにはダイコンやカブなどと共通する‘丸い根菜’の意の現地呼称があり、利用面ではこれらとの共通点が多いものと推察される。フダンソウには羽状深裂して葉柄が肥厚しない原始的なものが含まれていた。

8) その他

a. イネ科 (トウモロコシ, スイートコーン *Zea mays*) 在来品種はほぼギリシャ全土で栽培されていた。トウモロコシの未熟子実もスイートコーンのように野菜として利用されるので区別しにくい部分があるが、市販の青果物は甘味種である。在来品種に爆裂種とされるものがあり、一部はいわゆるポップコーンの類であったが、子実の外観が小型のトウモロコシのようなものもあった。

b. アオイ科 (オクラ *Abelmoschus esculentus*) クレタ島とマケドニア地方で多く栽培されていた。果実には有稜も無稜もあるが、いずれも7cm以下の短果(収穫時)のみで、植物体も比較的小型であり、1mに達するものは見かけなかった。

c. ヒユ科 (ヒユナ *Amaranthus mangostanus*) 多くは雑草として各地に生育しているが、クレタ島やペロポネソス半島では一部栽培され、若葉を軟弱葉菜として利用している。種子の利用はなく、栽培品の方が葉質がやや柔らかい。

7. 収集材料の取扱い

ギリシャ遺伝資源センター(GGB)では、従来探索収集や種子分譲依頼の場合には、その材料についての調査結果の報告や種子の増殖を依頼している。今回も収集した種子はギリシャ側と日本側で折半し、日本側では調査結果と増殖種子をギリシャ側に送付することとした。

8. 所感

1) 予備調査と本調査

3月にクレタ島で行った予備調査は、調査時期がアブラナ科植物の開花期であるために、対象とする植物種を見出しやすく、植生を比較的容易に把握できた。この際、開花時期には黄花を目印として見つけられても、種子を収集する本調査の時期には花がなく、また*B. cretica*の場合には、群生せずにしばしば孤立して生育し、個体数も少ないため、発見が容易ではないと考えられた。

このような懸念もあったが、実際には予備調査により本種が生育しうる環境条件が把握できたので、花のない本調査においても比較的容易に発見することができたことは幸いであった。しかし、春から初夏にかけての気温が比較的高かったために*B. cretica*の生育と種子の成熟が1週間程度早まり、一部の地点ではすでに裂莢していた。このため*B. cretica*の生育が確認できて十分な量の種子を収集することができなかった。

2) 在来品種の状況

マメ類のような自殖性で子実を食用とする種実類は、農家が特に意識せずとも在来品種が維持されやすい。他の果菜類にも食用の果実から十分に採種できるものが多く、在来品種として比較的維持されやすい。しかし、アブラナ科野菜のような他殖性の葉根菜で品種を維持するには、青果栽培と別に採種用の栽培を行わなければならない、農家に維持する意志がなければ在来品種は絶える。また、経済栽培の発達した作物の在来品種は、一般にその作物が経済的に重要であるほど速やかにF₁品種に置換えられる。

アブラナ科野菜はF₁品種の利点が大きく、かつ経済的に重要な作物が多いため、収集可能な在来品種は少ないと予想していた。実際にブロッコリーやカリフラワーでは、農家の自家採種種子も数点あったが、いずれも市販F₁品種の後代のみで(数年間自家採種した後更新する)、本来の在来品種は得られなかった。しかし、食文化の中に導入品種では置換できない部分があれば、在来品種も維持され得ると考えられ、その点に期待があった。キャベツは日本の晩生種が好評であったものの、特性が在来品種と大幅に異なるため伝統的な調理法や漬物加工に適合しない部分があり、このため在来品種が少ないながらも予想以上に維持されていた。

ダイコンやカブの場合は状況が異なり、かつてはかなり栽培されていたとされるが、現在は極早生種(ハツカダイコンの類)以外は品種の新旧を問わず少ない。これらは貯蔵野菜としての意義が大きいものであったが、その意義が無くなったため青果用以外は廃れたのであろう。

農家による在来品種の維持が特に難しいのは、他殖性の作物種で、栽培種と交雑可能な近縁野生種が付近に自生する場合である。キャベツ類では野生種の生育地が栽培地域と隔絶しているために、

それらとの交雑は実際上問題にならないが、ニンジンでは耕地や道路脇に野生種が多数生育しており、自家採種しても野生種の花粉から隔離する技術(採種場所や播種期の選定などで、これがかつての農民は実践してきた)がなければ形質の維持は困難である。今回の探索を通じてニンジンの在来品種が全く見られなかったのは、主としてこのような採種上の問題によると推察される。

3) 試験場・普及所の状況

ギリシャの農業試験場は元来国立であり(現在は独立行政法人化している)、わが国における都道府県の農業試験場のような公立機関がないため、奨励品種決定のような実用試験も行ってきた。支場や隔地研究室(今回は、その一部を在来品種の情報を得るために訪問した)も含めて、基礎と応用というような仕分けはなく、現在は従来のような実用試験は行われていない。ギリシャ遺伝資源センターは農業試験場に属するが、以前の構成から見れば減員されており、現在では、果樹(1名)を除くと所長と研究員の2人で運営されているのが実状である。大学の博士課程の学生を受入れているが、臨時雇用の作業員はなく、運営上厳しい状況にある。

ギリシャ国内には作物の育種を行っている種苗会社はいくつかあるが、野菜の育種を行っている会社はない(現在検討中の会社はある)。このため野菜品種の育成は試験場など公的機関で行ってきたが、EC(現EU)加盟以後は外国の種苗会社と試験場の研究員(育成者)が競合する形になり、政治的な問題も含めて困難な状況を生じている。

生産統計などは農協から普及所の経路で集約される。現在は普及所の業務として技術指導はほとんどなく、助成の対象を決定する程度である。試験場と普及所の間には公式の連絡会が持たれてきたが、普及所の数が減少し、連絡会も減少している。ただし試験場が国立であるのに対し、普及所は地域の行政機関に属し、地域の事情には詳しいので、今回の探索においても普及所から有用な情報を得ることができた。また、農協や農業資材の小売店のagronomist(農学士)が農家の技術的問題に対応しており、在来品種の有無を含めて地域の農業に通じているので、彼らも本探索において有用な情報源の一つになった。

4) 農業一般の状況

食文化には伝統が維持され、外来の食材は少ない。隣接する北部の国々とは古くから交流があり、現在これらの国からさらに導入すべきものはないとされる。これらの国々には現在政治経済的に困難な国が多く、ギリシャ北部の農業はこれらの国からの移民を低賃金で雇用することで支えられている。

クレタ島南東部やペロポネソス半島の一部を除いて施設栽培が少ないので、連作障害の問題は全体としてみれば少ないものの、今後は増加することが予想される。キャベツでは萎黄病が発生しており、日本のF₁品種が高価な種子代にも関わらず普及しつつあるのも、一部は萎黄病抵抗性のためと推測される。

日本の多くの種苗会社がイタリアでは委託採種を行っているのに対し、ギリシャでは隔離採種に適した環境が豊富であるにも関わらずこれを行っていない。これは野菜を対象とする組織や種子調製の設備の不備によるとされるが、種子販売についてはEUの会社を通じて行われており、ギリシャ国内には大手の代理店も存在する。日本の品種の中にはEUの品種よりギリシャでの栽培に適すると

考えられるものも多く、今後普及する可能性は十分にある。

9. 謝辞

本探索計画の策定・推進にあたりご指導頂いた農林水産技術会議事務局連絡調整課および農業生物資源研究所の関係者各位、現地情報を提供して頂いたイラクリオン工科大学の諸先生方、突然の訪問にもかかわらず在来品種を快く提供して頂いたギリシャ各地の農家の皆様に、厚く御礼申上げる。

10. 引用文献

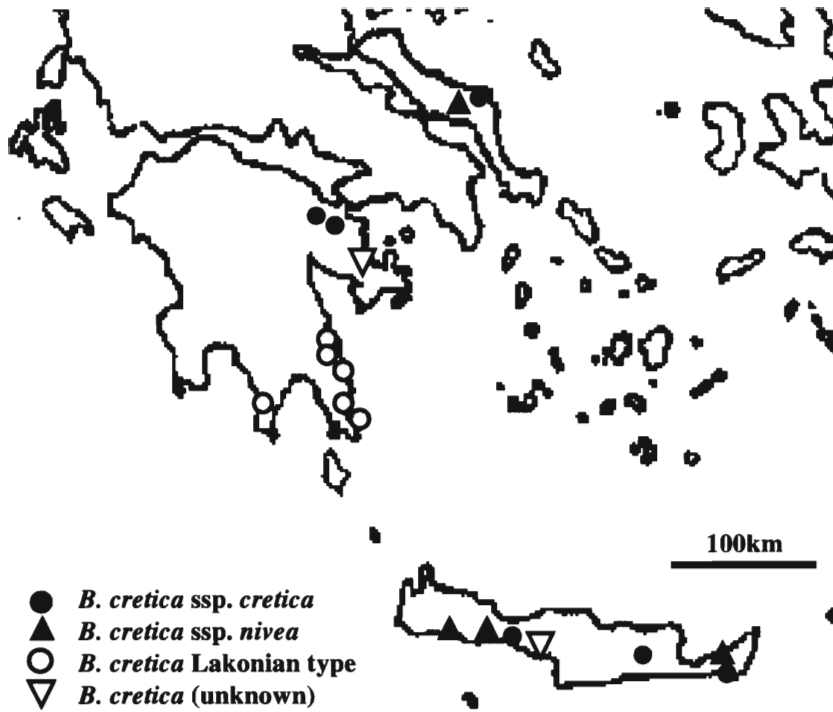
- 1) Gustafsson, M., C. Gomez-Campo and A. Zamanis (1983) Report from the first Brassica germplasm exploration in Greece 1982. Sveriges Utsadesforenings Tidskrift 93 : 151-160.
- 2) Gustafsson, M., C. Gomez-Campo and A. Zamanis (1985) Germplasm conservation of wild Mediterranean Brassica species. Collecting missions in 1983. Sveriges Utsadesforenings Tidskrift 95 : 137-143.
- 3) Sfikas, G. (1995) Wild flowers of Crete. Efstathidis Group S. A.



Fig. 1 Exploration route in Greece, 1999.

ギリシャにおけるアブラナ科野生種および
野菜類在来品種の探索・収集経路, 1999

- ①クレタ島, ②ペロポネソス半島, ③エビア島,
- ④北ギリシャ (トラキア, マケドニア)



+Fig. 2 The place of *Brassica cretica* collected or identified in Crete, Peloponnese and Evia.
 アブラナ科野生種*Brassica cretica*の自生地点

Table 2 Species and the number of collected wild crucifers and vegetables in Greece, 1999
 収集植物の種類・収集場所別集計

分類(科)	作物名	学名	収集 点数	内訳 ^{a)}						
				Cr	Pe	Ev	CG	Th	Ma	GGB
アブラナ	キャベツ類野生種	<i>Brassica cretica</i> var. <i>cretica</i>	8	3	2	1			2	
	キャベツ類野生種	<i>Brassica cretica</i> var. <i>nivea</i>	4	3		1				
	キャベツ類野生種	<i>Brassica cretica</i> Lakonian type	6		6					
	クログラシ野生種	<i>Brassica nigra</i>	11	6	3	1		1		
	シログラシ類野生種	<i>Sinapis arvensis</i>	7	5	1		1			
	ダイコン野生種	<i>Raphanus raphanistrum</i>	2	1					1	
	キャベツ	<i>Brassica oleracea</i> var. <i>capitata</i>	15	2				3	7 3	
	ケール	<i>Brassica oleracea</i> var. <i>acephala</i>	4		1	1		2		
	ダイコン	<i>Raphanus sativus</i>	4	2				2		
	カブ	<i>Brassica rapa</i> var. <i>rapifera</i>	1					1		
	ハクサイ	<i>Brassica rapa</i> var. <i>pekinensis</i>	1						1	
	ストック類	<i>Matthiola</i> sp.	1	1						
	アブラナ科野生種	<i>Brassica fruticulosa</i>	1				1			
	アブラナ科野生種	<i>Curciferae</i> (unknown)	1	1						
ウリ	洋種カボチャ	<i>Cucurbita maxima</i>	13	5	1			2	5	
	ペポカボチャ	<i>Cucurbita pepo</i>	12	8	2			1	1	
	和種カボチャ	<i>Cucurbita moschata</i>	1						1	
	メロン	<i>Cucumis melo</i>	9	6	1			1	1	
	キュウリ	<i>Cucumis sativus</i>	11	10				1		
	スイカ	<i>Citrullus vulgaris</i>	6	3				2	1	
	ユウガオ	<i>Lagenaria sicerria</i>	1	1						
ナス	トマト	<i>Lycopersicon esculentum</i>	8	1				3	4	
	ピーマン・トウガラシ	<i>Capsicum annuum</i>	7		1				6	
	ナス	<i>Solanum melongena</i>	3					1	2	
ユリ	リーキ	<i>Allium ampeloprasum</i> var. <i>porrum</i>	10	3	2			2	3	
	タマネギ	<i>Allium cepa</i>	1						1	
	ニンニク	<i>Allium sativum</i>	1	1						
	ユリ科野生種	<i>Allium guttatum</i>	1		1					
	ユリ科野生種	<i>Allium molium</i>	1		1					
マメ	インゲン	<i>Phaseolus vulgaris</i>	38	12	3	1		8	14	
	ササゲ	<i>Vigna unguiculata</i>	3	2					1	
	ソラマメ	<i>Vicia faba</i>	8	6	1				1	
	エンドウ	<i>Pisum sativum</i>	2	2						
	ラッカセイ	<i>Arachis hypogaea</i>	2	1	1					
	フジマメ	<i>Lablab purpurea</i>	2	1					1	
	シカクマメ	<i>Cicer arietinum</i>	2	1				1		
	マメ科野生種	<i>Lathylus</i> sp.	4	4						
キク	レタス	<i>Lactuca sativa</i>	4	1					3	
	チコリ	<i>Cichorium endivia</i>	3	1					2	
	ヒマワリ	<i>Helianthus annuus</i>	2				1	1		
セリ	パセリ	<i>Petroselinum crispum</i>	5					1	4	
	セルリアック	<i>Apium graveolens</i> var. <i>rapaceum</i>	3		1				2	
	アニス	<i>Pimpinella anisum</i>	3					1	2	
アカザ	ホウレンソウ	<i>Spinacea oleracea</i>	4	3					1	
	ビート・フダンソウ	<i>Beta vulgaris</i>	3	1				1	1	
イネ	トウモロコシ	<i>Zea mays</i>	21	1	2			7	11	
アオイ	オクラ	<i>Abelmoschus esculentus</i>	9	5	1				3	
ヒユ	ヒユナ	<i>Amaranthus mangostanus</i>	3	2	1					
シソ	オレガノ	<i>Origanum vulgare</i>	1						1	
ショウガ	カルダモン	<i>Eletaria cardamomun</i>	1		1					
計			274	105	33	5	2	42	82	5

a) Cr: Crete, Pe: Pelopponesse, Ev: Evia, CG: Central Greece, Th: Thraki, Ma: Makedonia, GGB: Greek Gene Bank.

Table 3 The list of collected samples in Greece, 1999

ギリシャで収集したアブラナ科野生種および野菜類在来品種, 1999

No.	Sampl.1)		Envir.2)					Altitude	Scientific name	Local name	Collection site3)	Remarks
	date	a	b	c	d	e	f					
1	7/3	2	3	3	2	4	2	2	365 <i>Citrullus vulgaris</i>	Cr. Irackion Domasta	S:Apr, H:Aug, watermelon, without irrigation, green and black stripes	
2	7/3	2	2	3	2	4	2	2	365 <i>Vicia faba</i>	PSILOKOUKI	Cr. Irackion Domasta S:Nov-Dec, H:June-July small fava bean. "Psilo" means small.	
3	7/3	2	2	3	2	4	2	2	365 <i>Cucurbita maxima</i>	KOLKITHA	Cr. Irackion Domasta S:May, H:July-Aug pumpkin, eat for pie, 5-6 kg.	
4	7/3	2	1	1	1	5	2	3	145 <i>Allium ampeloprasum</i>	Cr. Rethimno 1.8 km east of Mourzana	Seeds in July. roadside, 4-5 plants	
5	7/3	2	1	1	3	5	1	5	440 <i>Sinapis arvensis</i>	Cr. Rethimno Goulediana	Seeds in July. roadside	
6	7/3	2	2	3	2	5	1	5	440 <i>Brassica nigra</i>	SINAVRI	Cr. Rethimno Goulediana H:Mar-Apr young shoot are eaten for salad (boiled)	
7	7/3	2	1	4	3	5	1	5	440 <i>Matthiola sp.</i>	Cr. Rethimno Goulediana	Roadside, ornamental stock	
8	7/3	2	1	2	3	5	1	5	450 <i>Brassica nigra</i>	SINAVRI	Cr. Rethimno Mirthios S:Oct, H:Mar-Apr young shoot are eaten for salad (boiled)	
9	7/4	2	2	3	2	4	2	5	355 <i>Brassica nigra</i>	SINAVRI	Cr. Rethimno Velonado S:Sep-Oct, H:Dec-Jan. eat leaves	
10	7/4	2	2	3	2	4	2	5	355 <i>Phaseolus vulgaris</i>	BARBUNOFASULO	Cr. Rethimno Velonado S:Apr, H:May-June. climbing type, eat fresh pods	
11	7/4	2	2	3	2	4	2	5	355 <i>Allium ampeloprasum</i>	PRASO	Cr. Rethimno Velonado S:Sep, H:Jan-mar. Leek, tall type.	
12	7/4	2	2	3	2	4	2	5	355 <i>Cichorium sp.</i>	LODKIO	Cr. Rethimno Velonado Leaves are eaten for salad (boiled) Semi wild	
13	7/4	2	2	3	2	4	2	5	355 <i>Cucurbita pepo</i>	KOLOKITHAKI	Cr. Rethimno Velonado S:Mar-Apr, H:May-June. eat zucchini. "kolokithaki" is for immature fruits.	
14	7/4	2	2	3	2	4	2	5	355 <i>Phaseolus vulgaris</i>	PHASOLI	Cr. Rethimno Velonado S:Apr, H:May-June. Dwarf type, white skin (dry seeds).	
15	7/4	2	2	3	2	4	2	5	355 <i>Citrullus vulgaris</i>	KARPOUZI	Cr. Rethimno Velonado S:Apr, H:June-July. Watermelon with black (dark) skin and ellipse (3-5 kg).	
16	7/4	2	1	1	1	6	3	1	105 <i>Brassica cretica ssp. cretica</i>	Cr. Hania Maheri	Seeds in June-July. About 10 plants are growing at roadside. N 35-24-37, E 24-07-62	
17	7/4	2	2	3	2	4	2	3	505 <i>Lathyrus sp.</i>	PSARES	Cr. Hania Drakona S:Nov, H:Mar. Eat leaves for salad.	
18	7/4	2	2	3	2	4	2	3	505 <i>Phaseolus vulgaris</i>	BARBUNOFASULO	Cr. Hania Drakona S:Apr-May, H:July. Climbing type. Eat seeds.	
19	7/4	2	2	3	2	4	2	3	505 <i>Cucurbita pepo</i>	KOLOKITHAKI	Cr. Hania Drakona S:Mar, H:July. Eat as zucchini.	
20	7/4	2	2	3	2	4	2	3	505 <i>Spinacea oleracea</i>	SPANAKI	Cr. Hania Drakona S:Nov, H:Mar. Spinach, Asian type (teiangle seeds and thin leaves)	
21	7/4	2	2	3	2	4	2	3	505 <i>Brassica oleracea var. capitata</i>	FRIO	Cr. Hania Drakona S:Sep-Oct, H:Apr-May. Loose heading.	
22	7/4	2	2	3	2	4	2	3	505 <i>Phaseolus vulgaris</i>	PHASOLES	Cr. Hania Drakona S:Apr, H:June-July. Climbing type, eat fresh pods.	
23	7/4	1	1	3	2	4	2	3	505 <i>Allium sativum</i>	SKORDO	Cr. Hania Drakona Planting:Feb, H:June. 3 bulbs.	
24	7/4	2	2	3	3	4	2	3	505 <i>Amaranthus mangostanus</i>	BLITO	Cr. Hania Drakona Red seeds, height is 1m.	
25	7/5	2	2	3	2	6	1	3	1000 <i>Cucurbita pepo</i>	KOLKITHAKI	Cr. Hania Omalos S:1-20 June, H:Sep-Oct. Eat as zucchini at 30-40cm 5-8 kg.	
26	7/5	2	2	3	2	6	1	3	1000 <i>Phaseolus vulgaris</i>	BARBUNOFASULO	Cr. Hania Omalos S:1-25 June, H:Sep-Oct. Dwarf type without irrigation.	
27	7/5	2	2	3	2	5	1	5	590 <i>Cucumis sativus</i>	ANGROURI	Cr. Hania Epanohori S:May-June, H:July-Aug. Eat for cucumber at 40-50 cm length.	
28	7/5	2	2	3	2	5	1	5	590 <i>Phaseolus vulgaris</i>	BARBUNOFASULO	Cr. Hania Epanohori S:May-June, H:July-Oct. Dwarf type, eat for semi-dried seeds.	
29	7/5	2	1	1	1	6	2	5	265 <i>Brassica cretica ssp. nivea</i>	Cr. Hania 1.6 km south of Topolia	Seed in July. 20-30 plants are growing along roadside 500 m width (west criff). N35-24-00, E 23-40-93	
30	7/5	2	1	1	1	6	2	5	265 <i>Allium ampeloprasum</i>	Cr. Hania 1.6 km south of Topolia	Seed in July. 5-6 plants are growing along roadside.	
31	7/5	2	2	3	2	5	2	5	285 <i>Amaranthus mangostanus</i>	BLITO	Cr. Hania Koukounara S:Apr, H:May-July. Eat for leaves.	
32	7/5	2	2	3	2	5	2	5	285 <i>Cucurbita pepo</i>	GREGORIAS KOLOKITI	Cr. Hania Koukounara S:Apr, H:May-Oct. Eat as zucchini at 100-500g.	
33	7/5	2	2	3	2	4	2	5	215 <i>Vicia faba</i>	HONDROKOUKIA	Cr. Hania Loussakie S:Dec-Jan, H:May. Eat for fresh seeds (fava bean), pod length is 25-30 cm.	
34	7/5	2	2	3	2	4	2	5	215 <i>Citrullus vulgaris</i>	KARPUZI	Cr. Hania Loussakie S:Mar-Apr, H:June-Aug. Watermelon with green skin with stripe and ellipse (5-10 kg).	
35	7/5	2	2	3	2	4	2	5	215 <i>Phaseolus vulgaris</i>	BARBUNOFASULO	Cr. Hania Loussakie S:Apr-May, H:July-Sep. Climbing type, pot length is 10-15cm.	
36	7/5	2	2	3	2	4	2	5	215 <i>Abelmoschus esculentus</i>	BAMA	Cr. Hania Loussakie S:Apr-May, H:July. Eat fresh pods for okra (6cm long), Height is 1m.	
37	7/5	2	2	3	2	4	2	5	215 <i>Lathyrus sp.</i>	PSARES	Cr. Hania Loussakie S:Oct-Nov, H:June. Fresh shoot are eaten for salad.	
38	7/5	2	2	3	2	4	2	5	215 <i>Cucurbita pepo</i>	KOLOKITHI	Cr. Hania Loussakie S:Apr-May, H:July-Oct. Zucchini with light green skin and stripes (40cm, 4-5kg).	
39	7/5	2	2	3	2	4	2	5	215 <i>Lagenaria sicaria</i>	NEROKOLOKITHA	Cr. Hania Loussakie S:Apr-May, H:Aug-Sep. Use for container.	
40	7/6	2	1	1	1	6	2	5	670 <i>Brassica cretica ssp. nivea</i>	Cr. Hania 0.9km south of Imbros	Seed in June-July 6-7 plants are growing along roadside. Without petiole. N 35-13-92, E 24-09-65	
41	7/6	2	2	3	2	5	1	3	575 <i>Cucurbita pepo</i>	KOLOKITHI	Cr. Hania Anopoli S:Mar-Apr, H:June-Oct. Climbing type. Eat fruits at 20cm as zucchini.	
42	7/6	2	2	3	2	5	1	3	575 <i>Cucurbita pepo</i>	KOLOKITHI	Cr. Hania Anopoli S:Mar-Apr, H:June-Oct. Dwarf type. Eat fruits at 20cm as zucchini.	

Table 3 The list of collected samples in Greece, 1999 (continued)
 ギリシャで収集したアブラナ科野生種および野菜類在来品種, 1999 (続き)

Collection No.	Sampl.1) date	Envir 2) a b c d e f g	Altitude	Scientific name	Local name	Collection site3)	Remarks
43	7/6	2 2 3 2 5 1 3		575 <i>Vicia faba</i>	KOUKI	Cr. Hania Anopoli	S:Nov-Dec, H:June-July. Eat seeds for fava bean. Pod length is 20cm and 5-6 seeds.
44	7/6	2 2 3 2 5 1 3		575 <i>Lathyrus</i> sp.	PSEWES	Cr. Hania Anopoli	S:Oct-Nov, H:June-July. Eat for fresh shoots (salad) and seeds (cooking).
45	7/6	2 3 3 2 5 1 3		575 <i>Phaseolus vulgaris</i>	BARBUNOFASULO	Cr. Hania Anopoli	S:Apr, H:May-June. Climbing type, eat for fresh pods.
46	7/6	2 2 3 2 5 1 3		575 <i>Abelmoschus esculentus</i>	BAMIA	Cr. Hania Anopoli	S:Mar-Apr, H:June. Eat for okra and pods has corner.
47	7/6	2 2 3 2 5 2 3		235 <i>Lablab purpurea</i>	PHASOLI	Cr. Rethimno Ano Rodakino	S:Apr, H:June-July. Climbing type. Cultivated as annuals. Eat for fresh pods (long and wide).
48	7/6	2 2 3 2 5 2 3		235 <i>Cucurbita maxima</i>	KOLOKITHA	Cr. Rethimno Ano Rodakino	S:Apr-May, H:Aug-Sep. Very big pumpkin (20-30 kg), eat for pie.
49	7/6	2 1 1 1 6 2 1		390 <i>Brassica cretica</i> ssp. <i>cretica</i>		Cr. Rethimno 3km northeast of Selia	Seed in June-July. About 10 plants are growing along roadside and riverside (Kotsitou Ravine). N 35-13-51, E 24-24-01
50	7/6	2 1 1 1 6 2 1		215 <i>Curtiferae (unknown)</i>		Cr. Rethimno 2km south of Koxare	Seed in July. About 10 plants are growing along roadside.
51	7/7	2 1 1 3 6 2 5		575 <i>Sinapis arvensis</i>	BROUBA	Cr. Irackion Kamares	Seed in July. Young shoot are eaten (Mar-Apr). Growing along roadside and fieldside.
52	7/7	2 1 1 3 6 2 5		575 <i>Brassica nigra</i>		Cr. Irackion Kamares	Seed in July. Young shoot are eaten (Mar-Apr). Growing along roadside and fieldside.
53	7/7	2 2 3 2 6 2 5		580 <i>Pisum sativum</i>	PSARES-KAMPIES	Cr. Irackion Kamares	S:Oct, H:Mar-Apr (young shoots) and May-June (dry seeds). Young shoots and dry seeds are eaten.
54	7/7	2 2 3 2 6 2 5		580 <i>Pisum sativum</i>	ARAKAS	Cr. Irackion Kamares	S:Oct, H:May (young shoots) and June-July (dry seeds). Young shoots and dry seeds are eaten.
55	7/7	2 1 1 3 5 2 5		435 <i>Sinapis arvensis</i>	SINIAVRI	Cr. Irackion Krotos	S:Oct-Nov, H:Mar-Apr. Young shoots are eaten.
56	7/7	2 2 3 2 5 2 5		435 <i>Vicia faba</i>	KOUKI	Cr. Irackion Krotos	S:Nov, H:Apr-May. Eat as fava bean. Plant height is 1-1.5m, pods are 10-20cm (5-7 seeds).
57	7/7	2 2 3 2 5 2 5		435 <i>Vicia</i> sp.	ARAKAS BIZELI	Cr. Irackion Krotos	S:Oct-Nov. Whole plant are used for animal feed.
58	7/7	2 2 3 2 5 1 3		260 <i>Phaseolus vulgaris</i>	AMBELOPHASURA	Cr. Irackion Stavies	S:Apr-May, H:June-July. Eat for fresh pods.
59	7/7	2 2 3 2 5 1 3		260 <i>Abelmoschus esculentus</i>	BAMIA	Cr. Irackion Stavies	S:Mar-Apr, H:June-July. Eat fresh pods (square) for okra. Height is 1-1.5m.
60	7/7	2 2 3 2 5 1 3		260 <i>Raphanus sativus</i>	RAPANI	Cr. Irackion Stavies	S:Nov-Feb, H:Jan-Apr. Outside is red, inside is white. 30-35cm long 15cm wide, up to 1kg. Little pangent.
61	7/7	2 2 3 2 5 1 3		260 <i>Spinacea oleracea</i>	SPINACH	Cr. Irackion Stavies	S:Nov-Dec, H:Feb-Mar. Round seeds.
62	7/7	2 2 3 2 5 1 3		260 <i>Cucumis melo</i>	MOSCHATO PEPONI	Cr. Irackion Stavies	S:Apr, H:July. Fruit is oval and yellow rough skin without net.
63	7/7	2 2 3 2 5 1 3		260 <i>Lactuca sativa</i>	MAROU LI	Cr. Irackion Stavies	S:Apr, H:June-July. Roman type lettuce.
64	7/7	2 2 3 2 5 1 3		260 <i>Cucumis</i> sp.	ANTZOURIE	Cr. Irackion Stavies	S:Apr-May, H:June-July. Cucumber, very big up to 1m.
65	7/7	2 2 3 2 5 1 3		260 <i>Cucurbita maxima</i>	KOLOKITHA	Cr. Irackion Stavies	S:Feb-Mar, H:July-Aug. Pumpkin with red inside (sweet) and ellipse (10-20 kg).
66	7/7	2 2 3 2 5 1 3		260 <i>Cucumis</i> sp.	KLOSSAKI	Cr. Irackion Stavies	S:Apr, H:June. Cucumber with fle
67	7/7	2 2 3 2 5 1 3		260 <i>Phaseolus vulgaris</i>	MAVROMATIKO	Cr. Irackion Stavies	S:Mar-Apr, H:July-Aug. Climbing type, eat for fresh pods (10-12cm long).
68	7/7	2 1 1 3 4 1 5		325 <i>Brassica nigra</i>		Cr. Irackion Sternes	Seed in July. Grows along roadside.
69	7/7	2 1 1 3 4 1 5		325 <i>Sinapis arvensis</i>		Cr. Irackion Sternes	Seed in July. Grows along roadside.
70	7/8	2 1 1 1 5 2 5		20 <i>Brassica cretica</i> ssp. <i>cretica</i>		Cr. Lassithi Moni Kapsa	Seed in June-July. About 6 plants are growing on the criff (gouge). N 35-01-29, E 26-03-16
71	7/8	2 1 1 1 5 2 5		20 <i>Brassica nigra</i>		Cr. Lassithi Moni Kapsa	Seed in July. About 20 plants are growing on ground.
72	7/8	2 2 3 2 4 1 5		30 <i>Cucumis sativus</i>	CLOSSAKI	Cr. Lassithi Langada	S:Mar-Apr, H:June-July. Light green, Oval and small (6-7cm long and 4-5cm wide) fruit with some hairs.
73	7/8	2 2 3 2 4 1 5		30 <i>Cucumis melo</i>	XYLANGOURO	Cr. Lassithi Langada	S:Mar-Apr, H:June-Sep. Light green and ellipse (20cm long and 6-7cm wide). Skin is hard, "xy" means wood.
74	7/8	2 2 3 2 4 1 5		30 <i>Lycopersicon esculentum</i>	LAINATES	Cr. Lassithi Langada	S:Mar-Apr, H:June-July. Round-oval fruit (5-7cm long).
75	7/8	2 2 3 2 4 1 5		30 <i>Cucumis melo</i>	XYLANGOURO	Cr. Lassithi Langada	S:Mar-Apr, H:June-Sep. Elliptic, light green fruit with hairs and green stripes. Eaten like cucumbers when fruit is still small (30cm), but skin is very hard.
76	7/8	2 2 3 2 4 1 5		30 <i>Cucumis sativus</i>	CLOSSAKI	Cr. Lassithi Langada	S:Mar-Apr, H:June-Sep. Nonstaking cucumber.
77	7/8	2 2 3 2 4 1 5		30 <i>Cucumis sativus</i>	CLOSSAKI	Cr. Lassithi Langada	S:Mar-Apr, H:June-Sep. Normal cucumber.
78	7/8	2 2 3 2 4 1 5		30 <i>Abelmoschus esculentus</i>	BAMIA	Cr. Lassithi Langada	S:Mar, H:July. Pale green pods (7cm) with corner. Height is about 1m.
79	7/8	2 2 3 2 4 1 5		30 <i>Vigna unguiculata</i>	BARBUNOFASULA	Cr. Lassithi Langada	S:Apr-may, H:July-Sep. Climbing type, pot is 40cm long and 1-2cm wide. Eat fresh pods. "Jyuroku-Sasage"
80	7/8	2 2 3 2 4 1 5		30 <i>Vigna unguiculata</i>	BARBUNOFASULA	Cr. Lassithi Langada	S:Apr-May, H:Aug. Eat fresh pods. "Jyuroku-Sasage".
81	7/8	2 2 3 2 4 1 5		30 <i>Phaseolus vulgaris</i>	GAZANO	Cr. Lassithi Langada	S:Apr-May, H:Aug. Eat fresh pods. 8 seeds are in flat pod (12cm long).
82	7/8	2 1 1 3 4 1 5		30 <i>Sinapis arvensis</i>	SINAVRI	Cr. Lassithi Langada	Seed in July. Eat young shoot. Grows roadside and farmland side.
83	7/8	2 2 3 2 4 1 5		30 <i>Zea mays</i>	KALAMBOKI	Cr. Lassithi Langada	S:Mar-Apr, H:June (fresh) and Aug-Sep (dry). Eat fresh seeds, and feed dry seeds.

Table 3 The list of collected samples in Greece, 1999 (continued)
 ギリシャで収集したアブラナ科野生種および野菜類在来品種, 1999 (続き)

Collection No.	Sampl.1) date	Envir.2) a b c d e f g	Altitude	Scientific name	Local name	Collection site3)	Remarks
84	7/8	2 1 1 1 6 2 5	220	<i>Brassica cretica</i> ssp. <i>nivea</i>		Cr. Lassithi 600m west of Sfaca	Seed in June-July. Grows roadside at south criff (about 3m high). 3 plants are identified. N 35-09-22, E 25-55-02
85	7/8	2 2 3 2 4 1 2	5	<i>Cucurbita maxima</i>	GLYCO KOLOKITHA	Cr. Lassithi Pahia Amio	S:Mar-Apr, H:Aug-Sep. Fruit is long type (70-80cm long, 20-25cm wide). Yellow skin, orange inside and sweet. Eat fruits and young flowers (cooked).
86	7/9	2 2 3 2 4 1 2	5	<i>Cucurbita maxima</i>	GLYCO KOLOKITHA	Cr. Lassithi Pahia Amio	S:Mar-Apr, H:Aug-Sep. Round fruit (30-40cm diameter, 7-10kg) with stripes
87	7/9	2 2 3 2 4 1 2	5	<i>Cucumis sativus</i>	NERAGGOURIA	Cr. Lassithi Pahia Amio	S:Mar-Apr, H:June-July. Smooth, dark green skin, 30-40cm long, 6cm wide. Nonstaking, fruits at every 30 cm.
88	7/9	2 3 3 2 4 1 2	5	<i>Cucumis</i> sp.	XYLANGOURO	Cr. Lassithi Pahia Amio	S:Mar-Apr, H:June-Sep. 40-50cm long with stripes. Mix seeds of white and green inside. Eat like as cucumber.
89	7/9	2 2 3 2 4 1 2	5	<i>Beta vulgaris</i>	LACHAYO	Cr. Lassithi Pahia Amio	S:Sep-Nov, H:Nov (after 1 month). Eat as leaf beat (40cm long and 12cm wide), no root enlarging.
90	7/9	2 2 3 2 4 1 2	5	<i>Spinacea oleracea</i>	SPINAKI	Cr. Lassithi Pahia Amio	S:Oct-Nov, H:Dec-Feb (2-3 months after). Narrow leaf spinach with triangle seeds.
91	7/9	2 2 3 2 4 1 2	5	<i>Arachis hypogaea</i>	FISTIKI	Cr. Lassithi Pahia Amio	S:July-Aug, H:Apr-May. Dark brown and large seed (peanut). Each pods have two seeds.
92	7/9	2 2 3 2 4 1 2	5	<i>Cucurbita pepo</i>	XYNOKOLOKITHA	Cr. Lassithi Pahia Amio	S:Mar-Apr, H:May-June. Eat as zucchini. Long vine (about 1.5m). Both female and amphibious type are existed.
93	7/9	2 2 3 2 4 1 2	5	<i>Brassica oleracea</i> var. <i>capitata</i>	FILLADO	Cr. Lassithi Pahia Amio	S:July-Aug, T-Sep-Oct, H:Jan-Feb. Cabbage
94	7/9	2 2 3 2 4 1 2	5	<i>Cucumis sativus</i>	NERAGGOURIA	Cr. Lassithi Pahia Amio	S:Apr, H:May-June (after 1.5 month). Green and smooth skin without hairs. Fruit length is about 40cm.
95	7/9	2 2 3 2 4 1 2	5	<i>Cucumis</i> sp.	NORAKI	Cr. Lassithi Pahia Amio	S:Apr, H:May-June (after 1.5 month). Fruits oval (10cm diam.), little hairs, borne every 2-3 leaves (each 30cm).
96	7/9	2 2 3 2 4 1 2	5	<i>Cucumis melo</i>	ASPLO XYLANGOURI	Cr. Lassithi Pahia Amio	S:Apr, H:May-June (after 1.5 month). Oval, smooth and light green fruit (12cm long and 8cm diam.). Eaten preferably immature. Seeds big like honeymelon
97	7/9	2 2 3 2 4 1 2	5	<i>Abelmoschus esculentus</i>	PSALIDATHI (BAMIA)	Cr. Lassithi Pahia Amio	S:Mar, H:May. Fruit length is 15cm and with corners. Height is 1.5m.
98	7/9	2 2 3 2 4 1 2	5	<i>Cucumis melo</i>	KRITHARATO	Cr. Lassithi Pahia Amio	S:Mar-May, H:July-Aug. Round (20cm diam.) up to 2-2.5kg. Outside green with net, inside yellow. Sweet and flevor. Notstaking, 5-6 fruits per plant.
99	7/9	2 2 3 2 4 1 2	5	<i>Cucumis melo</i>	PRASINO XYLANGURO	Cr. Lassithi Pahia Amio	S:Apr, H:May-June (1.5 month after). Light green with green stripes with hairs and not smooth. Eat small fruit up to 20cm long (6cm wide).
100	7/9	2 1 3 2 4 1 2	5	<i>Raphanus sativus</i>	RAPHANI	Cr. Lassithi Pahia Amio	S:Aug-Oct, H:Nov-Feb. Bolting is on Feb- and seeds get Mar-Apr. Red outside and white inside radish. 60cm length and 15cm diameter. Up to 5kg.
101	7/9	2 1 1 3 3 1 3	810	<i>Raphanus raphanistrum</i>	ARAPHANI	Cr. Lassithi Agios Konstandinos	Seed in July. Yellow-whitish flowers and very hard pod. Eat fresh shoot on March. Without root enlargement.
102	7/9	2 2 3 2 3 1 3	810	<i>Vicia faba</i>	PSILOKOUKI	Cr. Lassithi Agios Konstandinos	S:Oct, H:Mar. Small fava bean. Pod length is 10cm in 4-5 seeds with thin skin.
103	7/9	2 2 3 2 3 1 3	810	<i>Cicer anetinum</i>	REVITHI	Cr. Lassithi Agios Konstandinos	S:Apr-May, H:July-Aug.
104	7/9	2 2 3 2 3 1 3	810	<i>Phaseolus vulgaris</i>	FASOLI	Cr. Lassithi Agios Konstandinos	S:May, H:July. Dwarf type. Eat fresh pods. Pod is flat and 15cm long. White seeds (1-2cm long)
105	7/9	2 2 3 2 3 1 3	810	<i>Lathylus</i> sp.	LOUMBOUNI	Cr. Lassithi Agios Konstandinos	S:Oct, H:July. Eat dry seeds after washing 15 days because of removing bitter. Yellowish white flowers.
106	7/9	2 1 1 1 5 2 5	410	<i>Brassica cretica</i> ssp. <i>cretica</i>		Pe. Korinithi Akrokorinthos	Seed in June-July. About 50 plants are growing (about 30 plants are juvenile). Grows on southwest criff of old castle. N 37-53-39, E 22-52-06
107	7/10	2 1 1 1 5 2 3	230-250	<i>Brassica cretica</i> ssp. <i>cretica</i>		Pe. Korinithi 0.5km south of Xilokeriza	
108	7/11	2 2 3 2 5 2 3	110	<i>Amaranthus mangostanus</i>	VLITO	Pe. Korinithi Xilokeriza	
109	7/11	2 1 1 3 5 1 5	255	<i>Brassica nigra</i>		Pe. Argodida 0.2km south of Driopi	
110	7/11	2 1 1 1 5 2 5	200	<i>Allium ampeloprasum</i>		Pe. Argodida Natplic at Palamidi castle	
111	7/11	2 1 1 3 5 1 3	35	<i>Sinapis arvensis</i>		Pe. Arkadia 1-1.5km south of Arkodiko Chorio	
112	7/11	2 1 1 3 5 1 3	35	<i>Brassica nigra</i>		Pe. Arkadia 1-1.5km south of Arkodiko Chorio	
113	7/11	1 1 1 3 5 1 3	265	<i>Allium guttatum</i>		Pe. Arkadia 2km south of Ano Tiroso	
114	7/12	2 1 3 2 6 1 5	570	<i>Apium graveolens</i> var. <i>rapaceum</i>	SELINO	Pe. Arkadia Visidea	S:Mar, T:May, H:Sep-Oct. Becomes up to 3kg. Grows backyard of farmer.
115	7/12	2 2 3 2 6 2 3	780	<i>Vicia faba</i>	MBLOZES	Pe. Arkadia Kounoupia	S:Nov, H:May. Pods are 12-15cm long in 5-6 seeds. Height is 1-1.5m.
116	7/12	2 2 3 2 6 2 3	780	<i>Cucurbita pepo</i>	KOUNOPIOTHIKI	Pe. Arkadia Kounoupia	S:Mar-Apr, H:June. Eat as zucchini (100-500g). Every leaf has fruit.
117	7/12	2 1 3 2 6 2 3	780	<i>Zea mays</i>	KALAMBOKI	Pe. Arkadia Kounoupia	S:Mar-Apr, H:Sep-Oct. Small fruit (20cm long) and dense (14 rows). Yellow seeds
118	7/12	2 2 3 2 6 2 3	780	<i>Phaseolus vulgaris</i>	TSAOULI	Pe. Arkadia Kounoupia	S:May, H:July. Climbing type. Eat for fresh pods. Pod length is 15cm with 5-7 seeds (brown).
119	7/12	2 2 3 2 6 2 3	780	<i>Phaseolus vulgaris</i>	PHASELI KOKTO	Pe. Arkadia Kounoupia	S:May, H:July. Dwarf type. Eat for fresh pods. Dry seeds are black.

Table 3 The list of collected samples in Greece, 1999 (continued)
ギリシャで収集したアブラナ科野生種および野菜類在来品種, 1999 (続き)

Collection No.	Sampl. 1) date	Envir. 2) a b c d e f g	Altitude	Scientific name	Local name	Collection site3)	Remarks
120	7/12	2 1 3 2 6 2 3	780	<i>Zea mays</i>	KALAMBOKI	Pe. Arkadia Kounoupia	S.Mar-Apr, H.Sep. Common corn, 25cm long. 4 fruits per plant. Seed is yellow-brown.
121	7/12	2 2 3 2 6 2 3	780	<i>Cucurbita pepo</i>	KOLOKITHAKI	Pe. Arkadia Kounoupia	S.Mar-Apr, H.June. Eat as zucchini (100-500g). Dwarf type with branches. Every leaf has more than one fruits.
122	7/12	2 2 3 2 6 2 3	780	<i>Phaseolus vulgaris</i>	BARBUNOFASULE	Pe. Arkadia Kounoupia	S.Mar-Apr, H.June-July. Climbing type. Eat fresh seeds without pods. Pod is flat (15-20cm long) and large seeds.
123	7/12	2 2 3 2 6 2 3	780	<i>Abelmoschus esculentus</i>	BAMIA	Pe. Arkadia Kounoupia	S.Mar, H.May-June. Eat for okra (5 sides). Long and thin fruit. Height is about 1.5m.
124	7/12	2 1 1 1 5 2 3	555	<i>Brassica cretica Lakonian type</i>		Pe. Lakonias 0.3km south of Charakas	Seed in June-July. Lakonian type. Grows roadside at east criff. Pod is long and very hard.
125	7/12	2 1 1 1 6 2 3	570	<i>Brassica cretica Lakonian type</i>		Pe. Lakonias 0.2km north of Charakas	Seed in June-July. About 30 plants are growing on south criff. N 36-54-48, E 22-59-74
126	7/13	2 1 1 1 6 2 4	110-150	<i>Brassica cretica Lakonian type</i>		Pe. Lakonias 0.1km southwest of Gefira	Seed in June-July. Lakonian type. About 20 plants are growing on southwest criff. N 36-54-98, E 23-00-23
127	7/13	2 1 1 1 6 2 4	110-130	<i>Allium molium</i>		Pe. Lakonias 0.1km southwest of Gefira	Seed in June-July. About 50 plants are growing on the rocky ground and criff. N 36-41-04, E 23-01-92
128	7/13	2 1 1 3 5 2 3	70	<i>Allium ampeloprasum</i>		Pe. Lakonias Gefira Monemvasia	Seed in June-July. About 30 plants grow on field. N 36-41-04, E 23-01-92
129	7/13	2 2 3 2 4 1 4	55	<i>Arachis hypogaea</i>	FISTIKI	Pe. Lakonias Kombos Vion	S.Mar-May, H.Oct-Nov. Normal peanut. 2 seeds per pod.
130	7/13	2 2 3 2 4 1 4	55	<i>Brassica oleracea</i>	Krambo Lachano	Pe. Lakonias Kombos Vion	S.Aug, T.Sep-Oct, H.Nov-Feb. Eat for kale (cohlrabi) about 0.5kg.
131	7/13	2 2 3 2 4 1 4	55	<i>Cucurbita maxima</i>	GLYCO KOLOKITHAKI	Pe. Lakonias Kombos Vion	S.Mar-Apr, H.July-Sep. Fruits become big and round (10-15kg), use for pie. Immature fruit used as zucchini.
132	7/13	2 1 3 2 4 1 4	55	<i>Capsicum annuum</i>		Pe. Lakonias Kombos Vion	S.Feb-Mar, H.July-Aug. Ornamental pepper, very hot. Ripen fruit is oval and small (1cm long). Height is about 1m.
133	7/13	2 1 3 2 4 1 3	60	<i>Brassica nigra</i>		Pe. Lakonias Kombos Vion	S.Nov, H.Jan-Feb (shoots) and May-June (seeds). Young shoots are eaten. Seeds used as medicine (ointment).
134	7/13	2 2 3 2 4 1 3	60	<i>Eletaria cardamomum</i>	KARDAMOS	Pe. Lakonias Kombos Vion	S.Nov, H.Feb-Mar. Use leaves for salad.
135	7/13	2 1 1 1 6 2 4	210-225	<i>Brassica cretica Lakonian type</i>		Pe. Lakonias above Velanidia	Seed in July. More than 200 population. At northeast criff, pass, and roadside (juvenile). N 36-28-79, E 23-08-63
136	7/13	2 1 1 1 6 2 3	365	<i>Brassica cretica Lakonian type</i>		Pe. Lakonias 2km west of Velanidia	Seed in July. Polulation size is 30-50. Grows northwest criff. N 36-26-99, E 23-07-91
137	7/14	2 1 1 1 6 3 3	675	<i>Brassica cretica Lakonian type</i>		Pe. Lakonias 1km northeast of Skala	Seed in July. About 100 plants are growing at top of rocky mountain. Grows to northwest. N 36-40-42, E 22-23-92
138	7/14	2 1 3 2 4 2 3	285	<i>Cucumis melo</i>	BAKIRI	Pe. Korinthi Ag. Vasilios	S end of Mar, H:June-July. Honeymelon, which outside is yellow with nets (stripes) and some hairs, pericarp is green (7mm), inside is orange and sweet. Fruit length is 30-35cm and diameter is 15cm. 1-3 fruits per plant.
139	7/15	2 1 1 1 6 3 4	200-250	<i>Brassica cretica ssp. cretica</i>		Evia 4km NNW from Kimi	Seed in June-July. Growing on criffs below the monastery of Metamortose. Population size is about 20 (about 300m range). Only one seed could collect. N 38-39-32, E 24-06-51
140	7/15	2 2 3 2 6 2 4	435	<i>Brassica oleracea var. capitata</i>	LACHANO	Ev. Koutroulas (30km from Kimito Steni)	S:June-July, H:Feb-Mar. Loose heading cabbage. After harvest of cabbage, young leaves also can use.
141	7/16	2 1 1 3 5 2 3	290	<i>Brassica nigra</i>		Ev. Agia Koriaki, 4km southwest of Steni	Seed in June-July. About 30 plants grow along road and fieldside.
142	7/16	2 1 3 2 5 2 3	290	<i>Phaseolus vulgaris</i>	AMBELOFASOLE	Ev. Agia Koriaki (4km southwest of Steni)	S:Apr-May, H:June-July. Climbing type. Eat fresh pods and dry seeds. Pod length is 25-30cm with about 20 seeds. Fermer has cultured for about 30 years.
143	7/16	2 1 1 1 6 3 4	300	<i>Brassica cretica ssp. nivea</i>		Ev. 3km east of Agia Athanasios	Seed in June-July. 25-30 plants are growing south-west criffs. N 38-36-97, E 23-48-22
144	7/16	2 1 1 3 4 1 3	185	<i>Sinapis arvensis</i>		CG Viotica 13km from Halkida	Seed in June-July. Grow along roadside and fieldside for about 2km. Grows with <i>Horidium bulbosum</i> and <i>H. murinum</i> . N 38-24-61, E 23-31-30
145	7/16	2 1 1 3 3 1 3	155	<i>Brassica fruticulosa</i>		CG Viotica 5km from Thiva	Seed in June-July. About 10 plants are growing at loadside with <i>B. nigra</i> and <i>S. arvensis</i> . N 38-22-33, E 23-25-43
146	7/20	2 1 3 2 3 1 4	60	<i>Zea mays</i>	KALAMBOKI	Th. Evros Kavisos	S.Mar, H.Sep. Common type, 20cm long and 12 rows. White and semi-round seeds.
147	7/20	2 2 3 2 3 1 4	25	<i>Phaseolus vulgaris</i>	PAPOUDES	Th. Evros Kornofolia	S.Mar, H end of Aug-Sep. Climbing type, eat for dry seeds (white skin). Pod length is about 15cm.
148	7/20	2 2 3 2 3 1 4	30	<i>Phaseolus vulgaris</i>	PHASOLI	Th. Evros Kornofolia	S end of Mar-Apr, H:June (fresh pods) and Aug-Sep (dry seeds). Dwarf type, use for salad or cook. Pod length is 25-30 cm. Dry seed is ivory skin with black eye. N 41-09-71, E 26-17-81
149	7/20	2 2 3 2 3 1 4	30	<i>Brassica oleracea var. capitata</i>	LACHANO	Th. Evros Kornofolia	S:Mar-May, T:May-July (after 2 months), H:July-Dec. Grayish green heading cabbage (4-6 kg). Harvest time is long since of difference of sowing time.
150	7/20	2 2 3 2 3 1 4	30	<i>Allium ampeloprasum var. porrum</i>	PRASO KARAMATO	Th. Evros Kornofolia	S:Feb-Mar, T:Oct-Nov, H:Oct-Nov. Long type of leek (about 1m).
151	7/20	2 2 3 2 3 1 4	30	<i>Cucurbita maxima</i>	BALKABA	Th. Evros Kornofolia	S:Mar-Apr, H end of Sep. White outside and round type, very big pumpkin (35-50 kg). Sweet, use for pies and also eat dry seeds.
152	7/20	2 2 3 2 3 1 4	30	<i>Cucurbita maxima</i>	KOLOKITHI	Th. Evros Kornofolia	S end of Mar-Apr, H:Sep. Usually, use for decoloration, and sometimes eat. Fruit is 20-30 cm long with red neck.
153	7/20	2 2 3 2 3 1 4	30	<i>Citrullus vulgaris</i>	KARPOUZI	Th. Evros Kornofolia	S:Apr, H:July-end of Oct. Black, round and big watermelon (7-8 kg) with thick pericarp. Sweet without irrigation.
154	7/20	2 2 3 2 3 1 4	30	<i>Solanum melongena</i>	MELITZANA	Th. Evros Kornofolia	S:Feb, T:Apr-May, H end of June-July. Eggplant, 20cm long and 7cm wide with white stripes. Green calyx.

Table 3 The list of collected samples in Greece, 1999 (continued)

ギリシャで収集したアブラナ科野生種および野菜類在来品種、1999 (続き)

Collection No.	Sampl.1) date	Envir.2) a b c d e f g	Altitude	Scientific name	Local name	Collection site3)	Remarks
156	7/20	2 2 3 2 3 1 4	30	<i>Brassica oleracea</i> var. <i>capitata</i>	LACHANO	Th. Evros Kornofolia	S.May-, H.2.5-3 months after transplant. Grayish green cabbage, very big up to 10-15 kg.
157	7/20	2 2 3 2 3 1 4	30	<i>Phaseolus vulgaris</i>	KANARINI VERG	Th. Evros Kornofolia	S.Apr-, H.1.5-2 months after. Climbing type. Eat fresh pods (sweet) without string. Pod is flat, 12cm long and 1.5-2 cm wide.
158	7/20	2 2 3 2 3 1 4	100	<i>Brassica oleracea</i> var. <i>capitata</i>	LACHANO	Th. Evros Kiprima	S.Mar-Apr, T.May-June, H.Aug-Sep. Large cabbage more than 15kg, light white inside, tender and sweet. Use for cook or pickle.
159	7/20	2 2 3 2 3 1 4	100	<i>Zea mays</i>	KALAMBOKI	Th. Evros Kiprima	S.Apr-May, H.Sep-Oct. Small fruit (12-15cm long with 10 rows). 1-3 spadix per plant without irrigation.
160	7/20	2 2 3 2 3 1 4	100	<i>Cicer arietinum</i>	REVITHI	Th. Evros Kiprima	S.Mar, H.July. Checkpea
161	7/20	2 2 3 2 3 1 4	100	<i>Zea mays</i>	KALAMBOKI	Th. Evros Kiprima	S.Mar-Apr, H.June-July (90days after). Small fruit with 8 rows. White and sweet seeds.
162	7/20	2 2 3 2 3 1 4	100	<i>Lycopersicon esculentum</i>	TOMATE	Th. Evros Kiprima	S.Apr-May, H.July-Aug. Pink (rose) and big tomato (up to 1kg). Inside is full, not round.
163	7/20	2 2 3 2 3 1 4	100	<i>Lycopersicon esculentum</i>	TOMATE	Th. Evros Kiprima	S.Apr-May, H.July-Aug. Red and big tomato (up to 1kg). Inside is full, almost round.
164	7/20	2 2 3 2 3 1 4	100	<i>Citullus vulgaris</i>	KARPOUZI	Th. Evros Kiprima	S.Mar, T.Apr, H.June-July. Outside is white and inside is yellow. Up to 15-30 kg.
165	7/20	2 2 3 2 3 1 4	100	<i>Zea mays</i>	TSIRKITZOUZIA	Th. Evros Kiprima	S.Apr-May, H.June-Aug (75-85 days after). Pop corn with small and yellow-orange seeds.
166	7/20	2 2 3 2 3 1 4	100	<i>Lycopersicon esculentum</i>	SOUVNITIKI	Th. Evros Kiprima	S.Mar, T.end of Apr, H.July-. Pink (rose) and heart shape tomato (200-300 g). Self topping.
167	7/21	2 1 1 3 3 3 3	130	<i>Brassica nigra</i>		Th. Evros Mesti	Seed in June-July. Grows at roadside. Don't use as vegetables. Sinapis doesn't grow.
168	7/21	2 1 3 2 3 3 3	115	<i>Zea mays</i>	KALAMBOKI	Th. Rodopi Krovili	S.Mar, H.June-July (after 75-90 days). Fruit is about 25cm long, orangish-yellow seeds.
169	7/21	2 2 3 2 3 3 3	115	<i>Phaseolus vulgaris</i>	FASOLI	Th. Rodopi Krovili	S.Mar-Apr, H.July-Aug. Climbing type. Eat fresh pods (12-15cm long). Brownish seeds.
170	7/21	2 2 3 2 3 3 3	70	<i>Cucumis melo</i>	PEPONI	Th. Rodopi Vena	S.Mar-Apr, H.June-Aug. Original seeds from Turkey. Round honeymelon (3-4 kg), yellow outside and inside.
171	7/21	2 2 3 2 3 3 3	70	<i>Allium ampeloprasum</i> var. <i>porrum</i>	KALEMI	Th. Rodopi Vena	S.Mar 25, T.May, H.Sep-Oct. Long stalk leek (height is about 120cm).
172	7/21	2 2 3 2 3 3 3	70	<i>Raphanus sativus</i>	RAPANI	Th. Rodopi Vena	S.Aug, H.Oct-Nov. Original seeds are from Turkey. Round, white radish. Eaten at 0.5kg, but become big till 4kg.
173	7/21	2 2 3 2 3 3 3	70	<i>Phaseolus vulgaris</i>	FASOLI	Th. Rodopi Vena	S.Apr-Aug, H.60days after sowing till first frost. Dwarf type. Eat fresh pods without strings. Pod is narrow and rounded (about 25cm long).
174	7/21	2 2 3 2 3 3 3	70	<i>Zea mays</i>	KALAMBOKI	Th. Rodopi Vena	S.Mar-Apr, H.June-July. Very old landrace. Yellow-orange seeds, 8-10 rows, 1-2 fruits per plant. Height about 1m.
175	7/21	2 2 3 2 3 3 3	70	<i>Phaseolus vulgaris</i>	BARBOUNI HRISOUI	Th. Rodopi Vena	S.Mar-Apr, H.May-July. Climbing type and very productive. Pod is semi round (30cm long).
176	7/21	2 2 3 5 3 3 3	70	<i>Raphanus sativus</i>	BAYIR	Th. Rodopi Vena	S.Aug, H.Oct-Nov. Old commercial seeds from Turkey. Black or purple outside. After 60 days, start to harvest with size about 0.5kg.
177	7/21	2 2 3 2 3 3 3	70	<i>Brassica rapa</i> var. <i>rapifera</i>	RAPANI	Th. Rodopi Vena	S.Aug, H.Oct-Nov. Original seeds are from Turkey. Tuenip, upside is red and downside is white.
178	7/21	2 2 3 2 4 1 5	165	<i>Brassica oleracea</i> var. <i>acephala</i>	MARVO LACHANO	Th. Xanthi Komnina	S.Apr-May, T.May-Aug, H.July-Oct. Use as kale (without heading), black (red) leaves.
179	7/21	2 2 3 2 4 1 5	165	<i>Cucurbita pepo</i>	KORKITHAKI	Th. Xanthi Komnina	S.Mar-Apr, H.June-. Outside of fruit is whitish, eat as zucchini. Dwarf type. every leaf has fruit.
180	7/21	2 2 3 2 4 1 5	165	<i>Helianthus annuus</i>	HELIOSPOROS	Th. Xanthi Komnina	S.Apr-May, H.Sep. Use seeds for oil or feed. Black without stripes. Height is 1-1.5 m, flower is 20cm diameter.
181	7/21	2 2 3 2 4 1 5	165	<i>Cucumis sativus</i>	ANGOURI	Th. Xanthi Komnina	S.Apr-May, H.July-Aug. Climbing type. long and green cucumber (30-35 cm). Every 30-40 cm has fruit.
182	7/21	2 2 3 2 4 1 5	165	<i>Brassica oleracea</i> var. <i>acephala</i>	MARVO LACHANO	Th. Xanthi Komnina	S.Apr-May, T.May-Aug, H.July-Oct. Use as kale (without heading), black (red) leaves. Just like as No.178
183	7/21	2 2 3 2 4 1 5	165	<i>Petroselinum crispum</i>		Th. Xanthi Komnina	S.Apr-, H. May- (after 1 month). Use as Italian parsley.
184	7/21	2 2 3 2 4 1 5	165	<i>Pimpinella anisum</i>	ANITHO	Th. Xanthi Komnina	S.Apr-May, H.May- (after 1.5 month). Use leaves as spice (anise or dill).
185	7/21	2 2 3 2 4 1 5	165	<i>Beta vulgaris</i>	KOKKINOLOULI	Th. Xanthi Komnina	S.Apr-May, H.July-Sep. Round and red sweet beat (table beat). Harvested about 10-12cm diameter.
186	7/21	2 2 3 2 4 1 5	165	<i>Phaseolus vulgaris</i>	SANANTARITIKA	Th. Xanthi Komnina	S.Mar-Apr, H.May-June. Dwarf type. Eat fresh pods. Dry seed is brown.
187	7/21	2 2 3 2 4 1 5	165	<i>Phaseolus vulgaris</i>	ZARGANE	Th. Xanthi Komnina	S.Mar-Apr, H.July-Aug. Dwarf type. Eat fresh pods. Dry seed is brown.
188	7/22	2 1 3 2 3 1 4	110	<i>Zea mays</i>	KALAMBOKI	Ma. Drama Kolambaki	S.Mar-Apr, H.Sep. Fruit is 20-25cm long, 5-6cm diameter and 8 rows. Yellow-orange seeds. 1-2 spadix per plant. Height is 1.5-2 m.
189	7/22	2 1 3 2 3 1 4	110	<i>Zea mays</i>	KALAMBOKI	Ma. Drama Kolambaki	S.Mar-Apr, H.Sep. Original seeds are from Turkey and very old landrace (fermar has cultured from 1922). Fruit is 20-30cm long, 5-6cm diameter and 8 rows. 1-2 spadix per plant. Height is about 1.5m.
190	7/22	2 2 3 2 3 1 4	110	<i>Brassica oleracea</i> var. <i>capitata</i>	LACHANO	Ma. Drama Kolambaki	S.May 15, T.June, H.end of Aug-Jan. Very big cabbage up to 15kg. Tender and thin leaves. Round type and white.
191	7/22	2 2 3 2 3 1 4	120	<i>Phaseolus vulgaris</i>	ZARGANA	Ma. Drama Kolambaki	S.Mar 20-, H.June-. Climbing type, Eat fresh pods (15-20 cm) in 5-6 seeds. dry seed is purplish (brown-red)
192	7/22	2 2 3 2 3 1 4	120	<i>Abelmoschus esculentus</i>	MBAMIA	Ma. Drama Kolambaki	S.Mar 20, H.end of June (short) and beginning of July (big). Okra with corners. Height is about 1m.
193	7/22	2 2 3 2 3 1 4	120	<i>Capsicum annuum</i>	PIPENAGEMISTI	Ma. Drama Kolambaki	S.end of Feb, T.mid of Apr, H.July-. Use for stuffed pepper. Green, sweet (not hot) bell (oval type) with 3 lobes.
194	7/22	2 2 3 2 3 1 4	120	<i>Capsicum annuum</i>	STAMPOLI	Ma. Drama Kolambaki	S.end of Feb, T.mid of Apr, H.end of June-July. Use for fresh salad and fried. Light green and long pepper (12-15cm long and 3-4cm diameter) with 1 (pointed) lobe.
195	7/22	2 2 3 2 3 1 4	120	<i>Lycopersicon esculentum</i>	TOMATA	Ma. Drama Kolambaki	S.Mar, T.Apr, H.July till first frost. Round and red tomato (200-250 g). Could harvest fruits about 5kg per plant. Cultured from 1940.

Table 3 The list of collected samples in Greece, 1999 (continued)

ギリシャで収集したアブラナ科野生種および野菜類在来品種, 1999 (続き)

Collection No.	Sampl. 1) date	Envir. 2) a b c d e f g	Altitude	Scientific name	Local name	Collection site(s)	Remarks
196	7/22	2 2 3 2 3 1 4		120 <i>Apium graveolens</i>	SELINO	Ma. Drama Kolambaki	S.Feb 20, T.June 20, H.Sep-Oct. Eat root as celeriac root becomes up to 1kg, height is about 40cm.
197	7/22	2 2 3 2 3 1 3		130 <i>Brassica oleracea</i> var. <i>capitata</i>	LACHANO	Ma. Drama Sitagiri	S.Apr-May, T.May-June (40 days after), H.Oct. Heading cabbage becomes 4-6 kg. Sweet, tender and thin leaves. Round type and white.
198	7/22	2 2 3 2 3 1 3		130 <i>Cichorium</i> sp.	ZOCHUS	Ma. Drama Sitagiri	Use leaves as cichorium. Semi-wild and semi-cultured.
199	7/23	2 2 3 2 6 2 3		560 <i>Phaseolus vulgaris</i>	FASOLI	Ma. Pella Sarakini	S.end of May, H.end of Sep. Climbing type. Eat dry seeds (white skin, about 2cm long). Pod is 10-15cm long.
200	7/23	2 2 3 2 6 2 3		560 <i>Phaseolus vulgaris</i>	FASOLI	Ma. Pella Sarakini	S.May 10-15, H.end of Oct. Climbing type. Eat dry seeds (white skin and large, about 2.5cm). Pod is 12cm.
201	7/24	2 1 1 3 3 1 4		185 <i>Raphanus raphanistrum</i>		Ma. Pella Vorino	Flowering June-July, Seed in July-Aug. Yellow flower, without root enlargement. About 10 plants are growing along roadside. Immature seeds.
202	7/24	2 2 3 2 3 1 5		185 <i>Vigna unguiculata</i>	FASOLI	Ma. Pella Neochori	S.Apr-May, H.June-July. Pod is 50-60 cm long and 1.5-2 cm wide dry seed is brown.
203	7/24	2 2 3 2 3 1 5		185 <i>Cucurbita maxima</i>	KASTANITSA	Ma. Pella Neochori	S.Mar, H.July-Aug. Round pumpkin (5-6 kg). Outside is white with slices, inside is red.
204	7/24	2 2 3 2 3 1 5		185 <i>Cucurbita maxima</i>	FURKISMENO	Ma. Pella Neochori	S.Mar, H.July-Aug. Pumpkin, fruit shape is like peanut (5-7 kg). Outside is red. Use for pies.
205	7/24	2 2 3 2 3 1 5		185 <i>Lycopersicon esculentum</i>	TOMATA	Ma. Pella Neochori	S.end of Feb, T.end of Apr, H.July-. Eat fresh or cooked. Climbing type. round and red tomato (7-8 cm diameter).
206	7/24	2 2 3 2 3 1 5		185 <i>Capsicum annuum</i>	PLATIKA	Ma. Pella Neochori	S.Mar, T.end of Apr-May 10, H.July-Aug. Sweet flat pepper, eat only ripen fruit (red) for barbecue.
207	7/24	2 2 3 2 3 1 5		185 <i>Phaseolus vulgaris</i>	KATHISTA	Ma. Pella Neochori	S.start of Apr-end of June, H.July-. Eat fresh pods, 10-12cm with 4-5 seeds. Seeds light green skin with black spots
208	7/24	2 2 3 2 3 1 5		185 <i>Phaseolus vulgaris</i>	FASOLI	Ma. Pella Neochori	S.Mar-Apr, H. June-July. Climbing type. Eat fresh pods. Seed is brown.
209	7/24	2 2 3 2 3 1 5		185 <i>Phaseolus vulgaris</i>	KAROLA	Ma. Pella Neochori	S.May-June, H.Oct. Dwarf type. eat dry seeds (white skin). Pod is 12-15cm.
210	7/24	2 2 3 2 3 1 5		185 <i>Phaseolus vulgaris</i>	FASOLI	Ma. Pella Neochori	S.Mar 25-July 1, H.May-Aug. Climbing type. eat fresh pods and dry seeds. Brown seed with dark brown spots. Pod is 12-15cm.
211	7/24	2 2 3 2 3 1 5		185 <i>Beta vulgaris</i>	PANTZARI	Ma. Pella Neochori	S.Apr-May, H.Aug. Table beat for salad (boiled). Outside white to rose. Becomes 1-1.5 kg and 15-20 cm long.
212	7/24	2 2 3 2 3 1 5		185 <i>Abelmoschus esculentus</i>	BAMIA	Ma. Pella Neochori	S.Mar-Apr, H.June- Okra with 5 sides. Height is about 1.5m.
213	7/24	2 2 3 2 3 1 5		185 <i>Helianthus annuus</i>	HELIOSPOROS	Ma. Pella Neochori	S.Apr, H.Sep-Oct. Use seeds for oil. Seed is black without stripes. Height 2-2.5 m and flower 25-30 cm diameter.
214	7/24	2 2 3 2 3 1 5		185 <i>Lablab purpurea</i>	LABLAB	Ma. Pella Neochori	S.Apr, H.June-. Climbing type. Eat fresh pods (flat). Very vigorous and productive.
215	7/24	2 2 3 2 3 1 5		185 <i>Lycopersicon esculentum</i>	TOMATE	Ma. Pella Neochori	S.Feb-Mar, T.end of Apr, H.June-July. Climbing type. Round, small and red tomato. Eat fresh and cooked.
216	7/24	2 1 3 2 3 1 5		185 <i>Zea mays</i>	KALAMBOKI	Ma. Pella Neochori	White (ivory) seeds. 20cm length and 10 rows.
217	7/24	2 1 3 2 3 1 5		185 <i>Lycopersicon esculentum</i>	TOMATE	Ma. Pella Neochori	S.Feb-Mar, T.end of Apr, H.end of June-July. Determined type. Round and red tomato (100-200 g).
218	7/24	2 2 3 2 3 1 5		185 <i>Petroselinum crispum</i>		Ma. Pella Neochori	Eat as parsley.
219	7/24	2 1 3 2 3 1 5		185 <i>Zea mays</i>	ASPNO	Ma. Pella Neochori	S.Apr, H.July (90 days after). White (ivory) seeds. 8-10 rows. Height is 1.5-2 m.
220	7/24	2 2 3 2 3 1 5		155 <i>Brassica oleracea</i> var. <i>capitata</i>	LACHANO	Ma. Pella Dorothea	S.Mar-May, T. after 1 month, H.Aug-Dec. White and round cabbage (7-8kg). Thin leaves and semi tight.
221	7/24	2 2 3 2 3 1 5		155 <i>Capsicum annuum</i>	BACHOVOU	Ma. Pella Dorothea	S.Feb-Mar, T.Apr, H.June-July (green) and Aug-Sep (red). Sweet and light green fruit (immature) with 13-15 cm long and 5cm wide. Green fruit for pan, red for red pepper powder.
222	7/24	2 2 3 2 3 1 5		155 <i>Solanum melongena</i>	MELITZANA	Ma. Pella Dorothea	S.Feb-Mar, T.Apr, H.July-Aug. Black (purple) and long eggplant (18-20 cm long and 7-8 cm wide). Hanging type. Calyx is green.
223	7/24	2 2 3 2 3 1 5		155 <i>Allium ampeloprasum</i> var. <i>porrum</i>		Ma. Pella Dorothea	S.Feb 15-25, T. after 1-1.5 month, H.Aug-Mar. Use as leek with 25-35 cm white stem.
224	7/25	2 2 3 2 4 1 5		305 <i>Phaseolus vulgaris</i>	PAPOUDA	Ma. Pella Orma	S.Apr 20-May 1, H.end of June-Sep. Dwarf type. Eat dry seeds (white or ivory). Pod is 15cm long and 1cm wide.
225	7/25	2 2 3 2 4 1 5		305 <i>Cucurbita moschata</i>		Ma. Pella Orma	S.Apr, H.Sep. Use for decollation and carrying water. Yellow-orange flowers. Outside is yellow and smooth. Fruit is 40cm long.
226	7/25	2 2 3 2 4 1 5		305 <i>Allium cepa</i>	KREMYDI	Ma. Pella Orma	S.Mar-Apr and make small onion ("KoKari"). On next year, H.Aug. Oval shape onion with pungent. Outside is red (thin layer) and inside is white.
227	7/25	2 1 3 2 3 1 5		130 <i>Zea mays</i>	TSATPATDES	Ma. Pella Aridea	S.Apr-May, H.Aug. Use for pop corn. About 20cm long, 4-5cm wide and 14 rows. Dark red-brown small seeds.
228	7/25	2 2 3 2 3 1 5		130 <i>Zea mays</i>	TSATPATDES	Ma. Pella Aridea	S.Apr, H.July-Aug. Use for pop corn. 15-20cm long, 4cm wide and 12 rows. Yellow-orange small seeds.
229	7/25	2 2 3 2 3 1 5		130 <i>Zea mays</i>	KALAMBOKI	Ma. Pella Aridea	S.Mar-Apr, H.June-July (after 90 days). Eat and use for animal feed. 13-15cm long, 5-6cm wide and 8-10 rows. Yellow-orange large seeds.
230	7/25	2 3 2 3 1 5		130 <i>Zea mays</i>	KALAMBOKI	Ma. Pella Andea	S.Mar-Apr, H.June-July (after 80-90 days). Common type, mixed (yellow, dark brown etc.). 15cm long, 5cm wide. Small seeds. 1-2 spdx per pl.
231	7/25	2 3 2 3 1 5		130 <i>Zea mays</i>	KALAMBOKI	Ma. Pella Aridea	S.Mar-Apr, H.June-July (after 90-100 days). Seeds are mixed (yellow, dark brown etc.). 20cm long, 4cm wide and 10 rows with large seeds.
232	7/26	2 2 3 2 3 1 4		60 <i>Brassica oleracea</i> var. <i>capitata</i>	LACHANO	Ma. Thessaloniki	S.July-Aug, H.Nov-Dec. Round and tender cabbage (2-2.5 kg). Not strong to frost.
233	7/26	2 2 3 2 3 1 4		60 <i>Vicia faba</i>	KOUKIA	Ma. Thessaloniki	S.Mar 20, H.June. Eat fresh pods.
234	7/26	2 2 3 2 3 1 4		60 <i>Abelmoschus esculentus</i>	BAMIA	Ma. Thessaloniki	S.Mar 20-30, H.July. Eat fresh pods (okra). Height is about 1m.
235	7/26	2 2 3 2 3 1 4		60 <i>Capsicum annuum</i>	PIPERIA	Ma. Thessaloniki	S.Mar, T.Apr 15, H.July. Light green, long and sweet pepper (15cm long and 5cm wide). Eat fresh fruit.
236	7/26	2 2 3 2 3 1 4		60 <i>Capsicum annuum</i>	PIPERIA	Ma. Thessaloniki	S.Mar, T.Apr 15, H.July-Aug. Use for salad and stuffed of rice or meat. Green, round and sweet pepper (10-12 cm long and 6cm wide).

Table 3 The list of collected samples in Greece, 1999 (continued)

ギリシャで収集したアブラナ科野生種および野菜類在来品種, 1999 (続き)

Collection No.	Sampl. 1) date	Envir 2) a b c d e f g	Altitude	Scientific name	Local name	Collection site3)	Remarks
237	7/26	2 2 3 2 3 1 4	60	<i>Petroselinum crispum</i>	MAIDAMOS	Ma. Thessaloniki	S Dec-end of first of Mar, T.March-, H.May- (leaf) and winter (root). Use leaves for salad or cooked and roots for cooked with meat (lamb). Root becomes 1kg.
238	7/26	2 2 3 2 3 1 4	60	<i>Allium ampeloprasum</i> var. <i>porrum</i>	PRASSO	Ma. Thessaloniki	S.May, T.June 25, H.Dec. Eat as leek, preferer white stem than green leaf. Height is medium (about 80cm).
239	7/26	2 2 3 2 3 1 4	60	<i>Solanum melongena</i>	MELITZANA	Ma. Thessaloniki	S.Feb 10, T.Mar 10, H.July-Aug. Black, long eggplant (15-20 cm long, 5cm wide) without stripes. Calyx is green.
240	7/26	2 2 3 2 3 1 5	65	<i>Brassica oleracea</i> var. <i>capitata</i>	LACHANO	Ma. Thessaloniki	S.Mar 30-Apr 10, T.after 40 days, H.July-Aug. Round and white cabbage (2-2.5 kg). Thick and tight. Grayish green leaves. Use for cook.
241	7/26	2 2 3 2 6 2 3	475	<i>Phaseolus vulgaris</i>	FASOLI	Ma. Kilkis Karpi	S mid of Apr, H.Sep. Dwarf type. Eat dry seeds (white or ivory, 2-2.5cm long).
242	7/26	2 2 3 2 6 2 3	475	<i>Phaseolus vulgaris</i>	FASOLI	Ma. Kilkis Karpi	S mid of Apr, H.Sep. Dwarf type. Eat dry seeds (white or ivory, 1.5cm long).
243	7/26	2 2 3 2 6 2 3	475	<i>Phaseolus vulgaris</i>	FASOLI	Ma. Kilkis Karpi	S.Apr, H.Sep. Climbing type. Eat dry seeds (light brown and large).
244	7/26	2 2 3 2 6 2 3	475	<i>Phaseolus vulgaris</i>	FASOLI	Ma. Kilkis Karpi	S.Apr, H.July-. Climbing type. Eat fresh pods. Dry seed is light brown with purplish spots.
245	7/26	2 2 3 2 6 2 3	475	<i>Cucurbita maxima</i>	KASTANITSA	Ma. Kilkis Karpi	S.Apr, H.Aug-Sep. Round and sweet pumpkin (10-15 kg). Eat for pie or cooked. Outside is whitish. Seed is brownish
246	7/26	2 2 3 2 6 2 3	475	<i>Cucurbita maxima</i>	KASTANITSA	Ma. Kilkis Karpi	S.Apr, H.Aug-Sep. Round and sweet pumpkin. Eat for pie or cooked. Seed is whitish.
247	7/26	2 2 3 2 6 2 3	475	<i>Cucurbita maxima</i>	KASTANITSA	Ma. Kilkis Karpi	S.Apr, H.Aug-Sep. Round and sweet pumpkin. Seed is whitish but mixed.
248	7/26	2 2 3 2 6 2 3	475	<i>Origanum vulgare</i>	RIGANI	Ma. Kilkis Karpi	Use for herb (origani).
249	7/26	2 2 3 2 6 2 3	475	<i>Phaseolus vulgaris</i>	GERMANIKA	Ma. Kilkis Karpi	S.May, H.July-Aug. Climbing type. Eat fresh pods. Dry seed is white or ivory and large (2.5cm).
250	7/26	2 2 3 2 6 2 3	475	<i>Pimpinella anisum</i>	ANITHOS	Ma. Kilkis Karpi	Use for herb (anise).
251	7/26	2 2 3 2 6 2 3	475	<i>Brassica rapa</i> var. <i>grabla</i>	KINEZIKO	Ma. Kilkis Karpi	Use as chinese cabbage.
252	7/26	2 2 3 2 6 2 3	475	<i>Zea mays</i>	KALAMBOKI	Ma. Kilkis Karpi	Common type corn. Seed is yellow and large.
253	7/26	2 2 3 2 6 2 3	475	<i>Brassica oleracea</i> var. <i>capitata</i>	LACHANO	Ma. Kilkis Karpi	Bougut at local market of Goumemissa
254	7/26	2 2 3 2 6 2 3	475	<i>Citrullus vulgaris</i>	KARPOUZI	Ma. Kilkis Karpi	S.Apr, H.July-Aug. Watermelon with dark green skin without stripes. Round and 4-5 kg. Inside is red.
255	7/26	2 2 3 2 6 2 3	475	<i>Cucurbita pepo</i>	KORKITHAKI	Ma. Kilkis Karpi	Dwarf type. Eat as zucchini.
256	7/26	2 2 3 2 6 2 3	475	<i>Zea mays</i>	KALAMBOKI	Ma. Kilkis Karpi	Pop corn. Very small (10cm long, 3cm width with 14 rows). Small (1cm) seeds, purple, black, yellow, or white
257	7/27	2 2 3 2 4 1 3	70	<i>Apium graveolens</i>	SELINO	Ma. Thessaloniki Epanomi	S.Feb, T.Apr, H.July-. Celeriac, cooked and boiled with beans. Root becomes 250-300g. Height is about 40cm.
258	7/27	2 2 3 2 4 1 3	70	<i>Brassica oleracea</i> var. <i>capitata</i>	LACHANO	Ma. Thessaloniki Epanomi	S.June-July, T.July-Aug, H.Oct-Jan. Round cabbagae (2.5-3 kg).
259	7/27	2 2 3 2 4 1 3	70	<i>Phaseolus vulgaris</i>	CHRYSOUPOLEOS	Ma. Thessaloniki Epanomi	S.Apr, H.july-. Dwarf type. Eat fresh pods (flat and 20cm long). Dry seed is brown.
260	7/27	2 2 3 2 4 1 3	70	<i>Allium ampeloprasum</i> var. <i>porrum</i>	KARAPRASSO	Ma. Thessaloniki Epanomi	S.Feb, T.Apr (dry 10-15 days before transplant), H.july-. Leek, eat green leaves than white stem. 70-80 cm long.
261	7/27	2 2 3 2 4 1 3	70	<i>Petroselinum crispum</i>	MAIDANOS	Ma. Thessaloniki Epanomi	S.Feb-Mar, H.May-June (after 3 months). Eat leaves.
262	7/27	2 2 3 2 4 1 3	70	<i>Cichorium endivia</i>	ANTIDI	Ma. Thessaloniki Epanomi	S.June-July, H.Sep-Nov. Curled leaves endive.
263	7/27	2 2 3 2 4 1 3	70	<i>Lactuca sativa</i>	KARPONZLOUDIKI	Ma. Thessaloniki Epanomi	S.jan, H.Mar-Apr. Round and loose head type lettuce.
264	7/27	2 2 3 2 4 1 3	70	<i>Cucumis melo</i>	STERLINA	Ma. Thessaloniki Epanomi	S.Mar, T.Apr, H.june-July. Fruit is oval (20-30 cm long) and 2kg. Outside is yellow, inside is yellow-white.
265	7/27	2 2 3 2 4 1 3	70	<i>Lactuca sativa</i>	MAROULI	Ma. Thessaloniki Epanomi	S.jan, H.Mar-Apr. Open curly leaves of lettuce.
266	7/27	2 2 5 2 3 1 3	95	<i>Lactuca sativa</i>	VASSILIKA	Ma. Thessaloniki Vasilipa	S.mid of Sep, H.mid of Dec. Open curly leaves of lettuce. Yellow-light green leaves. Easy bolting.
267	7/27	2 2 5 2 3 1 3	95	<i>Spinacea oleracea</i>	AGIO PARASKERIS	Ma. Thessaloniki Vasilipa	S.Sep-Nov, H.Dec-Feb. Round leaf spinach. Frost resistant but easy bolting.
268	7/27	2 2 5 2 3 1 3	95	<i>Pimpinella anisum</i>	ANITHOS AMYNTHE	Ma. Thessaloniki Vasilipa	S.Feb-Apr, H.Apr-June. Use leaves for herb.
269	7/27	2 2 5 2 3 1 3	95	<i>Petroselinum crispum</i>	AMYNTHEO	Ma. Thessaloniki Vasilipa	S.early of Jan, H.Mar-Apr-. Use leaves for herb.
270	7/28	2 2 6 1 0 0 0		<i>Brassica cretica</i> ssp. <i>cretica</i>		Greek Gene Bank	Seeds are given from GGB. Collected in 1982. Gr 015/82
271	7/28	2 2 6 1 0 0 0		<i>Brassica cretica</i> ssp. <i>cretica</i>		Greek Gene Bank	Seeds are given from GGB. Collected in 1982. Gr 017/82
272	7/28	2 2 6 2 0 0 0		<i>Brassica oleracea</i> var. <i>capitata</i>	LACHANO	Greek Gene Bank	Seeds are given from GGB. Collected in 1982. 127/82. Cabbage.
273	7/28	2 2 6 2 0 0 0		<i>Brassica oleracea</i> var. <i>capitata</i>	LACHANO	Greek Gene Bank	Seeds are given from GGB. Collected in 1982. 120/82. Cabbage.
274	7/28	2 2 6 2 0 0 0		<i>Brassica oleracea</i> var. <i>capitata</i>	LACHANO	Greek Gene Bank	Seeds are given from GGB. Collected in 1982. 125/82. Cabbage.

1) Sampling

a Sample ,P.vegetative, Q.seed, R.both

b Sampling unit. P. Individual, Q.Population, R.Mix

c Collecting source 1.wild, Q.Farmer's field, R.Farm store, S.Backyard, T.Market, U.Institute

d Status of sample ,P.Wild, Q.landrace, R.weedy, S.seco-type, T.breeders line

2) Environment

e Landscape, P.swamp, Q.flood, R.plain, S.undukating, T.hilly, U.mountainous, X.else, O.unknown

f Topography, P.level, Q.slope, R.summit, S.depression, X.else, O.unknown

g Geography, P.stoness, Q.sandy, R.loam, S.clay, T.silt, U.high organic, X.else, O.unknown

3) Collection site : Cr.Crete, Pe.Peloponnesse, Ev.Evia, CG.Central Greece, Th.Thraki, Ma.Makedonia.