

A list of specimens of the Japanese  
Brentidae(Insecta: Coleoptera) preserved in the  
Insect Museum of the National Institute for  
Agro-Environmental Sciences

メタデータ	言語: jpn 出版者: 公開日: 2019-12-20 キーワード (Ja): キーワード (En): 作成者: 吉武, 啓, 中谷, 至伸, 吉松, 慎一, 田中, 絵里 メールアドレス: 所属:
URL	<a href="https://doi.org/10.24514/00002999">https://doi.org/10.24514/00002999</a>

農環研報 32,  
1-10 (2013)

## 農業環境技術研究所所蔵の日本産ミツギリゾウムシ科 (昆虫綱：コウチュウ目) 標本目録

吉武 啓\*・中谷至伸\*・吉松慎一\*・田中絵里\*

(平成25年3月27日受理)

農業環境技術研究所に保管されている日本産ミツギリゾウムシ科342点(2亜科6族15属24種)の標本目録を作成した。本目録ではそれらの全標本情報を掲載した上で、特筆すべき種として8種を挙げ、それぞれについて解説と全形写真を付した。

### I はじめに (Introduction)

ミツギリゾウムシ科はコウチュウ目ゾウムシ上科の1群であり、世界で約1,700種が知られている (Sforzi & Bartolozzi, 2004)。本科に属する大部分の種は食材性であるが、ミツギリゾウムシ亜科オニミツギリゾウムシ族の構成種は好蟻性である他、同亜科ホソミツギリゾウムシ族には材穿孔性甲虫の坑道内に寄生する種が含まれる。また、アリモドキゾウムシ亜科には、サツマイモ類の重要害虫が含まれる。日本からは、これまでに2亜科6族17属31種のミツギリゾウムシ類が知られている (Morimoto, 2008, 2009)。

農業環境技術研究所 (以下、農環研) には、24種342点の日本に分布するミツギリゾウムシ類の標本が保管されている。その中には、日本のミツギリゾウムシ相を解明する上で欠くことのできない貴重な標本が含まれている。本コレクションに関する概要についてはすでに Yoshitake et al. (2011) により報告されている他、画像を含む全標本情報を農環研の昆虫データベース統合イベントリーシステム (<http://insect.niaes.affrc.go.jp/>) 上で公開しているが、より幅広いユーザー層による標本やその情報の利活用を促進するためには紙媒体による情報発信が必要であることから、今回、本コレクションの目録を作成し、公表することにした。

本目録を作成するにあたり、各種の同定は全て吉武が行い、日本に分布する種について、国内産はもとより海外産の標本も含めて情報を目録化した。分類体系と学名、和名についてはMorimoto (2008) に従った。種名が確定できなかった場合には属名の後に“sp.”と記した。標本情報は、各分類群名を示した後、原則として以下のように記した。

凡例) <JAPAN> HONSHU. 1 ex. Tsukuba, 1. I. 2013.  
① ② ③ ④ ⑤  
H. Yoshitake leg. (24-000000)  
⑥ ⑦

- ① <国名 (太字)>
- ② 地域名 (太字)
- ③ 個体数
- ④ 都道府県以下の採集地名
- ⑤ 採集年月日
- ⑥ 採集者名
- ⑦ (農環研所蔵昆虫標本番号 (以下、標本番号))

採集データは基本的にラベルの原表記通り記載したが、明らかな誤表記については適宜補正した他、日本語で書かれたものについては、全てヘボン式ローマ字表記に変換した。また、標本情報は、各採集地のおおよその地理的な位置関係が一見して分かるように北海道や本州、

\* (独) 農業環境技術研究所 農業環境インベントリーセンター

四国、九州、南西諸島などの地域ごとにまとめて記載した。採集状況が明らかな標本については、採集者名の後ろにその情報を記し、材採集により得られた標本については、採集者名の後に飼育下で羽化・脱出した年月日や樹種に関するデータを記した。個人コレクションに由来する標本については、標本番号の前にコレクション名を記した。

本目録を作成するに当たり、種々ご教示いただいた森本 桂博士(九州大学名誉教授)に厚くお礼申し上げる。また、貴重な標本をご恵与下さった以下の方々に記して感謝の意を表したい(アルファベット順、敬称略):新井(旧姓豊田) 浩二、藤村俊彦、福富宏和、細谷忠嗣、石川 忠、石塚 新、荻部治紀、岸本年郎、久保田義則、(故)熊沢隆義、栗原 隆、楨原 寛、的場 績、松本慶一、三田敏治、三橋 淳、三宅 武、水沢 孝、岡島賢太郎、酒井 香、高野 勉、土岐和多瑠、堤内雄二、山迫淳介、(故) 葭原敏夫。最後に、種々ご教示下さった2名の査読者に深謝する。

## II 標本目録 (List of Specimens)

Brentidae ミツギリゾウムシ科

Cyladinae アリモドキゾウムシ亜科

### 1. *Cylas formicarius* (Fabricius, 1798)

アリモドキゾウムシ

<JAPAN> **OGASAWARA ISLANDS.** 60 exs., Susaki, Chichijima Is., Ogasawara, 18-21. I. 1992, T. Kawashita leg. (24-0474901~24-0474960). **NANSEI ISLANDS.** 1 ex., Toshima-mura, Takara Is., Kagoshima, 2. VII. 2004, J. Yamasako leg. (H. Yoshitake Collection; 24-0475027). 51 exs., Naze, Amami Is., 22. V. 1990 (24-0474961~24-0475011). 1 ex., Mt. Maesedake, Ishigakijima I., Ryūkyū Islands, 1-7. IV. 1997, H. Yoshitake leg. (H. Yoshitake Collection; 24-0475012). 2 exs., Banna Park, Ishigakijima I., Ryūkyū Islands, 1-7. IV. 1997, T. Ishikawa leg. (H. Yoshitake Collection; 24-0475013~24-0475014). 1 ex., Takeda-Rindou, Ishigakijima I., Okinawa Pref., 29. III. 1995, K. Toyoda leg. (H. Yoshitake Collection; 24-0475015). 2 exs., Yonehara, Ishigakijima I., Okinawa Pref., 1-4. IV. 1995, K. Toyoda leg. (H. Yoshitake Collection; 24-0475016~24-0475017). 1 ex., Ōhama, Ishigaki Is., Ryūkyū, 4. VIII. 1995, T. Fujimura leg. (T. Fujimura Collection; 24-0475018). 2 exs., Toyohara, Iriomotejima I., Ryūkyū Islands, 8-11. IV. 1997, T. Ishikawa leg. (H. Yoshitake Collection; 24-0475019~24-0475020). 1 ex.,

Toyohara, Iriomotejima I., Ryūkyū Islands, 8-11. IV. 1997, H. Yoshitake leg. (H. Yoshitake Collection; 24-0475021). 2 exs., Mt. Kuburadake, Yonagunijima I., Ryūkyū Islands, 26-31. III. 1997, T. Ishikawa leg. (H. Yoshitake Collection; 24-0475022~24-0475023). 1 ex., Higawa-rindou, Yonagunijima I., Ryūkyū Islands, 26-31. III. 1997, H. Yoshitake leg. (H. Yoshitake Collection; 24-0475024). 1 ex., Mt. Urabudake, Yonagunijima I., Ryūkyū Islands, 12-14. IV. 1997, H. Yoshitake leg. (H. Yoshitake Collection; 24-0475025). <TAIWAN> 1 ex., Kuantyling, Tainan Hsien, Taiwan, 21. VIII. 1993, K. Okajima leg. (H. Yoshitake Collection; 24-0475026).

Brentinae ミツギリゾウムシ亜科

Cyphagogini ホソミツギリゾウムシ族

### 2. *Cyphagogus signipes* (Lewis, 1884)

ホソミツギリゾウムシ

<JAPAN> **HONSHU.** 1 ex., San-noko River Side, 34° 15' 44" N, 136° 04' 22" E, Kawakami, Nara, 14. VII. 2008, Y. Nakatani leg., by light trap (H. Yoshitake Collection; 24-0475091).

### 3. *Mesoderes letecostatus* (Kleine, 1916)

クロオビホソミツギリゾウムシ

<JAPAN> **KYUSHU.** 1 ex., Sugiyamadani, Minamioosumi-machi, Kagoshima Pref., 16-18. VII. 2005, T. Takahashi leg. (H. Yoshitake Collection; 24-0475030).

### 4. *Eterozemus celtis* (Lewis, 1884)

エノキミツギリゾウムシ

<JAPAN> **KYUSHU.** 21 exs., Higashi-Kouno, Usukishi, Oita, Kyushu, 6. III. 1999, Y. Tsutsumiuchi leg., obtained from the inside of a dead tree of *Celtis sinensis* (H. Yoshitake Collection; 24-0475031~24-0475051). 1 ex., Mt. Katamuki-yama, Ogata-chou, Oita, Kyushu, 6. VII. 2002, Y. Tsutsumiuchi leg. (H. Yoshitake Collection; 24-0475052). **NANSEI ISLANDS.** 2 exs., Okawa Rindo, Yakushima I. Kagoshima Pref., 27. VII. 1998, K. Matsumoto leg. (H. Yoshitake Collection; 24-0475053, 24-0475054). 5 exs., Sata, Ōsumi, 30. V. 1952, H. Hasegawa leg. (24-0475055~24-0475059).

### 5. *Callipareius (Callipareius) japonicus* (Nakane, 1963)

アカツツホソミツギリゾウムシ

<JAPAN> HONSHU. 2 exs., Mt. Ningyou, Okutama, Tokyo, 9. VIII. 2008, W. Toki leg., on the bark of a fresh fallen tree of *Stewartia pseudocamellia* (H. Yoshitake Collection; 24-0475060~24-0475061). 2 exs., Mt. Ningyou, Okutama, Tokyo, 16. VIII. 2008, W. Toki leg., from the inside of a weak vigor *Stewartia pseudocamellia* (H. Yoshitake Collection; 24-047506~24-0475063). SHIKOKU. 1 ex., Shingu-mura, Ehime, 4. VIII. 2003, T. Kurihara leg. (H. Yoshitake Collection; 24-0475078). NANSEI ISLANDS. 7 exs., Mt. Yuidake, Amami-Oshima Is., Kagoshima Pref., 24. VIII. 2004, H. Makihara leg., emerged on 6. VIII. 2005 from a dead tree of *Morus australis* (H. Yoshitake Collection; 24-0475064~24-0475070). 1 ex., Mt. Yuidake, Amami-Oshima Is., Kagoshima Pref., 16. X. 2004, H. Makihara leg., emerged on 9. IX. 2005 from a dead tree of *Ardisia sieboldii* (H. Yoshitake Collection; 24-0475071). 2 exs., Mt. Yuidake, Amami-Oshima Is., Kagoshima Pref., 24. VIII. 2004, H. Makihara leg., emerged on 28. VIII. 2005 from a dead tree of *Ardisia sieboldii* (H. Yoshitake Collection; 24-0475072, 24-0475074). 1 ex., Mt. Yuidake, Amami-Oshima Is., Kagoshima Pref., 24. VIII. 2004, H. Makihara leg., emerged on 28. VII. 2005 from a dead tree of *Mallotus japonicus* (H. Yoshitake Collection; 24-0475073). 2 exs., Tyuou-rindou, Naze, 26. VI. 2003, T. Kurihara leg., emerged on 19. VII. 2003 from *Machilus thunbergii* (H. Yoshitake Collection; 24-0475076~24-0475077).

6. *Callipareius (Callipareius) miyakawai* Morimoto, 1979  
キスジツツホソミツギリゾウムシ

<JAPAN> IZU ISLANDS. 2 exs., Upper side of Hinoyama-Rindo, Miyakejima I., 34°05' 45.3" N, 140°09' 55.5" E, 250 m, 27. IV.-2. VI. 2005, H. Makihara leg., by yellow trap (H. Yoshitake Collection; 24-0475079, 24-0475081); 1 ex., Upper side of Hinoyama-Rindo, Miyakejima I., 34°05'45.3" N, 140°09' 55.5" E, 250 m, 27. IV.-2. VI. 2005, H. Makihara leg., by black trap (H. Yoshitake Collection; 24-0475080). NANSEI ISLANDS. 9 exs., Mt. Toimodake, ca. 200 m, Yakushima I., Kagoshima, XII. 2004, Y. Kubota leg., emerged from *Diospyros morrisiana* from 18. XII. 2004 to 4. I. 2005 (H. Yoshitake Collection; 24-0475082~24-047090).

7. *Callipareius (Metacidotes) kojimai* Morimoto, 1982  
クロツツホソミツギリゾウムシ

<JAPAN> HONSHU. 1 ex., Hirakura (550~900 m), Misugi V., Mie Pref., 6. V. 1991, T. Kumazawa leg., emerged on 28. VI. 1992 from *Fraxinus longicuspis* (T. Kumazawa Collection; 24-0475092).

8. *Callipareius* sp.

ツツホソミツギリゾウムシ属の不明種

<JAPAN> HONSHU. 1 ex., Mizubashounomori, Fukuokafukaya, Shiroishi-shi, Miyagi Pref., 3. VIII. 2006, N. Sugiura leg. (24-0475093).

Eremoxenini オニミツギリゾウムシ族

9. *Paramorphocephalus fumosus* (Morimoto, 1976)

ツヤケシオニミツギリゾウムシ

<JAPAN> NANSEI ISLANDS. 2 exs., Kyojoi Rindo, Yakushima I., Kagoshima Pref., 30-31. VII. 1998, K. Matsumoto leg. (H. Yoshitake Collection; 24-0475125, 24-0475126).

Stereodermini ヒラタミツギリゾウムシ族

10. *Cerobates (Ionthocerus) laticostatis* (Kleine, 1929)

アカアシヒゲナガヒラタミツギリゾウムシ

<JAPAN> NANSEI ISLANDS. 1 ex., Yona, Kunigami-son, Kunigami-gun, Okinawa Pref., 4. VI. 2003, H. Fukutomi leg. (H. Yoshitake Collection; 24-0475094).

11. *Cerobates (Cerobates) planicollis* Morimoto, 1976

カドガシラヒラタミツギリゾウムシ

<JAPAN> NANSEI ISLANDS. 1 ex., Ie-Rindo, Yanbaru, Okinawa I., Ryukyus, 9. IX. 1997, A. Ishizuka leg. (H. Yoshitake Collection; 24-0475099). 2 exs., Imadomari, Nakijin, Okinawa-hontou I., Ryukyus, 26°42'06.9" N, 127° 56' 01.0" E, 7 m, 21. VI. 2010, H. Yoshitake leg., at light (H. Yoshitake Collection; 24-0475103~24-0475104). 4 exs., Kabira-koen, Ishigaki-shi, Okinawa Pref., 6. VI. 2007, T. Miyake leg. (H. Yoshitake Collection; 24-0475095~24-0475098). 2 exs., Nakasuji, Ishigaki-shi., Okinawa Pref, 14. V. 2001, K. Kurihara leg. (H. Yoshitake Collection; 24-0475100~24-0475101). 1 ex., Nakasuji, Ishigaki-shi., Okinawa Pref, 18. I. 2002, T. Kurihara leg. (H. Yoshitake Collection; 24-0475102). 3 exs., Takeda, Ishigakijima Is., Okinawa, Ryukyus, 27. I. 2010, T. Nakata leg. (H. Yoshitake

Collection; 24-0474861~24-0474863).

12. *Cerobates (Cerobates) formosanus* Schoenfeldt, 1911  
 ズマルヒラタミツギリゾウムシ  
 <JAPAN> NANSEI ISLANDS. 1 ex., Furusuto, Ôhama, Ishigaki Is., Ryukyus, 12. XI. 1995, T. Fujimura leg. (T. Fujimura Collection; 24-0475111). 6 exs., Mt. Yarabudake, Ishigakijima Is., 30. XII. 2008, I. Matoba leg. (H. Yoshitake Collection; 24-0475105~24-0475110). 1 ex., Mt. Yarabu-dake, Ishigakijima Is., Ryukyus, 19. IV. 2011, T. Nakata leg. (H. Yoshitake Collection; 24-0474852). 1 ex., Omoto-rindou, Ishigaki I., Ryukyus, 16. V. 2001, K. Kurihara leg. (H. Yoshitake Collection; 24-0475112).

Microtrachelizini ヒメマルクビミツギリゾウムシ族

13. *Higonius cilo* Lewis, 1883  
 ヒメマルクビミツギリゾウムシ  
 (ヒメマルミツギリゾウムシ)  
 <JAPAN> NANSEI ISLANDS. 2 exs., Fukumoto, Yamato-son, Ooshima-gun, Kagoshima Pref., 24. II. 2003, S. Fukita leg. (H. Yoshitake Collection; 24-0475113~24-0475114). 1 ex, Mt. Yuwandake, Amami-Oshima I., Ryukyus. 30. IV. 1992, T. Kishimoto leg. (H. Yoshitake Collection; 24-0475115). 3 exs., Takeda, Ishigakijima Is., Okinawa, Ryukyus, 27. I. 2010, T. Nakata leg. (H. Yoshitake Collection; 24-0474858~24-0474860).

Trachelizini ヒメミツギリゾウムシ族

14. *Trachelizus bisulcatus* (Fabricius, 1801)  
 ヒメミツギリゾウムシ  
 <JAPAN> NANSEI ISLANDS. 2 exs., Mt. Taikodake, Yakushima I., Kagoshima Pref., 4. VIII. 1998, K. Matsumoto leg. (H. Yoshitake Collection; 24-0475116~24-0475117). 1 ex., Koyoji Rindo, Yakushima I., Kagoshima Pref., 30~31. VII. 1998, K. Matsumoto leg. (H. Yoshitake Collection; 24-0475118). 1 ex., Nagakubo, Yakushima I. Kagoshima Pref., 10. VIII. 1998, K. Matsumoto leg. (H. Yoshitake Collection; 24-0475119).
15. *Trachelizus japonicus* Morimoto, 1976  
 ツヤヒメミツギリゾウムシ  
 <JAPAN> NANSEI ISLANDS. 3 exs., Ushikumori, Shirahama, Iriomote Is., 3. XI. 1963, K. Iha leg. (24-

0475120~24-0475122). 1 male., Mt. Omotodake, Ishigakijima Is., Ryukyus, 17. IV. 2012, T. Nakata leg. (H. Yoshitake Collection; 24-0474851).

16. *Miolispa cruciata* Senna, 1898  
 ジュウジヒメミツギリゾウムシ  
 <JPAN> NANSEI ISLANDS. 2 exs., Toshima-mura, Kuchinoshima Is., Kagoshima, 8. VII. 2004, J. Yamasako leg. (H. Yoshitake Collection; 24-0475123~24-0475124). 1 ex., Katadomari, Kuroshima Is., Kagoshima, Satsunan Isls., 14. VII. 2009, T. Hosoya leg. (H. Yoshitake Collection; 24-0474865). 1 ex., Ookizaki, Nakanoshima Is., Kagoshima, 12. VIII. 2011, T. Hosoya leg., by light trap (H. Yoshitake Collection; 24-0474864).

17. *Hypomiolispa mikagei* Morimoto, 1976  
 ツヤケシヒメミツギリゾウムシ  
 <JAPAN> NANSEI ISLANDS. 1 ex., Mt. Banna-dake, Ishigaki-jima Is., Okinawa, 7. VI. 2012, K. Sakai leg., by light trap (H. Yoshitake Collection; 24-0474857).

Arrhenodini オオミツギリゾウムシ族

18. *Orychodes planicollis* (Walker, 1859)  
 ウスモントゲミツギリゾウムシ  
 <JAPAN> NANSEI ISLANDS. 4 exs., Mt. Moiyodake, Yakushima I., Kagoshima Pref., 29. VII. 1998, K. Matsumoto leg. (H. Yoshitake Collection; 24-0475127~24-0475130). 2 exs., Koyoji Rindo, Yakushima I., Kagoshima Pref., 11. VIII. 1998, K. Matsumoto leg. (H. Yoshitake Collection; 24-0475131~24-0475132).
19. *Orychodes octoguttatus* (Nakane, 1963)  
 ヤツモントゲミツギリゾウムシ  
 <JAPAN> NANSEI ISLANDS. 1 ex., Kusuki, Nakanoshima Is., Tokara Isls., 3. VII. 1989, T. Kumazawa leg. (T. Kumazawa Collection; 24-0475134). 1 ex., Mt. Otake, Toshimamura, Nakanoshima Is., Kagoshima, 28. VI. 2004, J. Yamasako leg. (H. Yoshitake Collection; 24-0475133). 1 ex., Nanatsuyama near Wakinogawa Hatsudensho, Nakanoshima Is., Tokara Isls., 14. VII. 2011, T. Hosoya et al. leg., by light trap (H. Yoshitake Collection; 24-074853).

20. *Baryrhynchus poweri* Roelofs, 1879  
 ミツギリゾウムシ

<JAPAN> **HONSHU**. 1 ex., Kamiogawa, Iwaki-shi, Fukushima-ken, 1. VIII. 1993, S. Oomomo leg. (H. Yoshitake Collection; 24-0474749). 1 ex., Sase, Daitoh, Shimane, 21. VI. 1957, T. Fujimura leg. (T. Fujimura Collection; 24-0475144). 1 ex., Tsuwano, Shimane, 15. VIII. 1965, M. Motomura leg. (T. Yoshihara Collection; 24-0475146). 1 ex., Mikazura, Hikimi, Mino, Shimane, 18. VII. 1966, T. Fujimura leg. (T. Fujimura Collection; 24-0475145). **KYUSHU**. 3 exs., Mt. Fukuchi, Fukuoka Pref., 13. VI. 1948, T. Yoshida leg. (J. Mitsunashi Collection; 24-0475147~24-0475149). 1 ex., Sata, Ôsumi, 25. V. 1952, H. Hasegawa leg. (24-0475150). 2 exs., Sata, Ôsumi, 28. V. 1952, H. Hasegawa leg. (24-0475151~24-0475152). 1 ex., Sata, Ôsumi, 29. V. 1952, H. Hasegawa leg. (24-0475153). **NANSEI ISLANDS**. 1 ex., Yudomari, Yakushima Is., 16. VII. 1989, T. Kumazawa leg. (T. Kumazawa Collection; 24-0475154). 1 ex., Ookawa, Yakushima Is., 17. VII. 1989, T. Kumazawa (T. Kumazawa Collection; 24-0475155). 11 exs., Koyoji Rindo, Yakushima I., Kagoshima Pref., 30-31. VII. 1998, K. Matsumoto leg. (H. Yoshitake Collection; 24-0475156~24-0475166). 2 exs., Koyoji Rindo, Yakushima I., Kagoshima Pref., 11. VIII. 1998, K. Matsumoto leg. (H. Yoshitake Collection; 24-0475167~24-0475168). 1 ex., Shiratani, Yakushima I., Kagoshima Pref., 11-12. VII. 1995, H. Karube leg. (H. Yoshitake Collection; 24-0475169). 3 exs., Takahira, Yakushima I., Kagoshima Pref., 31. VII. 1993, H. Yoshitake leg. (H. Yoshitake Collection; 24-0475170~24-0475172). 2 exs., Shiratani Rindo, Yakushima Is., 25. VII. 1974, Y. Matsunaga leg. (T. Kumazawa Collection; 24-0475173~24-0475174). 1 female, Yudomari, Yakushima Is., Satsunan Isls., Kagoshima, 7. VII. 2010, T. Hosoya & T. Doi leg., by light trap (H. Yoshitake Collection; 24-0474847). 1 ex., West side of Mt. Furudake, Kuchinoerabujima Is., Kagoshima, 8. VII. 2010, T. Hosoya leg. (H. Yoshitake Collection; 24-0474750). 1 ex., Kusuki, Nakanoshima Is., Tokara Isls., 3. VII. 1989, T. Kumazawa leg. (T. Kumazawa Collection; 24-0475179). 2 exs., Mt. Otake, Nakanoshima Is., Tokara, 16. VI. 1993, (H. Yoshitake Collection; 24-0475175~24-0475176). 2 exs., Mt. Otake, Toshima-mura, Nakanoshima Is., Kagoshima, 23. VI. 2004, J. Yamasako leg. (H. Yoshitake Collection; 24-0475177~24-0475178). 9 exs., Mt. Kindake, Nakanoshima I. Tokara Isls., Kagoshima, 18. VI. 2005, T. Mita leg., obtained on dead wood (H. Yoshitake Collection; 24-0475135~24-

0475143). 1 ex., Ooga, Nakanoshima Is., Tokara Isls., Kagoshima, 17. VII. 2011, W. Toki leg. (H. Yoshitake Collection; 24-0474751). 1 female, Northwestern part of Nakanoshima Is., Tokara Isls., Kagoshima, 30. VII. 2010, T. Hosoya et al. leg., by light trap (H. Yoshitake Collection; 24-0474848). 2 exs., Uken-son, Amami-Oshima Is., 20. V. 1999, K. Takahashi leg. (H. Yoshitake Collection; 24-0474752~24-0474753). 1 ex., Mt. Yuidake, Amami-Oshima Is., Kagoshima Pref., 18-21. VII. 2003, H. Makihara leg. (H. Yoshitake Collection; 24-0475180). 1 ex., Mt. Yuidake, Amami-Oshima Is., Kagoshima Pref., 25. VI - 2. VII. 2004, H. Makihara leg. (H. Yoshitake Collection; 24-0475181). 1 ex., Mt. Yuidake, Amami-Oshima Is., Kagoshima Pref., 23-25. VII. 2004, H. Makihara leg. (H. Yoshitake Collection; 24-0475182). 1 ex., Mt. Yuidake, Amami-Oshima Is., Kagoshima Pref., 9-11. VIII. 2004, H. Makihara leg. (H. Yoshitake Collection; 24-0475183). 1 ex., Mt. Yuidake, Amami-Oshima Is., Kagoshima Pref., 27-28. VII. 2004, H. Makihara leg. (H. Yoshitake Collection; 24-0475184). 2 exs., Akatsuchiyama Rindo, Amamiooshima Is., 26. VI. 1996, T. Kumazawa leg. (T. Kumazawa Collection; 24-0475185~24-0475186). 2 exs., Akatsuchiyama Rindo, Amamiooshima Is., 29. VI. 1996, T. Kumazawa leg. (T. Kumazawa Collection; 24-0475187~24-0475188). 1 ex., Mt. Akatsuchiyama, Amami-Oshima I., Kagoshima, 5. VII. 1995, H. Karube leg. (H. Yoshitake Collection; 24-0475189). 1 ex., Mt. Nagodake, Okinawa Is., Ryukyus, 29. V-2. VI. 2004, H. Makihara leg. (H. Yoshitake Collection; 24-0475190). <TAIWAN> 3 exs., Yangmingshan, N. Taiwan, 23. V. 1971, N. Fukuhara leg. (24-0475191~24-0475193). <CHINA> 2 exs., Dayao shan Mts, 1000-1300 m, Laoshan (Jinxu Xian), Guangxi, China, 3. V. 1995, W. Kitawaki leg. (H. Yoshitake Collection; 24-0475195~24-0475196). <NO DATA> 1 ex. (with labels noted as "29" and "ミツギリゾウムシ3616"; 24-0475194).

21. *Baryrhynchus tokarensis* Ohbayashi et Satô, 1966

ヨツモンミツギリゾウムシ

<JAPAN> **NANSEI ISLANDS**. 2 exs., Akusekijima Is., Tokara Isls., Kagoshima, 10. VII. 1990, T. Kumazawa leg. (T. Kumazawa Collection; 24-0475197~24-0475198).

22. *Baryrhynchus yaeyamensis* Morimoto, 1979

ヤエヤマミツギリゾウムシ

<JAPAN> NANSEI ISLANDS. 2 exs., Mt. Banna, Ishigaki Is., Ryukyus, 30. IV. 1990, T. Fujimura leg. (T. Fujimura Collection; 24-0475203~24-0475204). 1 ex., Mt. Omoto, Ishigaki Is., Ryukyus, 1. V. 1990, T. Fujimura leg. (T. Fujimura Collection; 24-0475200). 1 ex., Mt. Omoto, Ishigaki Is., Okinawa Pref., 16. IV. 1994, Y. Ichikawa leg. (T. Kumazawa Collection; 24-0475201). 1 ex., Mt. Omoto, Ishigaki Is., Okinawa Pref., 30. IV. 1994, Y. Ichikawa leg. (T. Kumazawa Collection; 24-0475202). 1 ex., Omoto, Ishigakijima I., Ryūkyū Islands, 1-7. IV. 1997, H. Yoshitake leg. (H. Yoshitake Collection; 24-0475206). 1 ex., Maeseyama Rindo, Ishigaki-shi, Okinawa Pref., 3. IV. 1993, T. Kurihara leg. (H. Yoshitake Collection; 24-0475208). 1 ex., Nosoko Rindo, Ishigaki-shi, Okinawa Pref., 13. V. 2001, K. Kurihara leg. (H. Yoshitake Collection; 24-0475207). 1 ex., Nosoko Rindo, Ishigaki-shi, Okinawa Pref., 14. V. 2001, H. Kurihara leg. (H. Yoshitake Collection; 24-0475209). 1 ex., Takeda Rindo, Ishigaki Is., Yaeyama Isls., IV. 1994, K. Matsumoto leg. (H. Yoshitake Collection; 24-0475205). 1 ex., Takeda-Rindou, Ishigaki-jima Is., Ryukyu Island, 24-27. IV. 1999, T. Mizusawa leg. (H. Yoshitake Collection; 24-0475199). 2 exs., Airagawa Riv., Iriomotejima I., Okinawa, 25. V. 2011, T. Nakata leg. (H. Yoshitake Collection; 24-0474849~24-0474850).

23. *Pseudorychodes insignis* (Lewis, 1884)

ムツモンミツギリゾウムシ

<JAPAN> HOKKAIDO. 1 ex., Fushimikyo, Memuro, Tokachi, Hokkaido, 9. VII. 1972, T. Fujimura leg. (T. Fujimura Collection; 24-0475212); 1 ex., Fushimikyo, Memuro, Tokachi, Hokkaido, 22. VII. 1971, T. Yoshihara leg. (T. Yoshihara Collection; 24-0475213); **SHIKOKU**. 1 ex., Ishizuchi skyline, Mt. Ishizuchi, Ehime, 23. VII. 2004, J. Yamasako leg. (H. Yoshitake Collection; 24-0475211). **KYUSHU**. 1 ex., Mt. Kurodake, Kuju Mts., Oike Yusuigun, Oita Pref., 29-30. VI. 2000, H. Yoshitake leg. (H. Yoshitake Collection; 24-0475210).

24. *Prophthalmus wichmanni* Kleine, 1916

フトミツギリゾウムシ

<JAPAN> NANSEI ISLANDS. 1 ex., Takeda Rindo, Ishigaki-shi, Okinawa Pref., 31. III. 1992, K. Kurihara leg. (H. Yoshitake Collection; 24-0475214). 1 ex., Yarabu-rindou, Ishigaki-jima I., Okinawa Pref., 2. IV. 2003, W. Toki

leg. (H. Yoshitake Collection; 24-0475215).

### III 特筆すべき種 (Remarkable species with their information)

1. *Cyphagogus signipes* (Lewis, 1884)

ホソミツギリゾウムシ (Fig. 1)

体長4.0~8.0mmの特異な形態の特徴を有する小型種であり、中国南部および台湾、日本（本州および九州、対馬、奄美大島）に分布する (Morimoto, 2008)。本種の生態には未解明の部分が多いが、シイなどの広葉樹枯木のキクイムシの坑道に住むことが知られており (Morimoto, 2008)、Kojima (1955) はオニグルミを本種の寄主植物として報告している。また、宮崎県では、エノキの伐採木からの採集例がある (Toki, 2010)。全国的に記録の少ない種であり、環境省のレッドデータブックでは「情報不足」、福井県と京都府のレッドデータブックでは、それぞれ「要注目」、「要注目種」とされている。農環研に所蔵されている標本 (標本番号24-0475091) は奈良県川上村三之公川河畔に設置されたライトトラップに飛来した個体で、成虫の走光性を示す記録として大変貴重である。なお、この知見については既に報告済みである (Yoshitake & Nakatani, 2012)。

2. *Eterozemus celtis* (Lewis, 1884)

エノキミツギリゾウムシ (Fig. 2)

体長6.0~6.5 mmと小型の日本固有種で、体は赤褐色、上翅中央両側に暗色の紋があり、淡黄色の長い毛に覆われる。これまで本州（静岡、福井）および九州（大分、熊本、鹿児島）、対馬、屋久島から記録されているが多くなく、大分県レッドデータブックでは「準絶滅危惧」とされている。本種の生態には未だ不明な点が多いが、エノキ立枯れ幹上の材穿孔性甲虫の孔からの採集記録 (Lewis, 1883) やタマムシの幼虫がエノキの枯れ木を食害した坑道からの採集記録、アカメガシワの枯木内部からの成虫と幼虫の採集記録などがあり、成虫は灯火に飛来することもある (Yoshitake & Tsutsumiuchi, 2003)。なお、農環研に所蔵されている標本の大部分 (標本番号24-0475031~24-0475054) は上記論文の証拠標本である。

3. *Callipareius (Callipareius) japonicus* (Nakane, 1963)

アカツツホソミツギリゾウムシ (Fig. 3)

体長6.0~7.0 mmで、触角第9・10節は長さと同幅が等しく、吻は短くて厚い。上翅の各間室は完全である。前胸

は赤褐色で、上翅も暗色の会合部と側縁を除き赤褐色である。日本固有種で、本州（埼玉、東京、静岡、三重、奈良）および四国（愛媛）、九州（福岡、大分、宮崎）、屋久島、奄美大島、徳之島から記録されている（Toki & Yoshitake, 2012）が稀であり、福岡県レッドデータブックでは「情報不足」とされている。本種の詳しい生態は未だ不明であるが、静岡県では、叩くと崩れ落ちるような朽木と伐採直後の広葉樹の幹から、キクイムシ類の穿孔部分を徘徊中の多数の成虫が得られている（Morimoto, 2008）。また、Haneda (2010) は大分県内でブナ古木の洞から成虫を得ており、Shindo (2012) は埼玉県内でナツツバキ生木の根元でキクイムシ類のものと思われる穿孔に腹端部を差し込んでいる成虫を採集している。さらに、Toki & Yoshitake (2012) は、宮崎県内でアカメガシワの枯木上で本種の成虫が発見された例や東京都内でナツツバキの衰弱木や新しい倒木上でキクイゾウムシの1種 (*Rhyncolus* sp.) の穿孔内やその周辺から多数の成虫が得られた例を報じた他、奄美大島で採取された広葉樹材（シマグワおよびモクダチバナ、アカメガシワ）から羽化脱出した成虫を記録している。なお、農環研に所蔵されている標本の大部分（標本番号24-0475060～24-0475074、24-0475076～24-0475078）はToki & Yoshitake (2012) の証拠標本である。

#### 4. *Callipareius (Callipareius) miyakawai* Morimoto, 1979 キスジツツホソミツギリゾウムシ (Fig. 4)

伊豆諸島三宅島産の標本に基づいて記載された日本固有種であり、アカツツホソミツギリゾウムシに似るが、本種では触角の第9・10節が幅広く、吻が長くて扁平なことで容易に区別できる。珍種の多い日本産ミツギリゾウムシ科の中でも本種は極めて稀で、原記載以降の記録はほとんどなく、Morimoto (2008) は“三宅島の阿古と南東林道で1978年5月に採集された5頭で記載したもので、宮川氏と大熊氏はその後これらを採集した枯れ木を含めて14回に及ぶ採集で努力したが採れていない”と述べており、東京都のレッドリスト（鳥しょ部）でもBランクとされている。農環研に所蔵されている標本（標本番号24-0475079～24-047090）はYoshitake et al. (2009) の証拠標本である。とくに、屋久島産（所蔵標本番号24-0475082～24-047090）は、南東部のトイモ岳中腹（標高約200 m地点）のシイが優先する広葉樹林内で採取されたトキワガキ *Diospyros morrisiana* の枯木より羽化脱出したか割り出した個体であり、本種の分布記録としてだけでなく、その寄主植物利用を示す標本として大変重要である。最近、本種はFujita (2012) によって御蔵島からも記録された。

#### 5. *Callipareius (Metacidotes) kojimai* Morimoto, 1982 クロツツホソミツギリゾウムシ (Fig. 5)

体長7.3～8.9 mmで、体は光沢のある黒色、円筒状の上翅は先端でやや裁断状を呈する。韓国および台湾、日本（本州：岩手、宮城、東京、神奈川、山梨、静岡、三重、兵庫）から記録されているが稀であり、三重県レッドデータブックでは「情報不足」とされている。本種の詳しい生態は未だ不明であるが、Nakamura (1998) は岩手県内で本種の成虫がトネリコの1種 (*Fraxinus* sp.) の枯れた幹から複数得られたことを報告し、Yoshitake (2012) はアオダモを本種の寄主植物として記録している。農環研に所蔵されている標本（標本番号24-0475092）はYoshitake (2012) の証拠標本であるが、原典では番号が24-0465434と誤記載されているため、ここで訂正する。

#### 6. *Paramorphocephalus fumosus* (Morimoto, 1976) ツヤケシオニミツギリゾウムシ (Figs. 6, 7)

体長6.5～12.5 mmで、体は光沢のない黒褐色。吻中部は雌雄共やや四角状に張り出し、両縁はほぼ平行で、縁に沿って背面へ反り返り、黄色毛を装う。前胸背板は平滑で中央溝を欠く。本種は日本固有で、屋久島と奄美大島から記録されている。その生態は未知であるが、Yoshitake (1998) は屋久島においてスダジイ衰弱木の樹皮下から得られた本種の雌雄を記録している。農環研に所蔵されている標本（標本番号24-0475125、24-0475126）は上記論文の証拠標本である。

#### 7. *Hypomiolispa mikagei* Morimoto, 1976 ツヤケシヒメミツギリゾウムシ (Fig. 8)

体長7.7～8.9 mmで、体は光沢のない赤褐色、上翅中央後方に黒紋がある。複眼は頭部の括れに接近する。本種は日本（石垣島）と台湾に分布するが非常に稀で、その生態は未知である。農環研に所蔵されている標本（標本番号24-0474857）は、著名な甲虫研究家である酒井香氏（東京都大田区）が本種のタイプロカリティーである石垣島バンナ岳におけるライトトラップにより採集されたもので、本種の追加記録としてだけでなく、成虫の走光性を示す記録としても重要である。

#### 8. *Prophthalmus wichmanni* Kleine, 1916 フトミツギリゾウムシ (Fig. 9)

♂の後頭部から口吻端までが太長く、複眼が小さいという非常に特徴的な頭部形態を持つ種であり、♀はミツギリゾウムシに似るが、前胸の形と上翅の斑紋が異なる。



る。本種はインド (アッサム、ダージリン) およびラオス、ベトナム、マレーシア、中国南部、台湾、日本 (石垣島) に分布することが知られている (Morimoto & Kojima, 2005) が、その生態は未だ不明である。Sforzi & Bartolozzi (2004) は、Kabakov (2001) に基づいて *Terminalia* sp. (シクンシ科) と *Ficus* sp. (クワ科)、*Trema* sp. (ニレ科)、*Citrus* sp. (ミカン科) を本種の寄主植物として挙げているが、原典に目を通してみれば、単に成虫がこれらの樹種の枯木上で発見されたというだけの知見に過ぎず、これを本種の寄主記録とみなすのは到底不可能である。日本では極めて稀な種であり、今のところ Morimoto & Kojima (2005) が日本初記録として報じた石垣島米原からの1♀、および Yoshitake & Toki (2012) が追加記録した同島嵩田林道と屋良部林道で得られた1♂1♀しか知られていない。なお、Yoshitake & Toki (2012) によって記録された2個体は農環研に保管されている (標本番号 24-0475214、24-0475215)。

#### IV 引用文献 (References)

- 1) Fujita, H., 2012. [A record of *Callipareius* (*Callipareius*) *miyakawai* from Mikurajima Is., Izu Isls.] *Gekkan-Mushi, Tokyo*, (494): 45. (In Japanese.)
- 2) Haneda, T., 2010. [A record of *Callipareius* (*Callipareius*) *japonicus* in Mt. Kurodake.] *Nihoh-no-mushi*, (48): 125. (In Japanese.)
- 3) Kabakov, O. N., 2001. Fauna and ecology of the Brentidae of Vietnam and adjacent territories of South China, Laos, and Thailand (Coleoptera, Curculionoidea). *Zoosyst. Rossica*, **9**: 205-222.
- 4) Kojima, K., 1955. Borers of the walnut. *Gensei*, **4** (1/2): 57-61. (In Japanese, with English title.)
- 5) Lewis, G., 1883. On Japan Brentidae, and notes on their habits. *J. Linn. Soc. London*, **17**: 295-302, pl. XII.
- 6) Morimoto, K., 2008. An introduction to the study of Brentidae (1) Japanese species. *Gekkan-Mushi, Tokyo*, (443): 4-16. (In Japanese, with English title.)
- 7) Morimoto, K., 2009. A new species of *Cobaloecephalus* (Coleoptera: Brentidae) from Japan. *Entomological Review of Japan*, **64**: 287-291.
- 8) Morimoto, K. & H. Kojima, 2005. Three additional species of Brentidae (Coleoptera, Curculionoidea) to the fauna of Japan. *Elytra, Tokyo*, **33**: 126-133.
- 9) Nakamura, H., 1998. [A record of *Callipareius* (*Callipareius*) *kojimai* from Iwate Prefecture.] *Gekkan-Mushi, Tokyo*, (334): 23. (In Japanese.)
- 10) Sforzi, A. & L. Bartolozzi, 2004. Brentidae of the world (Coleoptera, Curculionoidea). Monogr. 39. Museo Regionale di Scienze Naturali, Torino. 976 pp.
- 11) Shindo, T., 2012. [A record of *Callipareius* (*Callipareius*) *japonicus* from Saitama Prefecture.] *Gekkan-Mushi, Tokyo*, (497): 44. (In Japanese.)
- 12) Toki, W., 2010. [A record of *Cyphagogus signipes* from Miyazaki Prefecture.] *Gekkan-Mushi, Tokyo*, (469): 49. (In Japanese.)
- 13) Toki, W. & H. Yoshitake, 2012. Additional records and preliminary data on the biology of *Callipareius* (*Callipareius*) *japonicus* (Nakane, 1963) (Coleoptera, Brentidae). *Elytra, Tokyo*, New Series, **2**: 147-149.
- 14) Yoshitake, H., 1998. [A record of *Paramorphocephalus fumosus* (Morimoto) from Yakushima Is.] *Coleopterists' News*, (124): 13.
- 15) Yoshitake, H., 2012. First host record for *Callipareius* (*Metacidotes*) *kojimai* Morimoto (Coleoptera, Brentidae, Brentinae). *Elytra, Tokyo*, New Series, **2**: 12.
- 16) Yoshitake, H. & Y. Nakatani, 2012. [A record of *Cyphagogus signipes* by light trap.] *Sayabane, N. S.*, (6): 41. (In Japanese.)
- 17) Yoshitake, H. & W. Toki, 2012. [Additional records of *Prophthalmus wichmani* from Japan.] *Sayabane, N. S.*, (6): 24. (In Japanese.)
- 18) Yoshitake, H. & Y. Tsutsumiuchi, 2003. Biological notes and distributional information on *Eterozemus celtis* (Lewis) (Coleoptera: Brentidae). *Coleopterists' News*, (141): 1-6. (In Japanese, with English summary.)
- 19) Yoshitake, H., H. Makihara & Y. Kubota, 2009. [Additional records of *Callipareius* (*Callipareius*) *miyakawai*, with a biological note.] *Coleopterists' News*, (167): 13-14. (In Japanese.)
- 20) Yoshitake, H., Y. Nakatani, S. Yoshimatsu & E. Tanaka, 2011. NIAES Collection Series 7: Japanese Brentidae (Coleoptera). *Inventory*, (9): 53-54. (In Japanese.)

V 図 (Figures)

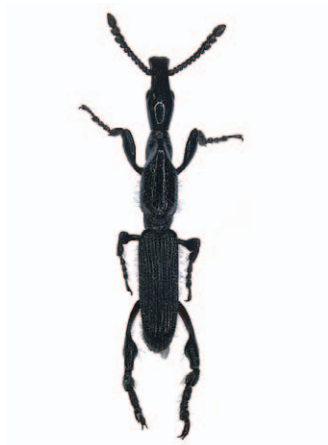


Fig. 1 *Cyphagogus signipes*  
(24-0475091)



Fig. 2 *Eterozemus celtis*  
(24-0475042)



Fig. 3 *Callipareius* (*Callipareius*)  
*japonicus* (24-0475060)



Fig. 4 *Callipareius* (*Callipareius*)  
*miyakawai* (24-0475082)



Fig. 5 *Callipareius* (*Metacidotes*)  
*kojimai* (24-0475092)



Fig. 6 *Paramorphocephalus*  
*fumosus*, male (24-0475125)



Fig. 7 *Paramorphocephalus fumosus*,  
female (24-0475126)



Fig. 8 *Hypomiolispa mikagei*  
(24-0474857)



Fig. 9 *Propthalmus wichmanni*,  
small male (24-0475214)

# A list of specimens of the Japanese Brentidae (Insecta: Coleoptera) preserved in the Insect Museum of the National Institute for Agro-Environmental Sciences

Hiraku Yoshitake, Yukinobu Nakatani, Shin-ichi Yoshimatsu and Eri Tanaka

## Summary

A list of 342 Japanese brentid specimens preserved in the Insect Museum of the National Institute for Agro-Environmental Sciences was provided. This collection comprises 24 species belonging to 15 genera, six tribes, and two subfamilies. Notes on eight remarkable species were also given with habitus photographs.