

8

昭和五年度

水稻新品種育成試驗設計書

北海道農事試驗場

昭和五年度水稻新品種育成試驗設計書

目次

頁數

(一) 試驗要項

一

(二) 試驗方法

四

一、耕種梗概

四

二、各試驗特別耕種法

八

三、各試驗栽植標準

九

四、試驗操作

一〇

(三) 試驗計畫

二

一、試驗計畫要綱

二

二、各試驗設計

三

三、供試個體及系統特性表

七

四、試驗供用品種特性表

七

(四) 特殊試驗

七

附作付圖

二

一、試驗要項

本試驗ノ目的ハ高緯度又ハ寒冷地帯ノ如キ稻作上氣候不
充分ナル地方ニ適スル早熟品種ヲ育成セントスルニアリテ其ノ目
的ヲ分クコト次ノ如シ

一、現存最早熟品種ヨリ更ニ一層早熟ナル品種ヲ育成スルコト
二、現存早熟品種ヲ改良スルコト

上記ノ目的ヲ達成センガ爲メ左記試驗ヲ行ハントス
一、低溫地栽培ニ依ル交配用品種選定試驗

目的、低溫ニ適應性強キ交配用品種ヲ選定セントス
二、交配操作

目的、低溫地栽培ニ適スル最早熟種及早熟多収種ヲ育成
センガ爲人工交配ヲ行ハントス

2

三、雜種第一代養成

目的、雜種第一代ヲ養成シ其ノ特性ヲ調査セントス

四、低溫地栽培ニ依ル雜種第二代個體選抜試驗

目的、低溫地栽培ニ適スル最早熟種及早熟多収種ヲ育
成センガ爲雜種第二代中ヨリ有望個體ヲ選抜セン

トス

五、低溫地栽培ニ依ル雜種第三代系統及個體選抜試驗

目的、低溫地栽培ニ適スル最早熟種及早熟多収種ヲ育成セ
ンガ爲雜種第三代中ヨリ有望系統及個體ヲ選抜セン
トス

六、低溫地栽培ニ依ル雜種第四代以後系統育成試驗

目的、低溫地栽培ニ適スル最早熟種及早熟多収種ヲ育成
センガ爲雜種第四代以後ノ系統ヲ處理シ未固定系統

生産力檢定試驗ニ供スベキ系統ヲ育成セントス
七 低溫地栽培ニ依ル未固定系統生産力檢定試驗

目的 低溫地栽培ニ適スル最早熟種及早熟多収種ヲ育成センガ為雜種第四代以後ノ優良未固定系統ニ就キ直播法ニヨリ収量調査ヲ行ヒ以テ新品種決定試驗ニ供スベキ系統ヲ選定セントス

八 特殊試驗 播種期・出穂期並ニ成熟期ニ及ボス影響ヲ調査ス

目的 早熟品種ノ播種期節ニヨリ出穂期並ニ成熟期ニ及ボス影響ヲ調査セントス

(二) 試驗方法

一 耕種ノ梗概

(I) 試驗圃

位置 北海道石狩國上川郡永山村北海道農事試驗場上川支場

全面積 壹町貳反四畝拾七步

前作物 水稻

(II) 種子ノ豫措

(1) 選種 水選

(2) 浸種 一週門

(III) 苗代

(1) 耕起 前秋深サ約三寸ニ耕起シ春季更ニ耕鋤ス

(2) 整地 ハローヲ數回施シ土壤ヲ碎キ灌水シ荒代ヲ播キ畦ヲ

塗リ中代ヲ播キ次ニ丁寧ニ播代ヲ行ヒ稻株ヲ埋メ

圃場ヲ平ニス

(八) 肥料 (一坪當分)

肥料名	基肥	追肥	合計	三要素量
人糞尿	一五〇〇	一	一五〇〇	窒素 八
過燐酸石灰	二五	一	二五	燐酸 六
				加里 四

(二) 施肥期及施肥法

人糞尿ハ春季耕起後 過燐酸石灰ハ中代後撒施ス

(ホ) 播種期 五月十日前後

(ニ) 坪當播種量 浸種セルモノ六合

(ト) 播種法 撒播

(ク) 管理

毎日夕刻灌水シ風雨寒冷ノ日ニ非カル限り毎朝落水シ日中ハ浅水トス用水ハ苗代ノ隣地ニ貯水池ヲ設

ケ日中水ヲ温メタル後灌漑ス苗代ノ周圍ニハ設筆具困ヲ設ケ防風ノ設備ヲ行フ播種十日前頃取除ク

(三) 本田

(イ) 耕起 前秋及春季約四寸ノ深サニ犁起ス

(ロ) 整地 ハリヲ縦横ニ掛ケ土塊ヲ碎テ灌水シ荒代ヲ搔キ畦ヲ塗り更ニ中代ヲ搔キ肥料ヲ施シ

次ニ植代ヲ行ヒ稻株ヲ埋没ス

(ハ) 挿秧

挿秧期 六月中旬 (苗代日数三十五日乃至四十日)

(ニ) 直播

播種期 五月中旬

播種法 直播器ニ依ル

(ホ) 肥料 (一及當一畝)

肥料名	基肥	追肥	合計	三要素量
鯨粕	一ニ	一	一ニ	窒素 一六六 燐酸 一七四九
過燐酸石灰	七	一	七	加里 一六六

(ハ) 施肥期施肥法、肥料ハ中代後撒施シ追肥ヲ施サズ
 (ト) 除草 除草ハ手取ニ行ヒ其ノ時期ハ左ノ如シ

區別	第一回	第二回	第三回
直播	六月上旬	六月下旬	七月上旬
移植	六月下旬	七月上旬	

(4) 管理

毎夕刻ニ寸ノ深サニ灌水シ置キ沾着セル頃ヨリ夜間及天候不良ノ日ニ非ザル限りハ浅水トシ又快晴ノ日ハ落水シ田面ヲ温メ出穂揃ニ落水ヲ行フ
 直播ハ第一回除草前ニ株直シヲ行フ

(1) 収穫及乾燥

品種ノ熟期ニ應ジ刈取り未乾シ乾燥適度ニ達シタル時ヲ見計ヒ屋内ニ収納ス

(又) 収穫物ノ調製

収穫物ノ全量ヲ秤量シ脱穀ヲ行ヒ粃及莖ノ重量ヲ秤リ次ニ粃一貫匁ヲ取り粃摺ヲ行ヒ玄米ノ調査ヲ行フ

二 各試験特別耕種法

(一) 交配操作

(ハ) 交配操作ハ出穂當時圃場ノ稻ヲ「ホソト」ニ移植シテ行フ
 (ロ) 出穂ノ促進ヲ要スル品種ハ「ホソト」栽培ヲナシ適宜亜鉛製箱ヲ被覆シ短日法ヲ行フ

(ハ) 雑種第一代養成

雑種第一代種子ヲ定温器ニテ発芽セシメ「硝子室」ニテ養成シ

後本田 = 棟秧

三 各試驗栽植標準

栽植方法	畦間×株間	區株數	區畦數	區面積	區制	標準區 配當	備考
栽植不直播	畦間×株間	區株數	區畦數	區面積	區制	標準區 配當	備考
一本植	八寸五分七厘×五寸	二一〇	七	六五坪	一	五區每	
一、交配用品種選定試驗							
二、雜種第一代養成							
一本植	八寸五分七厘×五寸						
三、雜種第二代個體選拔試驗							
一本植	八寸五分七厘×五寸						
四、雜種第三代系統及個體選拔試驗							
一本植	八寸五分七厘×五寸	一一六	四	一四坪		一二區每	
五、雜種第四代以後系統育成試驗							
一本植	八寸五分七厘×五寸	一一六	四	一四坪		一二區每	

六、未固定系統生產力檢定試驗							
二〇粒內外播	七寸五分×六寸六分	二一六	八	三坪	一	一〇區每	
七、特殊試驗							
二〇粒內外播	七寸五分×六寸六分	三六〇	八	五	一		

四 試驗操作

本省指定「水稻新品種育成」之「試驗方法」為準據

三、試驗計畫

一、試驗計畫要綱

昭和五年度試驗計畫要綱

試驗名	交配組合數	系統及品種名	區數	總面積	備考
交配用品種選定試驗 一、低溫地栽培(依七)		三三品種 二六系	三八 三一	六畝 三畝	
交配操作	二六				
雜種第一代養成	四四			一畝	
雜種第二代個體選拔試驗 一、低溫地栽培(依七)	四〇			一及五畝	
雜種第三代系統及個體選拔試驗 一、低溫地栽培(依七)	二三	七七一	八七〇	四及一畝	
雜種第四代以後系統 育成試驗					

一、低溫地栽培(依七)	一一	四七六	五二八	二及五畝	
未固定系統生產力檢定試驗 一、低溫地栽培(依七)	八	一六四	一八三	一及八畝 三畝	
交配用品種栽培		一〇品種	一〇	一畝	
特殊試驗 一、播種期、收穫期並 成熟度及不熟影響 調查	一	八品種	六四	一及三畝 一畝	
交配用品種 第一代、第二代 第四代以後 交配用品種 特殊試驗	一〇七 一九	三三品種 二六系 七七系 六四〇 一〇品種 八品種	六九 八七〇 七一 一〇 六四	一畝 一及八畝 三畝 六畝	總面積外 貯水池三畝 一步 苗代二畝 二步

二各試驗設計

低溫地栽培 = 依₁交配用品種選定試驗 設計概要(昭和五年度)

試驗年次	標準品種	一年目	二年目	三年目
熟期	計 早	計 早	計 早	計 早
品種又系統數	二品種	一系	二五系	四品種 三品種 七品種
區數	一二	一一	二五	一四
備考	標準品種、五試驗區每區配置			

四年目	合計
計 中	
一二品種	二四品種
一二	六九
供用面積六畝三歩	

低温地栽培：依心交配用品種選定試驗 供試材料（昭和五年度）

番号	品種番号	品種名	早中晩	試驗年次	取寄先（取寄年度）	備考
一	本育六	坊主六号	早			標準
二	本育二六	走坊主	早			標準
三	上支七一	早生坊主	早	三年目	道内（大正八年）	
四	上支一二七	源坊主	早	全	全（昭和二年）	
五	本六二七九	仙北	早	全	全（全）	
六	上支九七一	胆振早稻	早	四年目	全（大正十五年）	
七	上支六六三	魁	早	全	全（大正十三年）	
八	上支四八九	十勝黒毛	早	全	全（大正十三年）	
九	上支七九八	北見赤毛	早	全	全（大正十四年）	
一〇	北育六	北見赤毛一号	早	三年目	北見支場（昭和二年）	
一一	上支一〇九九	黒坊主	早	四年目	道内（大正十五年）	

一三	本六三八七	堤白毛	早	四年目	道内（昭和二年）	
一三	美試三六二	早生今二コ	早	全	道内（大正十五年）	
一四	本育三	赤毛三号	中	三年目	本場（大正八年）	
一五	上支四八七	坊主	中	四年目	道内（大正十三年）	
一六	上育二	坊主二号	中	全	上川支場（大正八年）	
一七	本育五	坊主五号	中	全	本場（大正八年）	
一八	上支四九〇	今二コ坊主	中	全	道内（大正十三年）	
一九	上育三	今二コ坊主一号	中	全	上川支場（大正十一年）	
二〇	上育四	今二コ坊主二号	中	三年目	全（全）	
二一	上支六九一	小坊主	中	四年目	道内（大正十三年）	
二二	上支一一三八	十勝今二コ	中	全	全（昭和二年）	
二三	上支一一三五	北見今二コ	中	全	全（全）	
二四	本育二〇	本交七号	中	全	本場（大正十一年）	

合計	最早熟 日十熟種ノ収量増加	主要育種目的	兩親品種數	交配組合數	備考
二一	一五		二一	二六	

交配操作

計畫概要 (昭和五年度)

五一	天試	一	十勝黒毛	早	二年目	天盛農場 (昭和三年)	天盛農場試作場選出
五二	天試	二	全	早	全	全	全
五三	根試	一	全	早	全	根室農場 (全)	根室農場試作場選出
五四	根試	二	全	早	全	全	全
五五	根試	四	全	早	全	全	全
五六	根試	一	北見赤毛	早	全	全	全
五七	根試	二	魁	早	全	全	全
五八	上支	二	上支一七五二	早	全	上川支場 (全)	上川支場選出
五九	上支	三	上支一七五三	早	全	全	全

交配操作

供試

材料 (昭和五年度)

番号

西

品種番号
品種名
親

主要特性

主要育種目的

備

考

三	二	一	九	八	七	六
上支一三三二 上支一七三九	上支一六八六 上支一七三九	本六三八七 上支一七三九	上支一六八四 上支一七三九	上支一三三三 本育二六	上支一九八五 本育二六	上支一七八〇 本育二六
鬼將軍一号	近成	堤白毛	万太郎米	早生大野	走坊主	陸羽二〇号
最早熟 晚熟	最早熟 晚熟	最早熟 早熟	最早熟 晚熟	最早熟 晚熟	最早熟 晚熟	最早熟 晚熟
最早熟	最早熟	最早熟	最早熟	最早熟	最早熟	最早熟

五	四	三	二	一
上支一七一七 本育二六	上支一三五二 本育二六	上支一七一三 本育二六	上支一六八六 本育二六	本六三八七 本育二六
尾	鬼將軍一号	周山二号	近成	堤白毛
最早熟 晚熟	最早熟 晚熟	最早熟 晚熟	最早熟 晚熟	最早熟 早熟
最早熟	最早熟	最早熟	最早熟	最早熟

三五	三四	二三	二二	二一	二〇	一九
上支一九三九 本育六	上支一六八四 本育六	上支一三五二 本育六	上支一六三七 本育六	上支一六八六 上支九七一	上支九七一 本六三八七	上支一三五二 上支一三七二
秋田一子 坊主六号	万太郎米 坊主六号	鬼將軍一子 坊主六号	堤白毛 坊主六号	近成 胆振早稻	堤白毛 胆振早稻	鬼將軍一子 胆振早稻
晚早 熟熟	晚早 熟熟	晚早 熟熟	早早 熟熟	晚最 熟熟	早最 熟熟	晚最 熟熟
早熟種 収量增加	早熟種 収量增加	早熟種 収量增加	早熟種 収量增加	最早熟	最早熟	最早熟

	八	七	六	五	四	三
上支九七一	上支一七二九 本六三八七	上支一七二九 上支一六七九	上支一七二九 上支一九八五	上支一七二九 上支一七八〇	上支一七二九 上支一七二九	上支一七二九 上支一七〇九
胆振早稻	堤白毛 源坊主	地米 源坊主	銀坊主 早生坊主早熟系	陸羽二〇号 早生坊主早熟系	龜ノ尾 早生坊主早熟系	廿日早稻一子 早生坊主早熟系
最早熟	早最 熟熟	晚最 熟熟	晚最 熟熟	晚最 熟熟	晚最 熟熟	晚最 熟熟
	最早熟	最早熟	最早熟	最早熟	最早熟	最早熟

合 計	早 熟 種 加	最 早 熟	主要育種目的
三 二	一 七	一 五	兩親品種數
四 四	一 七	二 七	交配組合數
二 四 〇	九 〇	一 五 〇	兩親 個 體 數
二 七 三	一 四 〇	一 三 三	子 代 數
供用面積十步			備 考

雜種第一代養成計畫概要（昭和五年度）

上 交 一 七 一 七	上 交 一 二 七
龜 尾	源 坊 主
晚 熟	最 早 熟
早 熟 種 加	

六 北四交 五 日	七 北四交 六	八 北四交 七	九 北四交 八	十 北四交 九	二 北四交 一	三 北四交 二
父 母	父 母	父 母	父 母	父 母	父 母	父 母
上支一三二四	上支一七二九	上支一七五四	上支一七五四	上支一七五四	上支一三九七	上支一七一三
豐 度	走坊主	二 節	胆板早稻	二 節	初 穗	南山二子
晚 熟	最早熟	晚 熟	最早熟	晚 熟	最早熟	晚 熟
最早熟	最早熟	最早熟	最早熟	最早熟	最早熟	最早熟
1	1	1	1	1	1	1
1	1	1	1	1	1	1
7	6	6	6	2	5	5

五 北四交 五 A	四 北四交 四	三 北四交 三	二 北四交 二	一 北四交 一	番 號
父 母	父 母	父 母	父 母	父 母	性 別
上支一三二七	上支一三二四	上支一三二四	上支一三二四	上支一三二四	品 種 番 號
源坊主	豐 度	胆板早稻	豐 度	走坊主	品 種 名
最早熟	晚 熟	最早熟	晚 熟	最早熟	特 性
最早熟	最早熟	最早熟	最早熟	最早熟	主 要 育 種 目 的
1	1	1	1	1	個 體 數
1	1	1	1	1	備 考
6	4	2	7	2	

雜種第一代養成

供試材料

昭和五年度

二四 北四交二三	二三 北四交二二	二二 北四交二一	二一 北四交二〇	二〇 北四交一九	一九 北四交一八
父 母	父 母	父 母	父 母	父 母	父 母
上支一七九一	上支一七三六	上支一七三六	上支一七三六	上支一七三六	上支一七三六
早生坊主早熟系	衣笠早稻	衣笠早稻	衣笠早稻	衣笠早稻	衣笠早稻
晚熟	最早熟	最早熟	最早熟	最早熟	最早熟
最早熟	最早熟	最早熟	最早熟	最早熟	最早熟
一	一	一	一	一	一
五	二	九	三	三	三

一八 北四交一七	一七 北四交一六	一六 北四交一五	一五 北四交一四	一四 北四交一三	一三 北四交一二
父 母	父 母	父 母	父 母	父 母	父 母
上支一七〇九	上支一七〇九	上支一七〇九	上支一七〇九	上支一七〇九	上支一七〇九
甘日早稻一号	甘日早稻一号	甘日早稻一号	甘日早稻一号	甘日早稻一号	甘日早稻一号
晚熟	最早熟	最早熟	最早熟	最早熟	最早熟
最早熟	最早熟	最早熟	最早熟	最早熟	最早熟
一	一	一	一	一	一
六	七	六	一	三	九

三六 北回交三四	三五 北回交三三	三四 北回交三二	三三 北回交三一	三二 北回交三〇	三一 北回交二九
父 母	父 母	父 母	父 母	父 母	父 母
本育六 上支一七三三	本育六 上支一七三三	本育六 上支一七三三	本育六 上支一七〇九	本育六 上支一七一三	本育六 上支一七五四
酒田早稻 坊主六号	尚代早稻 坊主二号	尚代早稻 坊主六号	甘日早稻一号 坊主六号	園山二号 坊主六号	二 節 坊主六号
晚熟	中熟	晚熟	晚熟	早熟	早熟
早熟	早熟	早熟	早熟	早熟	早熟
早熟 收穫增加	早熟 收穫增加	早熟 收穫增加	早熟 收穫增加	早熟 收穫增加	早熟 收穫增加
〇	一	一	一	一	一
一	一	一	一	一	一
八	八	八	六	一	五

三〇 北回交二八B	二九 北回交二八A	二八 北回交二七	二七 北回交二六	二六 北回交二五	二五 北回交二四
父 母	父 母	父 母	父 母	父 母	父 母
本育六 上支一三二四	本育六 上支一三二四	本育六 上支一三九七	本育六 上支一七三三	本育六 上支一七三三	本育六 上支一七九一
豐 麦 坊主六号	豐 麦 坊主六号	初 穂 坊主二号	胆振早稻 坊主早稻	胆振早稻 坊主早稻	小 白 胆振早稻
晚熟	早熟	中熟	最早熟	最早熟	最早熟
早熟	早熟	最早熟	最早熟	最早熟	最早熟
早熟 收穫增加	早熟 收穫增加	最早熟	最早熟	最早熟	最早熟
一	一	〇	一	一	一
一	一	一	一	一	一
九	六	六	二	二	八

四七 北回交 四四	四六 北回交 四三	四五 北回交 四二	四四 北回交 四一	四三 北回交 四〇B
父 母	父 母	父 母	父 母	父 母
上又七九〇 上又七二八	上又八六八 上又七九〇	上又八六八 上又七〇七	本育六 上又六八六	上又七三六 本育六
黑 山崎 糯 糯	黑 小川 糯 糯	液島 小川 糯 糯	近 坊主六号 成	衣笠早稻 坊主六号
晚 中 熟 熟	晚 最早熟 熟 熟	晚 最早熟 熟 熟	晚 早熟 熟 熟	早 晚 熟 熟
收量增加 早熟種	收量增加 早熟種	收量增加 早熟種	收量增加 早熟種	收量增加 早熟種
〇	一	一〇	一	一
一	一〇	一〇	一〇	一
七	六	四	一	四

四二 北回交 四〇A	四一 北回交 三九	四〇 北回交 三八	三九 北回交 三七	三八 北回交 三六	三七 北回交 三五
父 母	父 母	父 母	父 母	父 母	父 母
上又七三六 本育六	上又七九一 上又七三三	上又七九一 上又七二二	上又七九一 本育六	上又七三一 上育二	上又七三一 本育六
衣笠早稻 坊主六号	小 白 十二坊主一号	小 白 坊主二号	小 白 坊主六号	坊主二号 六日早稻	坊主六号 六日早稻
晚 早熟 熟 熟	晚 中 熟 熟	晚 中 熟 熟	晚 早熟 熟 熟	中 晚 熟 熟	早 晚 熟 熟
收量增加 早熟種	收量增加 早熟種	收量增加 早熟種	收量增加 早熟種	收量增加 早熟種	收量增加 早熟種
一	一〇	一	一	一	一〇
一	一	一	一	一	一
四	六	八	七	六	六

低溫地栽培ニ依ル雜種第三代個體選拔試驗 供試材料(昭和五年度)

番 号	交配番 号	主要育 種目的	區別番 号		名 稱	區 數	個 體 數	備 考
			父	母				
一	此三交一A	最早熟	F ₂ 父 本二六	母 上又七三九	早生坊主 早熟系	一	一三〇	
二	此三交一B	最早熟	F ₂ 父 本二六	母 上又七三九	走坊主 早生坊主 早熟系	一	一三〇	
三	此三交二	最早熟	F ₂ 父 本二六	母 上又七三九	香早福 早生坊主 早熟系	一	一三〇	
四	此三交三	最早熟	F ₂ 父 本二六	母 上又七三九	魁 早生坊主 早熟系	一	一三〇	

栽培 地	栽培 条件	主要育種目的	交配組合數	個 體 數	備 考
低 溫 地	最 早 熟	計	一七	一一八〇	
栽 培	早 熟 種 加	合	二三	一八二四〇	
	合 計		四〇	三〇一三〇	供用面積一及五畝

雜種第三代個體選拔試驗 計畫概要(昭和五年度)

一 北 三 交 二	二 北 三 交 二	百 北 三 交 九	九 北 三 交 八
最早熟	最早熟	最早熟	最早熟
F ₂ 父 母	F ₂ 父 母	F ₂ 父 母	F ₂ 父 母
上 交 八 六 八	上 交 九 七 一	上 交 六 六 三	上 交 一 三 九 七
小川 糰	胆 振 早 福	魁 走 坊 主	初 穗 走 坊 主
一 一 〇	一 一 〇	一 一 〇	一 一 〇
七 二 〇	七 二 〇	七 二 〇	三 六 〇

八 北 三 交 七	七 北 三 交 六	六 北 三 交 五	五 北 三 交 四	
最早熟	最早熟	最早熟	最早熟	
F ₂ 父 母	F ₂ 父 母	F ₂ 父 母	F ₂ 父 母	F ₂
上 交 七 三 三	上 交 一 七 三 九	上 交 二 三 七	上 交 一 七 三 九	上 交 一 七 三 九
栗 柄 糰	早 生 坊 主 早 熟 系	源 坊 主 早 熟 系	初 穗 早 熟 系	胆 振 早 福 早 熟 系
一 一 〇	一 一 〇	一 一 〇	一 一 〇	一 一 〇
七 二 〇	七 二 〇	七 二 〇	四 八 〇	七 二 〇

二〇 北三交一九B	一九 北三交一九A	一八 北三交一八	一七 北三交一七
早熟 增加 收量	早熟 增加 收量	最早熟	最早熟
F ₂ 父 母	F ₂ 父 母	F ₂ 父 母	F ₂ 父 母
上父一九 本育六	上父一九 本育六	上父一三七 上母八九	上父一九七 上母一三七
早熟系 坊主六号	早熟系 坊主六号	香早福 十勝黑毛	胆振早福 初穗
1	7	1	1
100	70	70	70

一六 北三交一六	一五 北三交一五	一四 北三交一四	一三 北三交一三
最早熟	最早熟	最早熟	最早熟
F ₂ 父 母	F ₂ 父 母	F ₂ 父 母	F ₂ 父 母
上父六六三 上母九七一	上父二二七 上母九七一	上父一三七 上母九七一	上父一三七 上母九七一
魁 胆振早福	源坊主 胆振早福	香早福 胆振早福	初穗 源坊主
1	1	1	1
70	70	70	70

二八 北 三 交 二 六	二七 北 三 交 二 五	二六 北 三 交 二 四	二五 北 三 交 二 三
早熟 增加 收穫量	早熟 增加 收穫量	早熟 增加 收穫量	早熟 增加 收穫量
F ₂ 父 母	F ₂ 父 母	F ₂ 父 母	F ₂ 父 母
上 支 七 八	上 支 一 三 三	上 支 一 六 九	上 支 一 七 九
山 崎 糯	早 生 大 野	地 末	津 輕 早 福
— 1	— 1	— 1	— 1
四 八 〇	一 二 〇 〇	一 二 〇 〇	七 二 〇

二四 北 三 交 二 二	二三 北 三 交 二 一	二二 北 三 交 二 〇 B	二一 北 三 交 二 〇 A
早熟 增加 收穫量	早熟 增加 收穫量	早熟 增加 收穫量	早熟 增加 收穫量
F ₂ 父 母	F ₂ 父 母	F ₂ 父 母	F ₂ 父 母
上 支 六 三	上 支 一 七 三 九	上 支 七 三 九	上 支 七 三 九
早 生 早 熟 系	早 生 早 熟 系	早 生 早 熟 系	早 生 早 熟 系
— 1	— 1	— 1	— 1
一 二 〇 〇	七 二 〇	一 二 〇 〇	四 八 〇

三六 北三交三四A	三五 北三交三三	三四 北三交三二	三三 北三交三一
早熟 增加 收穫量	早熟 增加 收穫量	早熟 增加 收穫量	早熟 增加 收穫量
F ₂ 父 母	F ₂ 父 母	F ₂ 父 母	F ₂ 父 母
上育二 支六六三	上育二 支七二八	上育二 支六七九	上育二 支一七〇
坊主二号 魁	走坊主 山崎 糲	走坊主 地 米	走坊主 津輕早稻
1 1	1 1	1 1	1 1
七〇	四八〇	七二〇	四八〇
1 1	1 1	1 1	1 1

三二 北三交三〇	三一 北三交二九	三〇 北三交二八	二九 北三交二七
早熟 增加 收穫量	早熟 增加 收穫量	早熟 增加 收穫量	早熟 增加 收穫量
F ₂ 父 母	F ₂ 父 母	F ₂ 父 母	F ₂ 父 母
上育三 本育三六	上育三 本育三五	上育三 本育三六	上育三 本育三六
走坊主 4号坊主号	走坊主 坊主五号	走坊主 坊主二号	走坊主 坊主六号
1 1	1 1	1 1	1 1
四八〇	三六〇	四八〇	四八〇
1 1	1 1	1 1	1 1

四四 北三交四一	四三 北三交四〇	四二 北三交三九	四一 北三交三八
早熟 增加 收量	早熟 增加 收量	早熟 增加 收量	早熟 增加 收量
F ₂ 父 母	F ₂ 父 母	F ₂ 父 母	F ₂ 父 母
上支一三七	上支一三七	上支一三七	上支一三七
本育六	本育六	本育六	本育三
坊主六号	坊主六号	坊主六号	坊主一号
源坊主	香早福	初 穗	香早福
1 1	1 1	1 1	1 1
七二〇	七二〇	七二〇	七二〇
1 1	1 1	1 1	1 1

四〇 北三交三七	三九 北三交三六	三八 北三交三五	三七 北三交三四
早熟 增加 收量	早熟 增加 收量	早熟 增加 收量	早熟 增加 收量
F ₂ 父 母	F ₂ 父 母	F ₂ 父 母	F ₂ 父 母
上支二九七	上支六六三	上支六六三	上支六六三
本育三	本育三	本育五	本育二
坊主一号	坊主一号	坊主五号	坊主二号
初 穗	魁	魁	魁
1 1	1 1	1 1	1 1
七二〇	七二〇	三六〇	二四〇
1 1	1 1	1 1	1 1

三			二			一			番		
北二交			北二交一B			北二交一A			交配番号		
=			最早熟			最早熟			主要育種目的		
最早熟			最早熟			最早熟			區別		
標準	父	母	F ₃	標準	父	母	F ₃	標準	父	母	供試品種及系統數
本育二六	上九七一	本育二六		本育二六	本育二六	上七一		本育二六	上七一	本育二六	供試品種及系統數
走坊主	胆振早福	走坊主		走坊主	走坊主	早生坊主		走坊主	早生坊主	走坊主	區別
六	一	一	一	二	一	一	三	六	四	一	區別
											備考

低温地栽培ニ依ル雜種第三代系統及個体選抜試驗 供試材料(昭和五年度)

栽培条件	低温地	栽培
主要育種目的	最早熟	早熟種 / 収量増加
交配組合數	一六	七
F ₃ 系統數	五四八	二二三
備考		供用面積四反歩

雜種第三代系統及個体選抜試驗 計畫概要(昭和五年度)

九	八	七
北二交七 A	北二交六	北二交五
最早熟	最早熟	最早熟
F ₃ 準標 父 母	F ₃ 準標 父 母	F ₃ 準標 父 母
本育二六 上支九七一	本育二六 上支四八九	本育二六 本育二六 上支六六三
走坊主 胆振早稻	走坊主 十勝黑毛	走坊主 走坊主 魁
四 一 五 一 一	三 五 四 一 一	三 七 四 一 一

六	五	四
北二交四 B	北二交四 A	北二交三
最早熟	最早熟	最早熟
F ₃ 準標 父 母	F ₃ 準標 父 母	F ₃ 準標 父 母
本育二六 上支一三九七	本育二六 上支二九九七	本育二六 上支七九八
走坊主 走坊主 初 穂	走坊主 走坊主 初 穂	走坊主 走坊主 北見赤毛
五 九 七 一 一	二 九 四 一 一	二 三 三 一 一

一五 北二交 一三	一四 北二交 一一	一三 北二交 一二
最早熟	最早熟	最早熟
F ₃ 準標 父 母	F ₃ 準標 父 母	F ₃ 準標 父 母
本育二六 上支七二三	本育二六 上支七二三	本育二六 上支七二三
走坊主 栗柄糯	走坊主 栗柄糯	走坊主 栗柄糯
二 三 一 一	二 三 一 一	二 三 一 一

一二 北二交 一〇	二 北二交 九	一〇 北二交 七三
最早熟	最早熟	最早熟
F ₃ 準標 父 母	F ₃ 準標 父 母	F ₃ 準標 父 母
本育二六 本育二六 美試三六二	本育二六 上支四八九	本育二六 上支七一二
走坊主 走坊主	走坊主 十勝黑毛	走坊主 早生坊主
二 三 一 一	四 五 一 一	二 三 一 一

二 北 二 交 八 A	〇 北 二 交 一 七 B	一 九 北 二 交 七 A
早熟種 収量增加	最早熟	最早熟
F ₃ 準標 父 母	F ₃ 準標 父 母	F ₃ 準標 父 母
本育六 坊主六号	本育二六 走坊主	本育二六 上支八六八 走坊主
四 二	七 二	六 二

一 八 北 二 交 一 六	一 七 北 二 交 一 五	一 六 北 二 交 一 四
最早熟	最早熟	最早熟
F ₃ 準標 父 母	F ₃ 準標 父 母	F ₃ 準標 父 母
本育二六 走坊主	本育二六 上支八六八 走坊主	本育二六 上支七二三 走坊主
九 二	一 九	一 二

二七 北 二文 三A	二六 北 二文 二	二五 北 二文 一A
収早 量熟 增種 加,	収早 量熟 增種 加,	収早 量熟 增種 加,
F ₃ 準標 父 母	F ₃ 準標 父 母	F ₃ 準標 父 母
本 上 上 育 育 文 六 三 七 一 二	本 本 上 育 育 育 六 六 二	本 上 上 育 育 文 六 四 一 二
坊 十 早 主 二 生 六 号 坊 号 一 主	坊 走 坊 主 六 主 号 主 二 号 主	坊 十 早 主 六 生 号 主 二 号 主
一 五 二 一 一	四 〇 五 一 一	四 一 五 一 一

二四 北 二文 二〇B	二三 北 二文 九B	二二 北 二文 九A
収早 量熟 增種 加,	収早 量熟 增種 加,	収早 量熟 增種 加,
F ₃ 準標 父 母	F ₃ 準標 父 母	F ₃ 準標 父 母
本 本 上 育 育 育 六 六 四	本 本 上 育 育 育 六 六 三	本 上 本 育 育 育 六 三 六
坊 走 坊 主 六 主 号 主 二 号 主	坊 走 坊 主 六 主 号 主 一 号 主	坊 走 坊 主 六 主 号 主 一 号 主
三 三 四 一 一	三 三 四 一 一	九 二 一 一

栽培條件	世代	交配組合數	親系統數	當該世代系統數	備考
低溫地	第四代	九	一八	四七	
栽培	第五代	二	四	四七	
合計		一一	二二	四七六	供用面積 二及五畝

雜種第四代以後系統育成試驗 計畫概要(昭和五年度)

二八 北 二交 二四	早熟種 收量增加	F ₃ 標準	母 交七 一 二	早生坊主	一 〇 二 一
		本育六 坊主六号	本育六 坊主六号		

四	三								
北一交=B	北一交=A								
第四代	第四代								
F4		F4		F4		F4		F4	
準標	父	母	準標	父	母	準標	父	母	準標
本育=六	本育=六	上支三四七	本育=六	上支三四七	本育=六	本育=六	本育=六	上支七一二	本育=六
合計	單獨系統	系統群	走坊主	走坊主	1	合計	單獨系統	系統群	走坊主
三	三		五	五		五			
三	三	1	1	1	1	七	七	1	1

二	一								
北一交=B	北一交=A								
第四代	第四代								
F4		F4		F4		F4		F4	
準標	父	母	準標	父	母	準標	父	母	準標
本育=六	本育=六	上支七一二	本育=六	本育=六	上支七一二	本育=六	本育=六	上支七一二	本育=六
合計	單獨系統	系統群	走坊主	走坊主	1	合計	單獨系統	系統群	走坊主
五			六	六		六			
五	1	1	1	1	1	一	一	1	1

低溫地栽培=依此雜種第四代以後系統育成試驗 供試材料(昭和五年度)

番
支配番号
世代
區別
供試
品種
及
系統
親系統數
區數
區數
備考

八 北一交 五 第四代				七 北一交四B 第四代							
F4 準標 父 母				F4 準標 父 母							
本育二六 本育二六 上支七九八				本育二六 本育二六 上支四八九							
合計	單獨系統	系統群	走坊主	走坊主	北見赤毛	合計	單獨系統	系統群	走坊主	走坊主	十勝黒毛
一〇三	三三	七〇				五	一	五			
二二九	三九	一九〇	二〇	一	一	一三	一	一三	二	一	一

六 北一交四A 第四代				五 北一交三B 第四代							
F4 準標 父 母				F4 準標 父 母							
本育二六 上支四八九 本育二六				本育二六 本育二六 上支九七一							
合計	單獨系統	系統群	走坊主	走坊主	十勝黒毛	合計	單獨系統	系統群	走坊主	走坊主	胆振早稲
四二	二〇	二二				二〇	一	九			
八九	二七	六二	九	一	一	四八	二〇	二八	五	一	一

三 北 交 一 〇 第 四 代				二 北 交 九 第 四 代					
F ₄		準	父	母	F ₄		準	父	母
		本育六	本育六	上又一一三			本育六	本育六	本育六
合	單	系	坊	源	合	單	系	走	坊
計	獨	統	主	坊	計	獨	統	坊	主
	系	群	六	主		系	群	主	六
	統		号			統			号
七	七	1			七	七	1		
=	=				=	=			
=	=	1	三	1	0	0	1	=	1

一 〇 北 交 八 第 四 代				九 北 交 六 第 四 代					
F ₄		準	父	母	F ₄		準	父	母
		本育六	本育六	上又八六八			本育六	上又七一一	上又九七一
合	單	系	走	小	合	單	系	早	胆
計	獨	統	坊	川	計	獨	統	生	振
	系	群	主	糯		系	群	坊	早
	統					統		主	福
一	=	八			五	五			
=	=	=	四	三	八	八	1	1	1
六	=	四	三	1	1	1	1	1	1

栽培条件	低溫地	栽培	合計
試驗年次	第一年目	第二年目	
世代	第四代	第五代	
交互組合數	五	三	八
系統數	一一八	四六	一六四
區制	一	一	
備考			供用面積一及八畝九步

未固定系統生產力檢定試驗 計畫概要 (昭和五年度)

一四 北合 西交 = 第五代				一三 北合 西交 = 第五代			
母	父	標準	F ₂	母	父	標準	F ₂
本育六	上育九	本育六		本育六	上育二	本育六	
坊主六号	坊主五九号	坊主六号	合計	坊主六号	坊主二号	坊主六号	合計
			單獨系統				單獨系統
			系統群				系統群
			合計				合計
			= 1 =				= 1 =
			二 1 二 一 一 1				二 1 二 一 一 1

低温地栽培ニ依ル未固定系統生産力檢定試験
供試材料（昭和五年度）

二年目		標準		北交九F4		北交八F4		北交五F4	
母	父	母	父	母	父	母	父	母	父
本育六	上育二	本育六	本育二六	本育六	本育二六	本育六	上八古八	本育二六	本育二六
坊主六号	坊主二号	坊主六号	走坊主	坊主六号	走坊主	坊主六号	小川彌	走坊主	走坊主
二	一	一	六	四	一	一	八	一	七

一年目		標準		北交四B F4		北交四A F4		北交三B F4	
母	父	母	父	母	父	母	父	母	父
上支七九八	本育二六	上支四八九	本育二六	本育二六	上支四八九	本育二六	上支九七一	本育二六	本育二六
北見青毛	走坊主	十勝黒毛	走坊主	走坊主	十勝黒毛	走坊主	胆振早稲	走坊主	走坊主
一	五	一	二	一	二	一	九	一	一

試験年次

區別

系統

又ハ

系統

已取又系統数

備

考

供試系統一〇系統毎ニ
標準子品種ヲ置ケ

番	一	二	三	四	五	六	七	八	九	十
品種番号	一本六三六	一本六三八七	上支一六八六	上支一七一三	本育六	上支一七二九	上支一六八四	上支一二三七	上支一六七九	上支九七一
品種名	走坊主	堤白毛	近成	南山二号	坊主六号	早生坊主 早熟系	万太郎木	源坊主	地木	胆振早福
區數	一	一	一	一	一	一	一	一	一	一
備考	供用面積一畝步									

交配用母本栽培

北交三四支三所	父	母	北交三四支二所	父
/	上育三	本育六	/	上育九
/	上二坊主一号	坊主六号	/	上三坊主九号
三	一		二	一

三、供試個体及系統特性表
 供試個体及系統特性表、省畧セリ

四、試驗供用品種特性表

試驗供用品種特性表、省畧セリ

(四) 特殊試驗

特殊試驗 = 於左ノ事項ヲ調査研究セントス

播種期、出穂期並ニ成熟期ニ及ボス影響ヲ調査

目的、早熟品種ノ播種期節ニヨリ出穂期並ニ成熟期ニ及

ボス影響ヲ調査セントス

供試品種、八品種

試驗方法、標準直播栽培法ニヨリ直播期ヲ八期節ニ分テ行

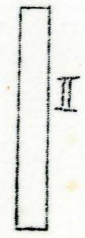
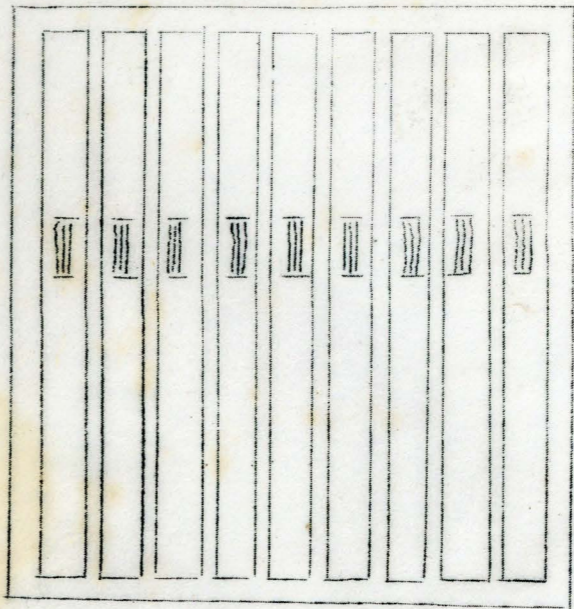
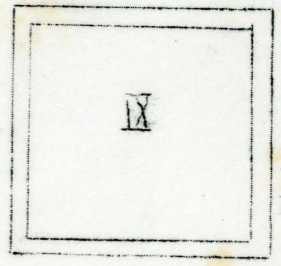
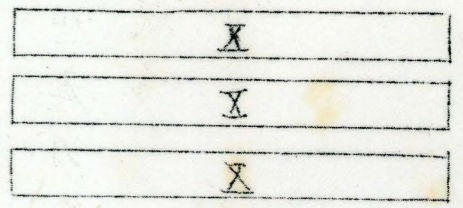
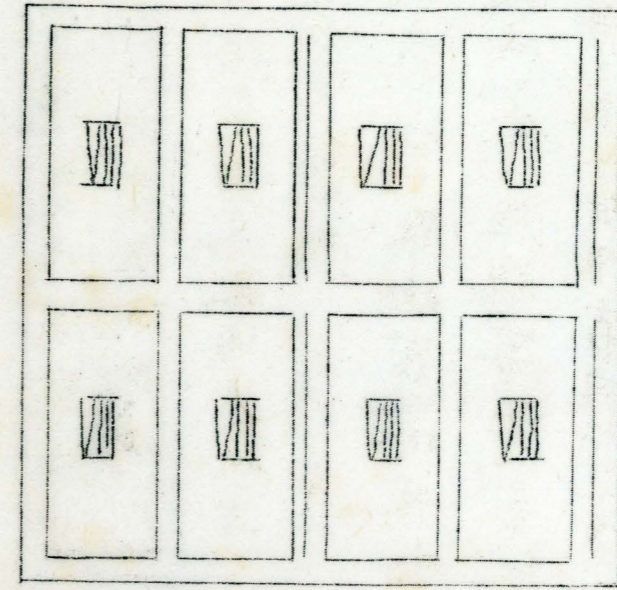
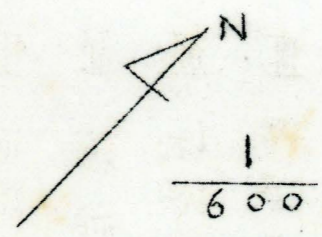
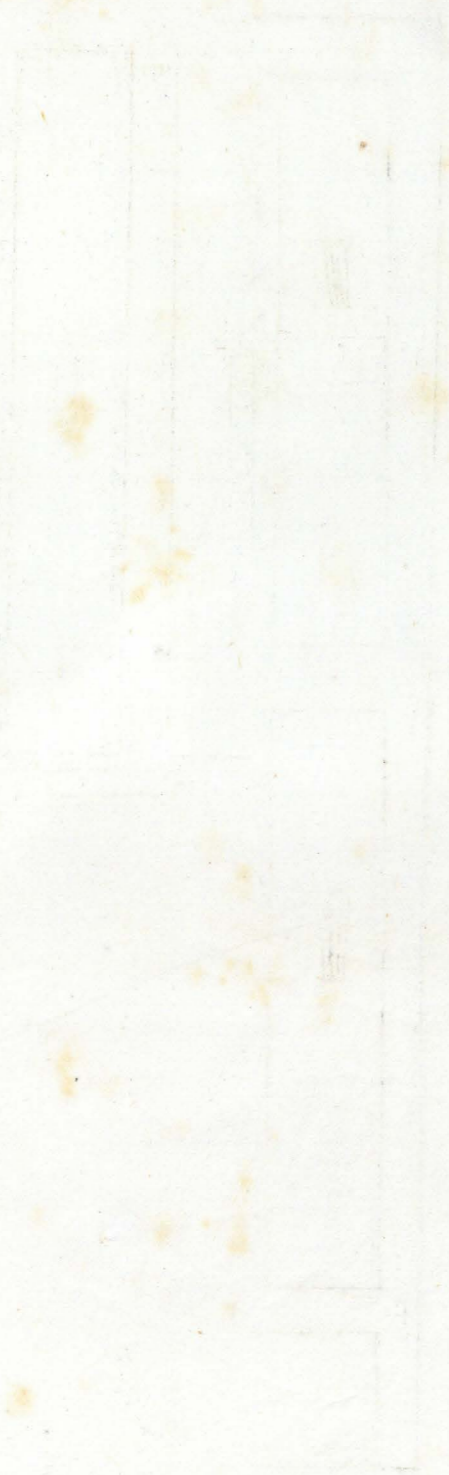
供試品種及方法ヲ表示セバ左ノ如シ

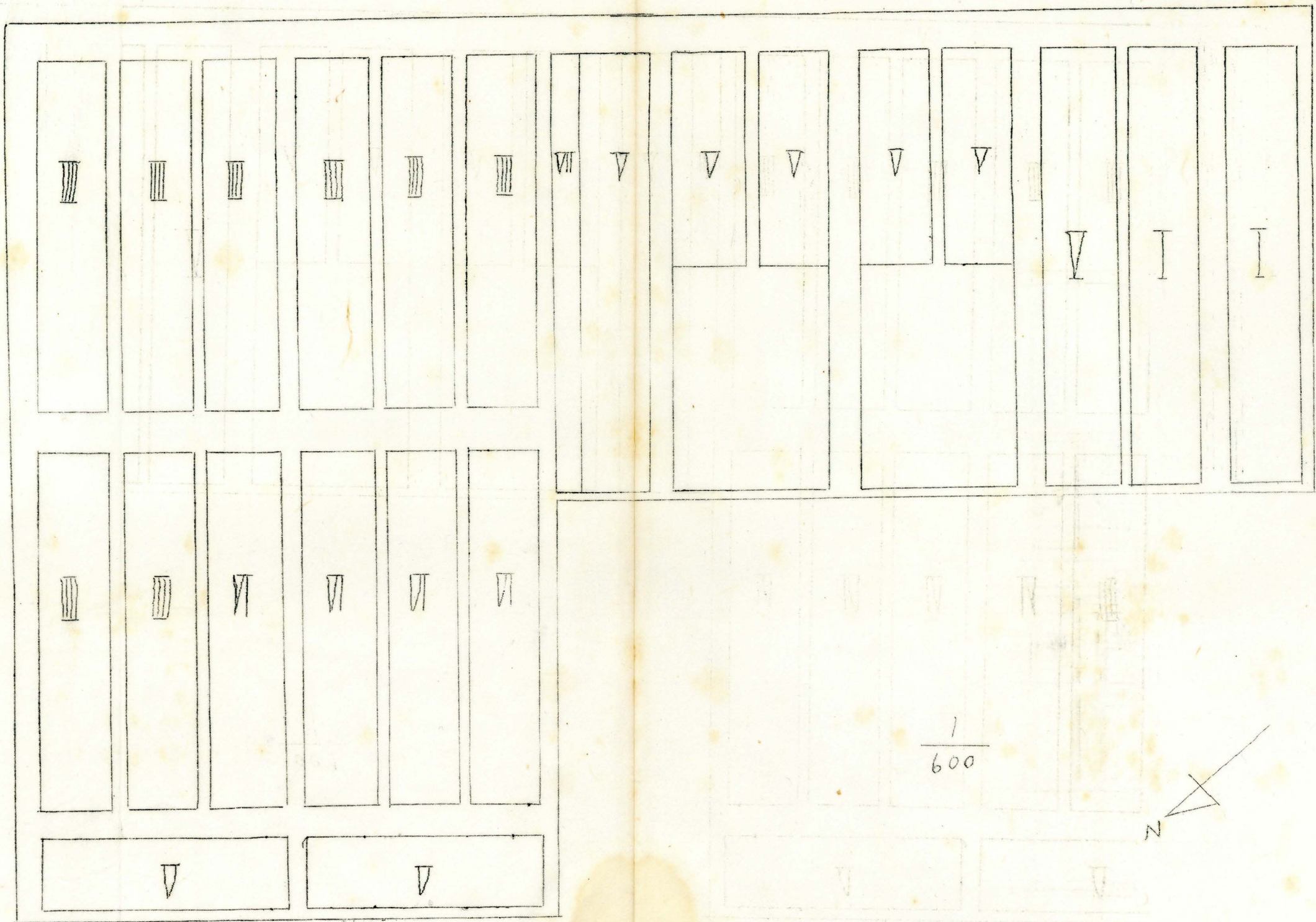
早生坊主	胆振早稲	區敷	栽培法	直播期節	調査方法	備考
走坊主	十勝黒毛					
魁坊主六号		六回	標準直播	五月十日	交配用品種選定試験、調査方法ニ準テ入	供用面積一及三畝一〇歩
				五月十日		
				五月十日		
				六月十日		
				六月十日		
				六月十日		

水稻新品种育成試驗作付圖

(北海道農事試驗場上川支場水田)

- I 低溫地栽培 = 依ル交配用品種選定試驗
- II 雜種第一代養成
- III 低溫地栽培 = 依ル雜種第二代個体選拔試驗
- IV 低溫地栽培 = 依ル雜種第三代系統及個体選拔試驗
- V 低溫地栽培 = 依ル雜種第四代以後系統育成試驗
- VI 未固定系統生產力檢定試驗
- VII 交配用母本栽培
- VIII 特殊試驗
- IX 貯水池
- X 苗代





水稻新品種育成試驗圃配置圖

(北海道農業試驗場上川天場水田)

