

埼玉

昭和四年度

水稻新品種育成試驗設計書

北海道農事試驗場

昭和四年度水稻新品種育成試驗設計書

目次

頁數

(一) 試驗要項

一

(二) 試驗方法

二

一 耕種梗概

二

二 各試驗特別耕種法

七

三 各試驗栽植標準

八

四 試驗操作

九

(三) 試驗計畫

一〇

一 試驗計畫要綱

一〇

二 各試驗設計

一一

三 供試個體及系統特性表

五五

四 試驗供用品種特性表

五五

(四) 特殊試驗

五六

附作付圖

(一) 試驗要項

本試驗ノ目的ハ高緯度又ハ寒冷地帯ノ如キ稻作上
氣候不充ナル地方ニ適スル早熟品種ヲ育成セントスルニ
アリテ其ノ目的ヲ分コト次ノ如シ

一 現存最早熟品種ヨリ更ニ一層早熟ナル品種ヲ育成スルコト
二 現存早熟品種ヲ改良スルコト

上記ノ目的ヲ達成センガ為メ左記試驗ヲ行ハントス

一 低溫地栽培ニヨリ交配用品種選定試驗

目的 水稻各品種ノ特性・収量・品質等ヲ比較シ以テ低
溫適應性交配用品種ヲ選定セントス

二 低溫地栽培ニヨリ新品種育成試驗

目的 人工交配法ニヨリ低溫適應性新品種ヲ育成セントスノ

三 特殊試驗

播種期、出穂期並成熟期ニ及ボス影響ヲ調査

目的 早熟各品種播種期、出穂期並成熟期ニ及ボス

影響ヲ調査セントス

(二) 試驗方法

一 耕種ノ梗概

(I) 試驗圃

位置 北海道石狩國上川郡永山村北海道農事試驗場上川支場

全面積 一町二段四畝或拾步

前作物 水稻

(II) 種子ノ豫措

(A) 選種 水選

(四) 浸種 一週間

(1) 耕起 前秋深サ約三寸。耕起ニ春季更ニ耕鋤ス
 (2) 整地 ハローヲ敷回シシ土塊ヲ碎キ灌水シ荒代ヲ播キ
 畦ヲ塗リ中代ヲ播キ次ニ丁字等ニ播代ヲ行ヒ播
 株ヲ埋メノ圃場ヲ均ニス

(五) 肥料 (坪當反)

肥料名	基肥	追肥	合計	三要素量
人糞尿	一五〇〇	—	一五〇〇	窒素 八 磷 六 鉀 四
過磷酸石灰	二五	—	二五	加 四

(三) 施肥期 人糞尿ハ春季耕起後過磷酸石灰ハ中代後
 及施肥法 撒施ス

(二) 播種期 五月十日前後

(一) 坪當播種量 浸種セルモノ六合

(1) 播種法 撒播

(2) 管理 毎日夕刻灌水シ風雨寒冷ノ日ニアラカル限リ毎
 朝落水シ日中ハ浅水トス用水ハ苗代ノ隣地ニ

貯水地ヲ設ケ日中水ヲ温メタル後灌漑ス苗
 代ノ周圍ニハ葎等畝ヲ設ケ防風ノ設備ヲナシ
 挿根前十日頃取除ク

(五) 水田

(1) 耕起 前秋及春季約四寸ノ深サニ利キ起ス

(2) 整地 ハローヲ縦横ニ掛ケ土塊ヲ碎キ灌水シ荒代ヲ
 播キ畦ヲ塗リ中代ヲ播キ肥料ヲ施シ次ニ植代ヲ行

七 稻種ヲ埋ム

(一) 挿秧

挿秧期 六月中旬(苗代日数三十五日乃至四十日)

(二) 直播

播種期 五月中旬

播種法 直播器ニヨル

(三) 肥料(及當貫)

肥料名	基肥	追肥	合計	三要素量
鯨粕	一二	—	一二	窒素 一・一六六 磷酸 一・七四九
過燐酸石灰	七	—	七	加里 〇・一六六

(一) 施肥期及施肥法 肥料ハ中代後撒施シ追肥ヲ施サズ

(二) 除草 除草ハ手取ニテ行ヒ其ノ時期ハ次ノ如シ

區別	第一回	第二回	第三回
直播	六月上旬	六月下旬	七月上旬
移植	六月下旬	七月上旬	

(四) 管理

毎夕刻約二寸ノ深サニ灌水シ置キ治着セル頃ヨリ夜間及天候不良ノ日ニアラガレ限リハ浅水トシ又快晴ノ日ニハ落水ン田面ヲ温メ出穂揃ニ落水ヲ行フ

直播ハ第一回除草前ニ株直シヲ行フ

(五) 收穫及乾燥 品種ノ熟期ニ應ジ刈取り禾乾シ乾燥適度ニ

収 納 適シタル時ヲ見計ヒ屋内ニ收納ス

(六) 收穫物ノ調製 收穫物ノ全量ヲ秤量シ脱穀ヲ行ヒ粃及藁ノ重量ヲ秤リ次ニ粃一貫匁ヲ取り粃摺ヲ行ヒ玄米

ノ調子ニ行フ

二、各試驗特別耕種法

(一) 交配操作

(1) 交配操作ハ出穂當時圃場ノ格ヲ「ポット」ニ移植シテ行フ
 (2) 出穂ノ促進ヲ要スル品種ハ「ポット」栽培ヲナシ適宜ニ
 鉛製蒸箱ヲ被シ短日法ヲ行フ

(二) 雜種第一代養成

雜種第一代種子ハ定温器ニテ発芽セシメ「ガラス室」ニテ
 養成シ後本圃ニ移植ス

三、各試驗栽植標準

栽植又ハ播種	畦間	×	株間	一區株數	一區	面積	區割	標準	備考
--------	----	---	----	------	----	----	----	----	----

一、交配用品種選定試驗

一本	種	八寸五分至八寸五分	二一〇	七	二五	一	五區每	
----	---	-----------	-----	---	----	---	-----	--

二、雜種第一代養成

一本	種	八寸五分至八寸五分						
----	---	-----------	--	--	--	--	--	--

三、雜種第二個體選定試驗

一本	種	八寸五分至八寸五分						
----	---	-----------	--	--	--	--	--	--

四、雜種第三個體選定試驗

一本	種	八寸五分至八寸五分	一一六	四	一四		一〇區每	
----	---	-----------	-----	---	----	--	------	--

五、雜種第四個體選定試驗

一本	種	八寸五分至八寸五分	一一六	四	一四		一〇區每	
----	---	-----------	-----	---	----	--	------	--

六、未固定系統生産力檢定試驗

二〇粒内外播	七寸五分×六寸六分	一八〇	八	二五坪	一	一〇區
--------	-----------	-----	---	-----	---	-----

七、特殊試驗

二〇粒内外播	七寸五分×六寸六分	三六〇	八	五坪	一	
--------	-----------	-----	---	----	---	--

四、試驗操作

本省指定「水稻新品種育成」開示ル試驗方法ニ準據ス

(三) 試驗計畫書

一、試驗計畫書要綱

昭和四年度試驗計畫書要綱

試驗名稱	交配組合數	系統及品種名	區數	總面積	備考
交配用品種選定試驗 低溫地栽培ニ依ル		三一品種 八七系	三八 一〇五	六畝一五步	
交配操作	二七				
雜種第一代養成	四一			一畝	
雜種第二代個体選抜試驗					
低溫地栽培ニ依ル	二二			一及五畝	
低溫地栽培ニ依ル	九	一〇四系	二一八	五及八畝一〇步	

推種第四代後系統育成試驗	低溫地栽培・依ル	三	二七四系	三〇四	一及六畝三〇步	
市固定系統生産力檢定試驗	低溫地栽培・依ル	三	六一系	七二	六畝一五步	
交配用母本栽培	—	—	一五品種	一四	一畝一〇步	
特殊試驗	播種期、收穫期並ニ成熟期ニ及ルニ影響調査	—	八品種	六四	一及三畝一〇步	
		—	三一品種 八七系	一四三		總面積ノ外
交配用品種	第一代—第三代	七三	一〇〇四系	一一一八		貯水地三畝一〇步
	第四代以後	三	三三五系	三七六	一町一八畝三〇步	苗代二畝二〇步
交配用母本	—	—	一五品種	一四		
特殊試驗	—	—	八品種	六四		

二、各試驗設計

低溫地栽培・依ル交配用品種選定試驗 設計概要（昭和四年度）

試驗年次	熟期	品種又ニ系統	畝數	備考
標準品種	計 早	二品種	二五	供試品種五種ニ每ニ標準品種ヲ置ク
一年目	計 早	八七系	八七	
二年目	計 早	八七系	八七	
二年目	計 中 早	四品種 三品種 七品種	四 三 七	
二年目	計 中 早	一三品種 一一品種 二四品種	一三 一一 二四	

合 計 一二〇 一四三 供用面積六畝一五歩

低温地栽培ニ依ル交配用品種選定試験 供試材料(昭和四年度)

番号	品種番号	品種名	早中晩	試験年次	取寄先(取寄年度)	備考
一	本育六	坊主六号	早			標準
二	本育二六	走坊主	早			標準
三	上支七一	早生坊主	早	二年目	道内(大正八年)	
四	上支二二七	綿坊主	早	全	(昭和二年)	
五	本六二七九	仙北	早	全	(全)	
六	上支九七一	胆振早稻	早	三年目	全(大正十五年)	
七	上支六六三	魁	早	全	(大正十三年)	
八	上支四八九	十勝黒毛	早	全	(大正十二年)	
九	上支七九八	北見赤毛	早	全	(大正十四年)	

一〇	北育六	北育六号	早	二年目	北見支場(昭和二年)	北見支場育成
一一	上支一九九	黒坊主	早	三年目	道内(大正十五年)	
一二	本六三八七	堤白毛	早	全	(昭和二年)	
一三	美試三六〇	早生子シコ	早	全	(大正十五年)	
一四	本育三	赤毛三号	中	二年目	本場(大正八年)	本場育成
一五	上支四八七	坊主	中	三年目	道内(大正十二年)	
一六	上育二	坊主二号	中	全	上川支場(大正八年)	上川支場育成
一七	本育五	坊主五号	中	全	本場(大正八年)	本場育成
一八	上支四九〇	子シコ坊主	中	全	道内(大正十二年)	
一九	上育三	子シコ坊主一号	中	全	上川支場(大正十二年)	上川支場育成
二〇	上育四	子シコ坊主二号	中	二年目	全	全
二一	上支六九一	小坊主	中	三年目	道内(大正十三年)	

四五	四四	四三	四二	四一	四〇	三九	三八	三七	三六	三五	三四
根	十	十	北	北	北	北	本	本	本	本	本
一	二	一	回	三	二	一	五	四	三	二	一
全	全	全	全	全	全	全	全	全	全	全	全
早	早	早	早	早	早	早	早	早	早	早	早
全	全	全	全	全	全	全	全	全	全	全	一年目
根室支場(全)	全(全)	十勝支場(全)	全(全)	全(全)	全(全)	北見支場(全)	全(全)	全(全)	全(全)	全(全)	本場(昭和三年)
根室支場選出	全	十勝支場選出	全	全	全	北見支場選出	全	全	全	全	本場選出 是より以下、品種 番号欄、番号ハ 選出番号ナリ

三三	三二	三一	三〇	二九	二八	二七	二六	二五	二四	二三	二二
本	上	上	上	本	上	上	上	上	本	上	上
六月三四	上五六三	上七二八	上九四五	本育二四	上九四三	上七二三	上八六八	上三一三五	本育二〇	上二一三五	上二一三八
改良橋一号	橋坊主	山崎橋	黒橋	本交十一号	九橋	栗柄橋	小川橋	及川梗	本交七号	北見ナシコ	十勝ナシコ
中	中	中	早	早	早	早	早	中	中	中	中
全	全	全	全	全	全	全	三年目	二年目	全	全	三年目
本場(大正十三年)	全(大正十二年)	全(大正十三年)	道内(大正十四年)	本場(大正十三年)	全(大正十四年)	全(大正十三年)	全(大正十四年)	道内(昭和二年)	本場(大正十二年)	全(全)	道内(昭和二年)
本場育成				本場育成					本場育成		

六九	六八	六七	六六	六五	六四	六三	六二	六一	六〇	五九	五八
根試	根試	根試	宗	宗	天	天	天	天	天	火	火
三	二	一	二	一	五	四	三	二	一	五	四
全	全	全	全	全	全	全	全	全	全	全	走坊主
早	早	早	早	早	早	早	早	早	早	早	早
全	全	全	全	全	全	全	全	全	全	全	全
全	全	根室農事 試作場(全)	全	宗谷農事 試作場(全)	全	全	全	全	天塩農事 試作場(全)	全	火山灰地 試驗地(全)
全	全	根室農事 試作場 選出	全	宗谷農事 試作場 選出	全	全	全	全	天塩農事 試作場 選出	全	火山灰地 試驗地 選出

五七	五六	五五	五四	五三	五二	五一	五〇	四九	四八	四七	四六
火	火	火	美噴	美噴	美噴	美噴	美噴	根	根	根	根
三	二	一	三	四	三	二	一	三	四	三	二
全	全	全	全	全	全	全	全	全	全	全	全
早	早	早	早	早	早	早	早	早	早	早	早
全	全	全	全	全	全	全	全	全	全	全	全
全	全	火山灰地 試驗地(全)	全	全	全	全	美噴泥炭 地試驗地(全)	全	全	全	全
全	全	火山灰地 試驗地 選出	全	全	全	全	美噴泥炭 地試驗地 選出	全	全	全	全

九三	九二	九一	九〇	八九	八八	八七	八六	八五	八四	八三	八二
本	本	本	上	上	上	上	上	上	天	天	天
三	二	一	六	五	四	三	二	一	五	四	三
全	全	胆 旅 早 稻	全	全	全	全	全	全	全	全	早 生 坊 主
全	全	全	全	全	全	全	全	全	全	全	早
全	全	全	全	全	全	全	全	全	全	全	一 年 目
全	全	本 場	全	全	全	全	全	上 川 支 場	全	全	天 塩 農 事 試 作 場
全	全	全	全	全	全	全	全	全	全	全	天 塩 農 事 試 作 場
全	全	本 場 選 出	全	全	全	全	全	上 川 支 場 選 出	全	全	天 塩 農 事 試 作 場 選 出

八一	八〇	七九	七八	七七	七六	七五	七四	七三	七二	七一	七〇
天	天	美 試	美 試	美 試	美 試	美 試	本	本	本	根 試	根 試
二	一	五	四	三	二	一	三	二	一	五	四
全	全	全	全	全	全	全	全	全	早 生 坊 主	全	全
全	全	全	全	全	全	全	全	全	全	全	全
全	全	全	全	全	全	全	全	全	全	全	全
全	全	全	全	全	全	全	全	全	本 場	全	全
全	全	全	全	全	全	全	全	全	全	全	全
全	全	全	全	全	全	全	全	全	本 場 選 出	全	全
全	全	全	全	全	全	全	全	全	全	全	全

一七	一六	一五	一四	一三	一二	一一	一〇	〇九	〇八	〇七	〇六
根試一	根試二	根試一	根試五	根試四	根試三	根試二	根試一	天二	天一	北五	北四
翫	全	北見赤毛	全	全	全	全	全	全	十勝黒毛	全	子ノ口坊主
全	全	全	全	全	全	全	全	全	全	全	早
全	全	全	全	全	全	全	全	全	全	全	一年目
全(全)	全(全)	全(全)	全(全)	全(全)	全(全)	全(全)	根室農事 試作場(全)	全(全)	天塩農事 試作場(全)	全(全)	北見支場(昭和三年)
全	全	全	全	全	全	全	根室農事 場選出	全	天塩農事 場選出	全	北見支場選出

一五	一四	一三	一二	一一	一〇	九九	九八	九七	九六	九五	九四
北三	北二	北一	根試一	美試五	美試四	美試三	美試二	美試一	本六	本五	本四
全	全	子ノ口坊主	全	全	全	全	全	全	全	全	全
全	全	全	全	全	全	全	全	全	全	全	全
全	全	全	全	全	全	全	全	全	全	全	全
全(全)	全(全)	北見支場(全)	根室農事 試作場(全)	全(全)	全(全)	全(全)	全(全)	美深農事 試作場(全)	全(全)	全(全)	全(全)
全	全	北見支場選出	根室農事 場選出	全	全	全	全	美深農事 場選出	全	全	全

一八	根試二	合	合	合	合	合
一九	上支一七五二	上支一七五二	合	合	上川又場(合)	上川又場選出
二〇	上支一七五三	上支一七五三	合	合	合(合)	合

交配操作

計畫概要

(昭和四年度)

合	計	二〇	二七
早熟種収量增加	一一	一一	
最早熟	九	一六	
主要育種目的	兩親品種數	交配組合數	備考

交配操作

供試材料

(昭和四年度)

番号	品種番号	品種名	主要特性	主要育種目的	備考
一	本育二六 上支一三二四	走坊主 豊 麦	最早熟 晚熟	最早熟	
二	上支一七二九 上支一三二四	早生(主)早熟系 豊 麦	最早熟 晚熟		
三	上支九七一 上支一三二四	胆張早栢 豊 麦	最早熟 晚熟		
四	本育二六 上支一七五四	走坊主 二節 豊	最早熟 晚熟		

一六	一五	一四	一三	一二	一一
上支一七〇九	上支一七一三	上支一三一四	上支一七〇九	上支一七〇九	上支一七〇九
北見赤毛	北見赤毛	北見赤毛	胆振早稻	胆振早稻	胆振早稻
最早熟	最早熟	最早熟	最早熟	最早熟	最早熟
合	合	合	合	合	最早熟

一〇	九	八	七	六	五
上支一七五四	上支一七一三	上支一七一三	上支一七一三	上支一七五四	上支一七二九
胆振早稻	胆振早稻	胆振早稻	胆振早稻	胆振早稻	胆振早稻
最早熟	最早熟	最早熟	最早熟	最早熟	最早熟
合	合	合	合	合	合

二七		二六		二五		二四		二三	
上支一七〇九	上支一一三七	上支一七一三	上支一一三七	上支一七一七	上支一一二七	上支一一三回	上支一一三七	上支一七一七	本育六
二十日早稻一号	源坊主	関山二号	源坊主	亀ノ尾	源坊主	豊	源坊主	亀ノ尾	坊主六号
晚熟	最早熟	晚熟	最早熟	晚熟	最早熟	晚熟	最早熟	晚熟	早熟
全	全	全	全	全	全	全	全	全	早熟種収量増加

二二		二一		二〇		一九		一八		一七	
上支一六八六	本育六	上支一七〇七	上支一六八八	上支一七〇九	本育六	上支一七一三	本育六	上支一五五四	本育六	上支一三四四	本育六
近成	坊主六号	渡島橋	小川橋	早稲一号	坊主六号	関山二号	坊主六号	二	坊主六号	豊	坊主六号
晚熟	早熟	晚熟	早熟	晚熟	早熟	晚熟	早熟	晚熟	早熟	晚熟	早熟
全	全	全	全	全	全	全	全	全	全	全	早熟種収量増加

雜種第一代養成

計畫概要（昭和四年度）

計	早熟種 收穫增加	最早熟	主要育種目的	兩親品種數	個體數	備考
		一〇	交配組合數	九		
二四	一四	一八	兩親	一六八	供用面積一畝步	
四一	二三	九〇	個體	四三三		
二三〇	一四〇	一六八	數	六〇一		

雜種第一代養成

供試材料（昭和四年度）

系	交配番号	性別	品種番号	品種名	品種主要特性	主要育種目的	個體數	備考
一北三交	A一	父 母	上支一七二九 本育二六	走所 主	最早熟	最早熟	一〇一	
二北三交	B一	父 母	上支一七二九 本育二六	走坊 主	最早熟	最早熟	一〇二	

系	交配番号	性別	品種番号	品種名	品種主要特性	主要育種目的	個體數	備考
三北三交	二	父 母	上支一七二九 上支一三七二	香 早 栢	最早熟	最早熟	一〇二	
四北三交	三	父 母	上支一七二九 上支六六三	魁	最早熟	最早熟	一〇九	
五北三交	四	父 母	上支九七一 上支一七二九	胆 振 早 栢	最早熟	最早熟	一〇一	
六北三交	五	父 母	上支一三九七 上支一七二九	初 標	最早熟	最早熟	一〇七	
七北三交	六	父 母	上支一三二七 上支一七二九	源 坊 主	最早熟	最早熟	一〇四	
八北三交	七	父 母	上支七三三 上支一七二九	栗 柄 糯	最早熟	最早熟	一〇六	

一五北三交一四	一六北三交一五	一七北三交一六	一八北三交一七	一九北三交一八	二〇北三交一九
父 母	父 母	父 母	父 母	父 母	父 母
上支一三七二	上支一三七二	上支一三七二	上支一三七二	上支一三七二	上支一三七二
胆振早稻	胆振早稻	胆振早稻	胆振早稻	胆振早稻	胆振早稻
最早熟	最早熟	最早熟	最早熟	最早熟	最早熟
最早熟	最早熟	最早熟	最早熟	最早熟	最早熟
一〇〇九	一〇〇九	一〇〇九	一〇〇九	一〇〇九	一〇〇九

九北三交八	一〇北三交九	一一北三交一〇	一二北三交一一	一三北三交一二	一四北三交一三
父 母	父 母	父 母	父 母	父 母	父 母
上支一三九七	上支一三九七	上支一三九七	上支一三九七	上支一三九七	上支一三九七
胆振早稻	胆振早稻	胆振早稻	胆振早稻	胆振早稻	胆振早稻
最早熟	最早熟	最早熟	最早熟	最早熟	最早熟
最早熟	最早熟	最早熟	最早熟	最早熟	最早熟
一〇〇一	一〇〇一	一〇〇一	一〇〇一	一〇〇一	一〇〇一

三 北三交二九	三一 北三交二八	三〇 北三交二七	二九 北三交二六	二八 北三交二五	二七 北三交二四
父 母 本育五 本育二六	父 母 上育二 本育二六	父 母 本育六 本育二六	父 母 上又七二八 本育二六	父 母 上又二二三 本育二六	父 母 上又一七二九 本育二六
坊主五号	坊主二号	坊主六号	山崎 坊主	早生坊主早熟系	地 未
中 熟	中 熟	早 熟	中 熟	晚 熟	晚 熟
早熟種, 収量増加	早熟種, 収量増加	早熟種, 収量増加	早熟種, 収量増加	早熟種, 収量増加	早熟種, 収量増加
一〇一	一〇一	一〇一	一〇一	一〇一	一〇一

二六 北三交二三	二五 北三交二二	二四 北三交二一	二三 北三交二〇	二二 北三交一九	二一 北三交一八
父 母 上又七二〇 二 本育三	父 母 上又七二九 三 本育五	父 母 上又七二九 二 本育五	父 母 上又七二九 二 本育二	父 母 上又七二九 二 本育二	父 母 上又七二九 二 本育六
津軽早稻	子二坊主一号	坊主五号	坊主二号	坊主二号	坊主六号
晚 熟	中 熟	中 熟	中 熟	中 熟	早 熟
早熟種, 収量増加	早熟種, 収量増加	早熟種, 収量増加	早熟種, 収量増加	早熟種, 収量増加	早熟種, 収量増加
一〇一	一〇一	一〇一	一〇一	一〇一	一〇一

四四北三交四〇	四三北三交三九	四二北三交三八	四一北三交三七	四〇北三交三六	三九北三交三五
父 母 上支一三七二	父 母 上支一三九七	父 母 上支一三七二	父 母 上支一三九七	父 母 上支六六三	父 母 上支六六三
春 坊主六号 早 熟	初 坊主六号 早 熟	春 坊主一号 中 熟	初 坊主一号 中 熟	魁 坊主一号 中 熟	魁 坊主五号 中 熟
最早熟	最早熟	最早熟	最早熟	最早熟	最早熟
收量增加	收量增加	收量增加	收量增加	收量增加	收量增加
100	100	107	108	104	101
100	100				

三八北三交三四 B	三七北三交三四 A	三六北三交三三	三五北三交三二	三四北三交三一	三三北三交三〇
父 母 上支六六三	父 母 上支六六三	父 母 上支七二八	父 母 上支六七九	父 母 上支七〇二	父 母 上支六六三
魁 坊主二号 中 熟	魁 坊主二号 中 熟	山崎 坊主 中 熟	地 坊主 最早熟	津野 坊主 最早熟	坊主 最早熟
最早熟	最早熟	最早熟	最早熟	最早熟	最早熟
收量增加	收量增加	收量增加	收量增加	收量增加	收量增加
103	107	103	109	105	103

四五	北三交四一	母本育六坊主六号	早熟	早熟種ノ 収量増加
父上及二二七	源坊主	最早熟	一〇・一〇	九

雜種第二代個體選拔試驗 計畫概要（昭和四年度）

栽培條件	主要育種的		交配組合數	個體數	備
	最早熟	早熟種ノ 収量増加			
低温地	一六	一九九六八	一六	一九九六八	備
栽培	七	九二〇〇	七	九二〇〇	備
合計	二三	二九一六八	二三	二九一六八	供用面積 一及五畝

低温地栽培ニ依ル雜種第二代個體選拔試驗 供試材料（昭和四年度）

番	交配番	主要育種的	區別番	品	種	又	ハ	戸	二	區	數	個	體	數	備
---	-----	-------	-----	---	---	---	---	---	---	---	---	---	---	---	---

一北二交一A	最早熟	父上及七一	母本育二六	早熟坊主	一	九六	一〇〇	備	考
二北二交一B	最早熟	父本育二六	母上及七一	早熟坊主	一	九六	九六	備	考
三北二交二	最早熟	父上及九七一	母本育二六	早熟坊主	一	九六	九六	備	考
四北二交三	最早熟	父上及七九八	母本育二六	早熟坊主	一	九六	九六	備	考

九北二交七A 最早熟			一〇北二交七B 最早熟			二北二交九 最早熟			三北二交一〇 最早熟		
F ₂	父	母	F ₂	父	母	F ₂	父	母	F ₂	父	母
	上支九七一	上支七一一		上支七一一	上支四八九		上支七一一	上支九七一		上支四八九	上支七一一
	胆振早稻	胆振早稻		胆振早稻	胆振早稻		胆振早稻	胆振早稻		胆振早稻	胆振早稻
	一	一		一	一		一	一		一	一
	九六	九六		九六	九六		九六	九六		九六	九六

五北二交四A 最早熟			六北二交四B 最早熟			七北二交五 最早熟			八北二交六 最早熟		
F ₂	父	母	F ₂	父	母	F ₂	父	母	F ₂	父	母
	上支一三九七	上支二九七		上支二六六	上支六六三		上支四八九	上支四八九		上支四八九	上支四八九
	初穗	初穗		麦坊主	麦坊主		十膝黑毛	麦坊主		十膝黑毛	麦坊主
	一	一		一	一		一	一		一	一
	九六	九六		九六	九六		九六	九六		九六	九六

二北二交一B 最早熟			一九北二交一A 最早熟			一八北二交一六 最早熟			一七北二交一五 最早熟		
F ₂	父	母	F ₂	父	母	F ₂	父	母	F ₂	父	母
	本育二六	上支八六八		上支八六八	本育二六		上支四八九	上支八六八		上支六六三	上支八六八
	走坊主	小川 橋		小川 橋	走坊主		十勝黒毛	小川 橋	魁		小川 橋
	一	一		一	一		一	一	一	一	一
	七二〇	九六		一三〇〇	九六		七二〇	九六		一三〇〇	九六

一六北二交一四 最早熟			一五北二交一三 最早熟			一四北二交一二 最早熟			一三北二交一一 最早熟		
F ₂	父	母	F ₂	父	母	F ₂	父	母	F ₂	父	母
	上支七二三	上支九七一		上支七二三	上支一三九七		上支七二三	上支七一三		上支七二三	本育二六
	栗柄 橋	胆旅早稻		栗柄 橋	初 穂		栗柄 橋	早生坊主		栗柄 橋	走坊主
	一	一		一	一		一	一		一	一
	二八八	九六		九六	九六		九六	九六		一三〇〇	九六

二八 北二交二二			二七 北二交二B			二六 北二交二A			二五 北二交二〇B		
早熟種 収量増加			早熟種 収量増加			早熟種 収量増加			早熟種 収量増加		
F ₂	父	母	F ₂	父	母	F ₂	父	母	F ₂	父	母
	本育二六	上育二		上支七一	上育四		上育四	上支七一		本育二六	上育四
	支坊主	坊主二号		早生坊主	十号坊主二号		十号坊主二号	早生坊主		支坊主	十号坊主二号
	一	一		一	一		一	一		一	一
一四四〇	九六	九六	七〇	九六	九六	一一〇〇	九六	九六	一一〇〇	九六	九六

二四 北二交一九B			二三 北二交一九A			二二 北二交一八B			二一 北二交一八A		
早熟種 収量増加			早熟種 収量増加			早熟種 収量増加			早熟種 収量増加		
F ₂	父	母	F ₂	父	母	F ₂	父	母	F ₂	父	母
	本育二六	上育三		上育三	本育二六		本育二六	本育六		本育六	本育二六
	支坊主	十号坊主一号		十号坊主一号	支坊主		支坊主	坊主六号		坊主六号	支坊主
	一	一		一	一		一	一		一	一
一四四〇	九六	九六	三五〇	九六	九六	二一〇	九六	九六	一一〇〇	九六	九六

三北交二A 最早熟			二北交一B 最早熟			一北交一A 最早熟			番 号
F ₂			F ₂			F ₂			交 配 番 号
父 本育二六			母 上七一一			父 上七一一			主 要 育 種 目 的
母 本育二六			父 上七一一			母 本育二六			供 試 品 種 及 系 統
走坊主			早生坊主			走坊主			番 号
走坊主			早生坊主			走坊主			名
五二系			一區			五九系			福 面 整 系 數
六區			一區			七區			備
—			—			—			考

雜種第三代系統及個體選拔試驗

計畫概要(昭和四年度)

栽培 條件	最 早 熟	最 早 熟	備
	早熟種 收穫增加	早熟種 收穫增加	考
低溫地 栽培	九	七	備
合計	二	八八五	備
	一一九	八八五	備
	一〇〇四	八八五	備
	供用面積五及八畝	供用面積五及八畝	備

低溫地栽培ニ依ル雜種第三代系統及個體選拔試驗

供試材料(昭和四年度)

三北交二A 最早熟			二北交一B 最早熟			一北交一A 最早熟			番 号
F ₂			F ₂			F ₂			交 配 番 号
父 本育二六			母 上七一一			父 上七一一			主 要 育 種 目 的
母 本育二六			父 上七一一			母 本育二六			供 試 品 種 及 系 統
走坊主			早生坊主			走坊主			番 号
走坊主			早生坊主			走坊主			名
五二系			一區			五九系			福 面 整 系 數
六區			一區			七區			備
—			—			—			考

九		八				七					
北交六		北交五				北交四					
最早熟		最早熟				最早熟					
父	母	F3	準標	父	母	F3	準標	父	母	F3	準標
上五七一	上五九七一		本育二六	本育二六	上五七八		本育二六	本育二六	上五八八九		本育二六
早生坊主	胆振早稻		走坊主	走坊主	北見赤毛		走坊主	走坊主	十勝黒毛		走坊主
一區	一區	三〇五系	三一區	一區	七〇五系	八區	一區	一六六系	一八區		一區

六		五				四					
北交四A		北交三B				北交二B					
最早熟		最早熟				最早熟					
父	母	F3	準標	父	母	F3	準標	父	母	F3	準標
上五八八九	本育二六		本育二六	本育二六	上五九七一		本育二六	本育二六	上六四二六		本育二六
十勝黒毛	走坊主		走坊主	走坊主	胆振早稻		走坊主	走坊主	上五三四七		走坊主
一區	一區	四六系	六區	一區	二〇五系	三區	一區	八三區	九區		九區

一 北交一		第四代		父	母	區別	供試品	種	及	系統	備考
北交一		第四代		上育二	本育二六	番	品	種	及	系統	備考
				坊主二号	走坊主	号	種	及	系統	備考	
						稱	種	及	系統	備考	
						親系統教	種	及	系統	備考	
						區教及系統	種	及	系統	備考	
				一區	二區		種	及	系統	備考	

低温地栽培ニ依リ雜種第四代以後系統育成試驗 供試材料(昭和四年度)

合 計	低温地栽培	栽培條件	世代	交配組合と教	親系統教	系統世代	備考
	第四代		代				
三	三			六二	六二	二七四	使用面積(反)畝(歩)

雜種第四代以後系統育成試驗 計畫概要(昭和四年度)

F3	標準
	本育六
	坊主六号
七八系	九區

一三 北交一	二 北交九	一〇 北交八									
早熟種 収量増加	早熟種 収量増加	最早熟									
父	母	F3	標準	父	母	F3	標準	父	母	F3	標準
本育六	上交一三七		本育六	本育二六	本育六		本育二六	本育二六	上交八六八		本育二六
坊主六号	源坊主		坊主六号	走坊主	坊主六号		走坊主	走坊主	小川橋		走坊主
一區	一區	四一系	五區	一區	一區	五七系	七區	一區	一區	二八系	四區

試驗年次	區別	供試品種及系統	備考	第一年目	母
				標	准
				本育六	本育六
				七區	本育六
				一區	坊主六号
					坊主六号
					七區
					一區

低溫地栽培依此未固定系統生產力檢定制試驗 供試材料(昭和四年度)

栽培條件	第一年目	第四代	世代	交配組合數	系統數	區制	備考

未固定系統生產力檢定制試驗 計畫概要(昭和四年度)

母	本育六	坊主六号
父	本育六	坊主六号
系統群	系統群	系統群
標準	本育六	坊主六号
區	二區	三區

三 北正四交三 第四代		二 北正四交二 第四代	
父	母	父	母
上育三	本育六	上育九	本育六
4二坊主一	坊主六号	4二坊主九	坊主六号
合計	單獨系統	合計	單獨系統
三	二	二九	三
一三五系	九系	一四系	八系
一區	一六區	一區	一六區

番号	一	二	三	四	五	六	七	八	九	十
品種番号	本育二六	上支一七三九	上支九七一	上支四八九	上支七九八	本育六	上支八六八	上支一七〇七	上支一六八六	上支一六七九
品種名	走坊主	早生坊主早熟系	旺根早稻	十勝黒毛	北見赤毛	坊主六号	小川橋	渡島橋	近成	地米
區数	一	一	一	一	一	一	一	一	一	一
備考										

交配用母本栽培

父	母	父	母	父	母
北支正四交三F4		北支三四交三F4		北支三四交三F4	
本育六	上育三	上育九	本育六	上育二	坊主二子
坊主六号	坊主一号	坊主五九号	坊主六号		
五系	一區	三〇系	一區	二六系	一區

一五	上又一七五四	二	節	一五	法用面積一畝一〇步
一四	上又一七〇九	二	節	一	
一三	上又一七一三	一	節	一	
一二	上又一七一七	一	節	一	
一一	上又一三二四	一	節	一	

三 供試個体及系統特性表

供試個体及系統特性表ハ省畧セリ

四 試驗供用品種特性表

試驗供用品種、特性表ハ省畧セリ

(四) 特殊試驗

特殊試驗ニ於テハ左ノ事項ヲ調査研究セントス

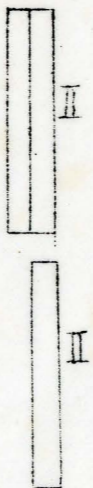
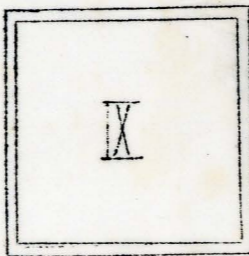
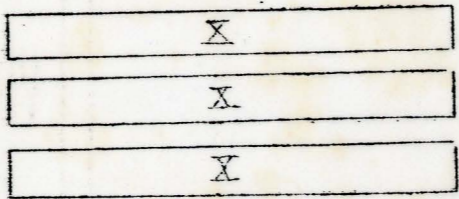
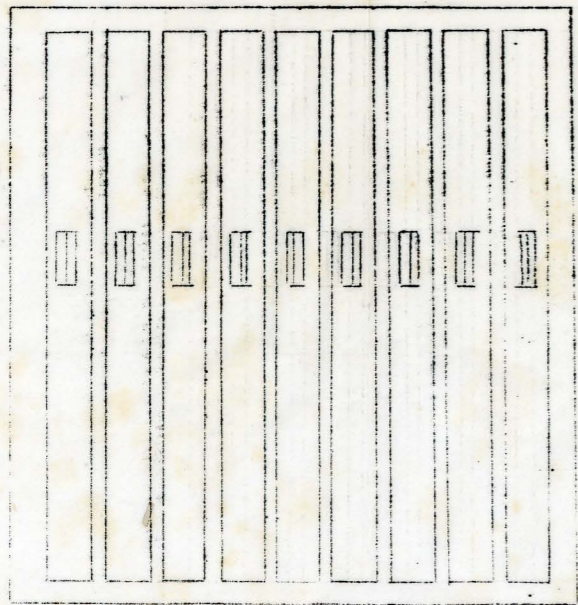
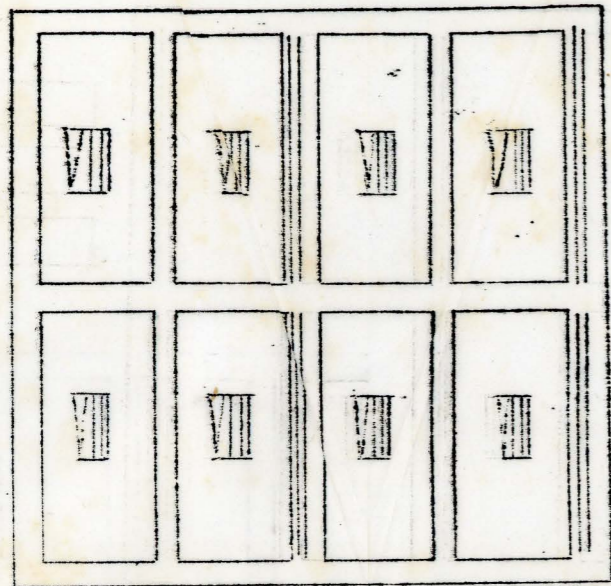
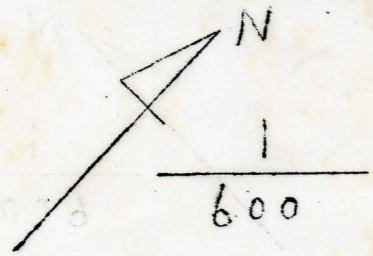
播種期、出穂期並ニ成熟ニ及ボス影響ヲ調査

目的 早熟品種、播種期節ニヨリ出穂期並ニ成熟期ニ及ボス影響ヲ調査セントス

方法 直播栽培ニヨリ直播期ヲ八期節ニ分テ行フ

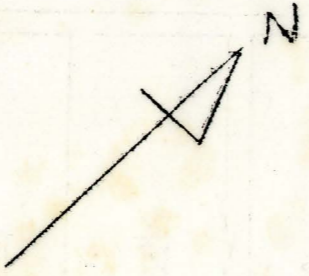
其ノ供試品種、方法次、如シ

供試品種名	區畝	栽培條件	直播期節	調査方法	備
早生坊主 肥後早稻	六四	標準直播 播栽培	五月一日 五月十日 五月二十日 六月一日 六月十日 六月二十日 七月一日 七月十日	交配用品 檢定法 調査方法 標準	供用面積 一畝三畝一〇步
坊主二号 坊主六号	坊主二号 坊主六号				

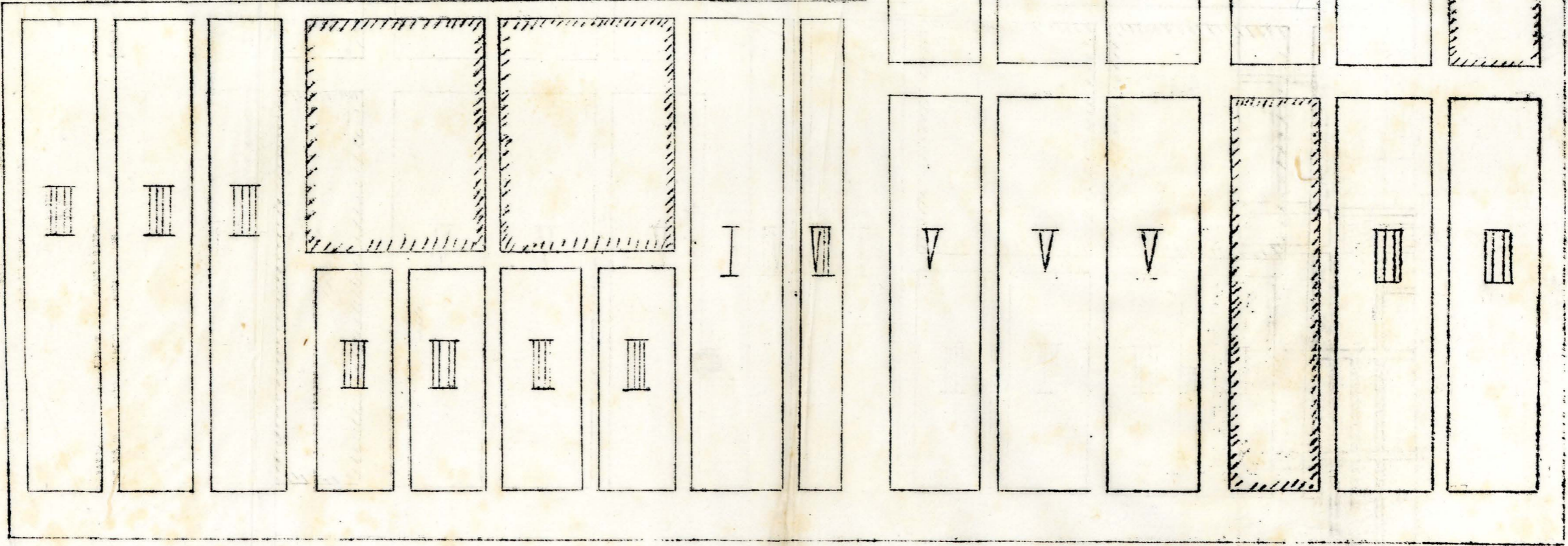


- I 低温地栽培=依此交配用品種選定試驗
- II 雜種第一代養成
- III 低温地栽培=依此雜種第二代個體選拔試驗
- IV 低温地栽培=依此雜種第三代系統及個體選拔試驗
- V 低温地栽培=依此雜種第四代以後系統育成試驗
- VI 亦固定系統生產力檢定試驗
- VII 交配用母本栽培
- VIII 特殊試驗
- IX 貯水池
- X 苗代

水稻新品種育成試驗作付圖
 (北海道農事試驗場上川支場水田)



1
600



水稻新品種育成試驗圃配置圖

(北海道農業試驗場上川水田)

